

УДК 902/903

<https://doi.org/10.24852/2587-6112.2024.4.15.27>

ФИНАЛЬНЫЙ ПАЛЕОЛИТ КАЛИНИНГРАДСКОЙ ОБЛАСТИ: СОВРЕМЕННОЕ СОСТОЯНИЕ ИЗУЧЕННОСТИ И КРИТИКА ИСТОЧНИКА НА ОСНОВАНИИ ОПУБЛИКОВАННЫХ И АРХИВНЫХ ДАННЫХ¹

© 2024 г. Е.С. Ткач, А.Д. Малярова, А.С. Тараканов

Вопросы заселения человеком Юго-Восточной Прибалтики, в частности, Калининградской области на данный момент изучены слабо. Однако процесс накопления знаний о первоначальном появлении человека в регионе имеет богатую историю. Впервые находки, относящиеся к финальному палеолиту, здесь были выделены еще в начале XX в. Детальное описание всех материалов, относящихся к каменному веку, было сделано к 1937 г. Разнообразие изделий из кости и рога позволило исследователям первой половины XX в. выделить первоначальную стадию заселения региона с использованием как типологического, так и палинологического методов. Во второй половине XX в. была открыта серия местонахождений с кремневыми артефактами, на одном из которых – Никольское IV – проведены планомерные раскопки. По результатам AMS-датирования двух изделий из рога северного оленя с территории Калининградской области были получены наиболее древние даты для Юго-Восточной Прибалтики, которые относятся к последнему ледниковому максимуму. В статье представлены краткие результаты изучения вопросов первоначального заселения Калининградской области в XX – XXI вв. по архивным и опубликованным данным, а также намечены перспективы для дальнейших исследований.

Ключевые слова: археология, Юго-Восточная Прибалтика, Калининградская область, финальный палеолит, мезолит, орудия из кости и рога, кремль, архивные данные.

FINAL PALEOLITHIC IN THE KALININGRAD REGION: CURRENT STATE OF THE STUDY AND SOURCE CRITICISM BASED ON PUBLISHED AND ARCHIVAL DATA²

E.P. Tkach, A.D. Malyarova, A.P. Tarakanov

Nowadays, the issues of human occupation of the South-Eastern Baltic, in particular, the territory of the Kaliningrad region, are poorly studied. However, the accumulation of knowledge about the initial appearance of human being in the region has a rich history. Finds belonging to the Final Paleolithic were first identified here as early as the beginning of the XX century. A detailed description of all materials belonging to the Stone Age was made by 1937. The variety of items made of bone and antler allowed researchers of the first half of the XX century to identify the initial stage of human occupation of the region using both typological and palynological methods. In the second half of the XX century, a series of locations with flint artifacts were discovered, and excavations were carried out systematically at one of them – Nikolskoye IV. Based on the results of AMS-dating of two reindeer antlers from the territory of the Kaliningrad region, the oldest dates for the South-Eastern Baltic were obtained, which refer to the last glacial maximum. The article presents brief results of the research in the XX–XXI centuries of the issues of human occupation of the Kaliningrad region according to archival and published data, and outlines prospects for further research.

Keywords: archaeology, South-Eastern Baltics, Kaliningrad region, Final Paleolithic, Mesolithic, tools made of bone and antler, flint, archival data

Введение

Финальный палеолит и вопрос перехода к мезолиту в Калининградской области (часть территории бывшей Восточной Пруссии) все еще остается слабо изученным периодом. Однако к самой проблематике этой эпохи не

¹ Работа проведена в рамках гранта РФФИ № 23-78-01172 «На границе двух миров: культурные традиции Центральной и Восточной Европы в позднем каменном веке Калининградской области».

² The work was carried out as a part the RSF grant No. 23-78-01172 "On the border of two worlds: cultural traditions of Central and Eastern Europe in the Late Stone Age of the Kaliningrad region".

раз обращались как российские специалисты, так и исследователи сопредельных с Калининградской областью территорий.

Разработкой периодизации литовских материалов каменного века, выявленных в ходе планомерных раскопок, а также анализом случайных находок занималась Р. Римантене. Результаты обширных исследований обобщены в монографии «Литовский палеолит и мезолит» (Римантене, 1971). На современном этапе культуры финального палеолита – раннего мезолита рассмотрены в работах Е. Шатавичюса (Štavičius, 2002; 2005), Т. Остраускаса (Ostrauskas, 2002), А. Гирининкаса и Т. Римкуса (Rimkus, Girininkas, 2021a; 2021b).

Вопросы генезиса культур позднего палеолита – мезолита на территории Польши рассмотрены С.К. Козловским (Kozłowski, 1969). Итоги работ обобщены в издании «Палеолит и мезолит» (1975), на современном этапе планомерные исследования активно продолжаются (например, Płonka et al., 2020). Типологический и хронологический анализы изделий из кости Южной Прибалтики выполнены Т. Галинским (Galiński, Zych, 2013).

Для территории Беларуси Е.Г. Калечиц и А.В. Колосовым выделены 356 памятников времени финального палеолита из материалов смешанных коллекций (Калечиц, Колосов, 2018). В западной части Беларуси исследовано поселение финального палеолита с каменными артефактами Ковальцы на берегу р. Неман (Stančikaitė et al., 2011).

Изучением материалов финального палеолита – мезолита Калининградской области во второй половине XX в. занимался В.И. Тимофеев (1983), уже в XXI веке О.А. Дружининой опубликована статья о состоянии изученности Калининградской области для финального палеолита (Дружинина, 2010); вопросы выделения мезолитических групп в южной части области ставились М.Г. Жилиным в 2010-х гг. (Жилин, 2013а; Zhilin, 2016).

В нашем исследовании предпринимается попытка систематизировать накопленные на текущий момент знания о финальном палеолите на территории Калининградской области: составить базу данных археологических памятников и местонахождений по материалам из архивных и опубликованных источников, создать геоинформационную систему для хранения, анализа и наглядного показа данных. Все это позволит с наибольшей

эффективностью идентифицировать и картографировать пункты находок, выявленных исследователями ранее, а также проводить анализ распространения тех или иных видов артефактов. По результатам пространственного анализа, в свою очередь, можно сделать вывод не только о степени изученности региона, но и выявить наиболее перспективные места для проведения дальнейших работ.

Концепции выделения и методы исследований материалов финального палеолита Калининградской области

Активная исследовательская деятельность по изучению материалов каменного века Восточной Пруссии ведет свое начало с конца XIX – начала XX века (Bezzenberger, 1889; Hollack, 1908; Tischler, 1882).

Обобщающие работы появились во второй половине 20-х гг. XX века: в первую очередь стоит обратиться к исследованиям М. Эберта (1927), В. Гаэрте (1929). В соответствии с представлениями того времени существование человека в палеолитическую эпоху на территории Восточной Пруссии не было доказано. На основании анализа двух находок рогов оленя со следами обработки был сделан вывод о заселении территории после ледникового периода. Исследователи сопоставляли их с материалами периода мадлена Западной и Северной Европы (Engel, La Baume, 1937, p. 19; Stürms, 1970, p. 10; Тимофеев, 2003, с. 6). Они помещали древние находки в «костно-гарпунный век» – мезолит.

Вклад ученых в систематизацию восточно-пруссских материалов каменного века был отмечен сразу. В монографии К. Энгеля была изложена история изучения археологических исследований в регионе, в которой содержался в том числе и их критический анализ (Engel, 1935). Эта работа до сих пор остается важной для оценки проведенных исследований археологами в конце XIX – начале XX века (Stürms, 1970, p. 2–3).

В 1937 г. вышла в свет монография К. Энгеля и Ля Бома, в которой были систематизированы в первую очередь коллекции музея Пруссии, утерянные в годы Второй Мировой войны (Engel, La Baume, 1937).

Интенсивные хозяйственные работы, в первую очередь мелиорация, в северной части региона привели к выявлению там большего количества изделий из кости и рога, в то время как в южной части, в районе Вышты-

нецкой возвышенности, в качестве случайных находок встречались в основном кремневые изделия (Engel, La Vaume, 1937, p. 21). Отсюда справедливым кажется вывод о том, что в регионе могли сосуществовать две различные мезолитические культурные традиции – костяная и кремневая (Engel, 1935, p. 136–137; La Vaume, 1937, p. 21–22).

Во второй половине 30-х гг. планомерные палинологические и археологические исследования торфяников проводил Х. Гросс (серия работ 1937–1943 гг.). Он разработал схему природно-климатической периодизации Восточной Пруссии. Датировка многих изделий из органических материалов им определялась несколькими условиями: 1) тип сырья (артефакты из кости и рога северного оленя), 2) условия залегания находок и определение возраста на основе геологических и палинологических исследований, 3) типологический метод. Особенный интерес в его работах представляет карта случайных находок, в которой материалы разделены по вышеуказанным критериям (Gross, 1938b, p. 83–85). Важность этой карты сложно переоценить, так как она может являться (и более того, уже явилась – Жилин, 2010; 2013б) отправной точкой для поиска торфяниковых памятников в регионе.

Дальнейшая систематизация находок была выполнена Х. Боне-Фишером в 1941 г. Некоторые местонахождения были им осмотрены в полевых условиях. Местоположение находок определялось на основании топографических съемок (1: 25 000) и наносилось на карту (Bohne-Fischer, 1941).

Таким образом, уже в довоенное время на территории Восточной Пруссии были начаты процессы обобщения накопленного материала и систематизации данных.

Переходя к исследованиям советских и впоследствии российских ученых, нельзя не отметить монографию Э. Штурмса «Культуры каменного века Балтики» (Šturms, 1970). Для характеристики периода финального палеолита – мезолита Восточной Пруссии он во многом основывался на картах и публикациях довоенных исследователей. Практически в то же время обобщающая работа опубликована Дж. Окуличем (Okulicz, 1973).

В 1961 г. экспедиция под руководством Н.Н. Гуриной провела разведки по берегам р. Анграпы, Немана и Шешупе. Результа-

том стало выявление местонахождения у д. Запань (Рябиновка), материал с которого содержал находки мезолитического периода (Гурина, 1961, с. 4). Широкомасштабные исследования связаны с работами В.И. Тимофеева, проводившимися с 1972 г. Основное внимание он уделил внутренним районам области. В 1974 г. им проводятся раскопки на стоянках Тальники (24 кв. м) и Никольское IV (64 кв. м) (Тимофеев, 1974, с. 22–28). Первую впоследствии он отнес к позднему мезолиту, а вторую – к финальному палеолиту (Тимофеев, 1983).

С 2006 по 2011 гг. работы в контексте исследований антропогенного воздействия на окружающую среду в бассейнах рек Шешупе и Неман, а также в районе Выштынецкой возвышенности проводились под руководством О.А. Дружининой, И.Н. Сходнова и И.А. Дружининой. В бассейне р. Шешупе их усилия были сосредоточены на идентификации выявленных В.И. Тимофеевым местонахождений и памятников, а также поиске новых стоянок. В результате выявлены две стоянки, которые, по мнению О.А. Дружининой, могут быть сопоставлены с финальным палеолитом – Рядино 2 и Рядино V (Дружинина, 2008; 2009; Дружинина, 2012). Несколько новых местонахождений с кремнем обнаружены у с. Никольское.

Следующий этап связан с работами в 2009–2012 гг. М.Г. Жилина. Основываясь на карте случайных находок Х. Гросса, он проводил разведки с целью поиска торфяниковых стоянок (отметим, что в 1981 г. В.И. Тимофеевым такие попытки также предпринимались (Тимофеев, 1981)) в нескольких районах области (Жилин, 2010; 2013б).

С тех пор планомерных исследований по поиску памятников финального палеолита – мезолита не проводилось.

Археологические памятники и случайные находки артефактов финального палеолита: обзор источников

В исследуемом регионе возможно изучение не только кремневой индустрии для периодов финального палеолита и мезолита, но и изделий из органических материалов – в первую очередь из рогов северного и благородного оленей, костей животных. Все они выявлены в качестве случайных находок, и данных об их первичных местоположениях не сохранилось.

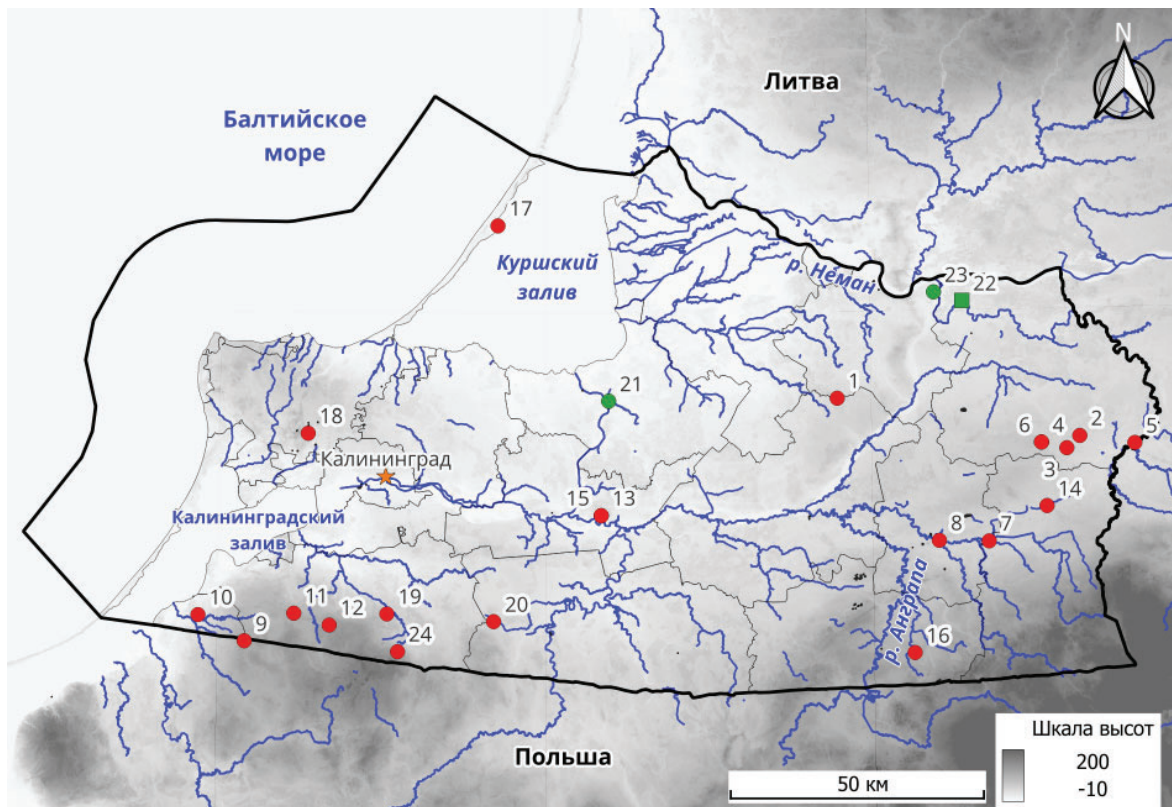


Рис. 1. Карта мест обнаружения находок финального палеолита Калининградской области по опубликованным данным: зеленым цветом – местонахождения и стоянки с кремневыми артефактами; красным цветом – местонахождения изделий из органических материалов; квадрат – стоянки; круг – местонахождения. 1 – Popelken; 2 – Abschruten; 3 – Dagutschen; 4 – Grumkowsfelde; 5 – Grenzfelde; 6 – Pillkallen; 7 – Szirgupönen; 8 – Gumbinen; 9 – Deutsch Thierau; 10 – Heiligenbeil; 11 – Dösen bie Zinten; 12 – Maraunen bie Zinten; 13 – Allenburg; 14 – Plicken; 15 – Drusken; 16 – Pogrimmen; 17 – Rossitten; 18 – Pentekinnen; 19 – Penken; 20 – Garbnicken; 21 – Schelecken; 22 – Никольское IV; 23 – Запань; 24 – Steegen.

Fig. 1. Final Paleolithic artifacts in the Kaliningrad region according to published data: green – localities and campsites with flint artifacts; red – localities of bone and antler artifacts; square – campsites; circle – localities.

1 – Popelken; 2 – Abschruten; 3 – Dagutschen; 4 – Grumkowsfelde; 5 – Grenzfelde; 6 – Pillkallen; 7 – Szirgupönen; 8 – Gumbinen; 9 – Deutsch Thierau; 10 – Heiligenbeil; 11 – Dösen bie Zinten; 12 – Maraunen bie Zinten; 13 – Allenburg; 14 – Plicken; 15 – Drusken; 16 – Pogrimmen; 17 – Rossitten; 18 – Pentekinnen; 19 – Penken; 20 – Garbnicken; 21 – Schelecken; 22 – Nikolskoye IV; 23 – Zapan; 24 – Steegen.

Изделия из кости и рога: местонахождения

Среди выявленных артефактов в литературе к периоду финального палеолита в XX в. исследователи относили 21 местонахождение (рис. 1–3; табл. 1). Для девяти из них в литературе присутствует лишь общее словесное описание выявленных артефактов без фотографий и рисунков, а сами находки не сохранились.

Технологический и трасологический анализы проведены для трех орудий из рога северного оленя (Тимофеев, Филиппов, 1981). Одно из изучаемых орудий со следами обработки (рис. 2: 2) происходит с территории современной Калининградской области близ

с. Высокое (б. Popelken). По мнению Р. Римантене, данная находка является одной из наиболее древних в Юго-Восточной Прибалтике и может связываться с гамбургской культурой (Римантене, 1971, с. 13–14).

Исследования по абсолютному датированию восьми артефактов Юго-Восточной Прибалтики, которые могут быть отнесены к периодам финального палеолита – раннего мезолита, проведены в 2010-х годах (Philippson et al., 2019). В число продатированных находок попали два артефакта, происходящие с территории изучаемого региона:

1) обломок рога северного оленя со следами обработки (рис. 2: 2). Найден на глубине около 2,35 метра в 1888 г. при спрямлении

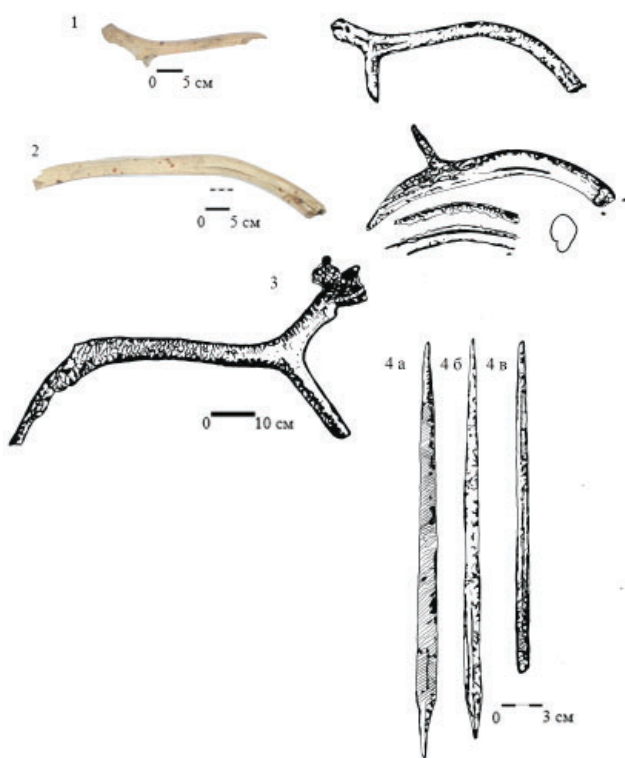


Рис. 2. Изделия из кости (4) и рога (1–3) финального палеолита по опубликованным данным: 1 – Grenzfelde; 2 – Popelken; 3 – Rossitten; 4 – Gumbinnen.

Fig. 2. Final Paleolithic bone (4) and antler (1–3) artifacts according to published data: 1 – Grenzfelde; 2 – Popelken; 3 – Rossitten; 4 – Gumbinnen.

В качестве сырья использовался темно-серый кремнь местного происхождения, на момент раскопок покрытый белой патиной. В коллекции (рис. 4: 1) представлена внушительная серия концевых скребков, в том числе семь удлиненных, на пластинах и пластинчатых отщепках. Большинство скребков короткие на широких и довольно массивных, реже тонких фрагментах и сечениях пластин, а также на отщепках с продольными гранями на спинке. Выявлены различные типы резцов: срединные, угловые многофасеточные и резцы на углу сломанной пластинки. Нуклеусы сильно сработанные и фрагментированные. Представлены призматические, одноплощадочные, односторонние нуклеусы и крупный двуплощадочный нуклеус со скошенными ударными площадками.

В публикации В.И. Тимофеева также фигурирует один обломок наконечника стрелы: на толстой, неправильной формы пластинке, слабо выделенный черешок оформлен крутой ретушью, нанесенной лишь на спинку изделия.

русла реки Мучной, близ с. Высокое (Popelken, Pillkallen) – 12125 ± 55 BP;

2) обломок топора из рога северного оленя (рис. 2: 1). Найден в бывшем русле реки на глубине 2,5 м в 1933 г. рядом с г. Добровольском (Grenzfelde, Pillkallen) – 11580 ± 50 BP.

Кремневые артефакты: местонахождения и стоянки

В отличие от изделий из органических материалов к финальному палеолиту в изучаемом регионе случайные находки из кремневых материалов довоенными исследователями относились гораздо реже.

В 1970-х гг. под руководством В.И. Тимофеева исследована группа стоянок у с. Никольское (I–IV), расположенная на второй надпойменной террасе, которые он отнес к периоду финального палеолита – раннего мезолита. В 1974 г. стационарные работы на площади 64 кв. м проведены на стоянке Никольское IV (Тимофеев, 1974).

Рис. 3. Изделия из кости финального палеолита по опубликованным данным: 1 – Steegen; 2 – Pentikinnen; 3 – Adl. Penken; 4 – Abschruten; 5 – Dagutschen; 6 – Pogrimmen; 7 – Drusken.

Fig. 3. Final Paleolithic bone artifacts according to published data: 1 – Steegen; 2 – Pentikinnen; 3 – Adl. Penken; 4 – Abschruten; 5 – Dagutschen; 6 – Pogrimmen; 7 – Drusken.

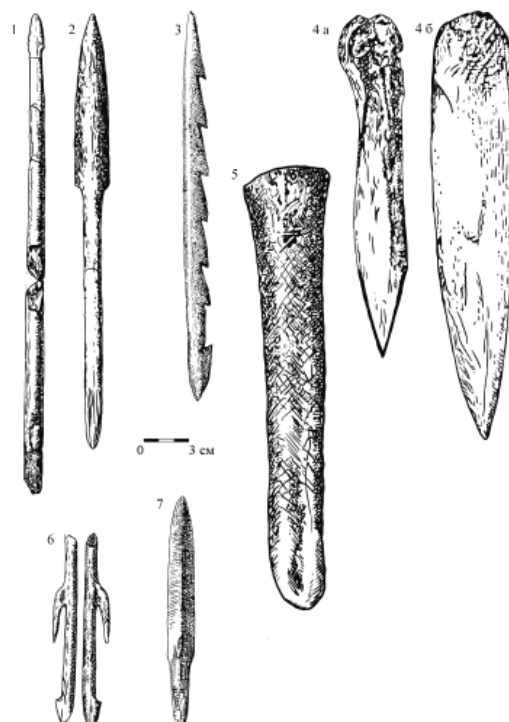


Таблица 1. Местонахождения, относимые исследователями XX века к финальному палеолиту и мезолиту, по опубликованным данным

Table 1. Localities, related by XX century researchers to the Final Paleolithic and Mesolithic, according to published data

Авторское название	Состав находок согласно опубликованным данным	Данные по относительной и абсолютной хронологии	Библиографическая ссылка	Рисунок
Rorelken, Pirkkalen	Роговая мотыга со следами пиления	Финальный палеолит. Палинологические исследования (Groß, 1938a; 1938b); типологический метод; AMS-датирование (Philippesen et al., 2018)	La Vaume, 1924; Gaerte, 1929; Engel, 1935; Engel, La Vaume, 1937; Groß, 1938b; Groß, 1939/40; Bohne-Fischer, 1941; Kozłowski 1969; Šturms, 1970; Okulicz, 1973	Рис. 2: 2. По: Philippesen et al., 2018, fig. 1: 8; Šturms, 1970, taf. 2: 2
Abschruten, Pirkallen	Орудия из кости: наконечник копья, сделанный из расколотой длинной кости зубра; гарпун; обломок четырехгранного наконечника дротика из кости	Финальный палеолит. Палинологическое исследование (Groß, 1938a); типологический метод	Engel, La Vaume, 1937; Groß, 1938a, 1938b; Bohne-Fischer, 1941; Engel, La Vaume, 1937; Kozłowski 1969; Šturms, 1970; Okulicz, 1973.	Рис. 3: 4. 4 а по: Šturms, 1970, taf. 2: 3; 4 б по: Okulicz, гур. 15: b
Dagutschen, Pirkallen	Орудие из кости	Финальный палеолит. Палинологические исследования (Groß, 1938a, 1938b); типологический метод	Groß, 1938a, 1938b; Engel, La-Vaume, 1937; Kozłowski, 1969; Šturms, 1970; Okulicz, 1973	Рис. 3: 5 По: Šturms, 1970, taf. 7: 3
Grumkowsfelde (Schloffberg), Pirkallen	Орудия из кости	Финальный палеолит и мезолит. Типологический метод	Engel, 1935; Engel, La Vaume, 1937; Groß, 1938b; Bohne-Fischer 1941; Šturms, 1970	Иллюстрации в публикациях отсутствуют
Grenzfelde, Pirkallen	Роговая мотыга	Финальный палеолит. Палинологические исследования (Groß, 1938a; 1938b); типологический метод; AMS-датирование (Philippesen et al., 2018)	Groß, 1938a, 1938b; Bohne-Fischer, 1941; Kozłowski 1969; Okulicz, 1973	Рис. 2: 1 По: Philippesen et al., 2018, fig. 1: 5; Šturms, 1970, taf. 4: 5
Pirkallen, Pirkallen	Рог оленя с насечками	Финальный палеолит и мезолит. Типологический метод	Engel, 1935; Engel, La Vaume, 1937	Иллюстрации в публикациях отсутствуют.
Szirgürönen, Gumbinen	Наконечник дротика из кости ланцетовидной формы с орнаментом	Финальный палеолит и мезолит. Типологический метод	Ebert, 1927; Gaerte, 1929; Engel, 1935; Groß, 1938b; Šturms, 1970; Okulicz, 1973	Рис. 2: 4 а По: Gaerte, 1929, abb. 4: g;
Gumbinen, Gumbinen	Костяные орудия (наконечники копья?)	Финальный палеолит. Типологический метод	Engel, 1935; Groß, 1938a, 1938b, Groß 1939/40; Engel, La Vaume, 1937; Bohne-Fischer, 1941; Kozłowski, 1969; Šturms, 1970; Okulicz, 1973	Рис. 2: 4 б, в 4 б по: Okulicz, гур. 16: а; 4 в по: Šturms, 1970, taf. 5: 2
Deutsch Thierau, Heiligenbeil	Кусок рога северного оленя со следами обработки (заготовка мотыги типа «Лингби»)»	Финальный палеолит. Палинологические исследования (Groß, 1939/40); типологический метод	Groß, 1938b; Groß, 1939/40; Bohne-Fischer, 1941; Kozłowski 1969; Šturms, 1970; Okulicz, 1973	Иллюстрации в публикациях отсутствуют
Heiligenbeil, Heiligenbeil	Кусок рога оленя с насечками	Финальный палеолит и мезолит. Типологический метод	Engel, 1935; Engel, La Vaume, 1937; Groß, 1938b	Иллюстрации в публикациях отсутствуют.
Dösen bie Zinten, Heiligenbeil	Рог оленя с насечками	Финальный палеолит. Типологический метод	Groß, 1938b	Иллюстрации в публикациях отсутствуют

Авторское название	Состав находок согласно опубликованным данным	Данные по относительной и абсолютной хронологии	Библиографическая ссылка	Рисунок
Maraunen bei Zinten, Heiligenbeil	Орудия из кости: вкладышевые наконечники и наконечник биконической формы; 4 обработанных рога (в т.ч. одна заготовка мотыги типа «Лингби»), кости оленя	Финальный палеолит. Палинологические исследования (Groß, 1938b); типологический метод	Engel, 1935; Groß, 1938b; Groß, 1939/40; Kozłowski, 1969; Šturms, 1970; Okulicz, 1973	Иллюстрации в публикациях отсутствуют
Allenburg, Wehlau	Рог оленя с насечками	Финальный палеолит. Типологический метод	Groß, 1938b	Иллюстрации в публикациях отсутствуют
Pficken, Stal-lupönen	Костяное орудие (кинжал (?) из кости)	Финальный палеолит. Палинологическое исследование (Groß, 1939/40); типологический метод	Groß, 1939/40; Kozłowski, 1969; Šturms, 1970	Иллюстрации в публикациях отсутствуют
Drusken, Stal-lupönen	Наконечник копыа из кости лося	Финальный палеолит. Палинологическое исследование (Groß, 1943); типологический метод	Groß, 1943; Kozłowski, 1969; Šturms, 1970; Okulicz, 1973	Рис. 3: 7 По: Groß, 1943, abb. 1
Rogimmen, Darlehmen	Костяные орудия (в т.ч. гарпун)	Финальный палеолит и мезолит. Типологический метод	Ebert, 1927; Gaerte, 1929; Groß, 1939/40; Engel, 1935; Engel, La Baume, 1937; Bohne-Fisher, 1941; Šturms, 1970	Рис. 3: 6 По: Šturms, 1970, taf. 6: 6
Rossiten, Fischhausen	Рог северного оленя (со следами обработки) (заготовка мотыги типа «Лингби»)	Финальный палеолит и мезолит. Палинологические исследования (Groß, 1939/40); типологический метод	Groß, 1938b; Groß, 1939/40; Engel, La Baume, 1937; Bohne-Fisher, 1941; Kozłowski, 1969; Okulicz, 1973	Рис. 2: 3 По: Kulikauskas, 1959, pav. 1
Pentekinnen, Fischhausen	Лопатообразный наконечник копыа с расширенным лезвием из рога оленя	Финальный палеолит и мезолит. Типологический метод	Ebert, 1927; Gaerte, 1929; Groß, 1939; Groß, 1943; Šturms, 1970; Okulicz, 1973	Рис. 3: 2 По: Gaerte, 1929, abb. 4: e
Penken, Preußisch Eylau	Гарпуны и острие из кости	Финальный палеолит. Типологический метод	Gaerte, 1929; Engel, 1935; Bohne-Fisher, 1941; Šturms, 1970; Okulicz, 1973	Рис. 3: 3 По: Gaerte, 1929, abb. 5: a
Garbnicken, Pr, Eylau	Кусок рога северного оленя со следами обработки (заготовка мотыги типа «Лингби»?)	Финальный палеолит и мезолит. Типологический метод	Groß, 1938b	Иллюстрации в публикациях отсутствуют
Gr. Steegen, Preußisch Eylau	Орудия из кости: гарпуны (три шт.), наконечник копыа; мотыга (?) из кости или рога; рыболовный «крючок» (?) из кости	Финальный палеолит и мезолит. Типологический метод	Ebert, 1927; Gaerte, 1929; Engel, La Baume, 1937; Groß, 1938b; Groß, 1939; Bohne-Fisher, 1941; Groß, 1943; Šturms, 1970; Okulicz, 1973	Рис. 3: 1 По: Gaerte, 1929, abb. 4: d



Рис. 4. Кремневые артефакты финального палеолита по опубликованным данным: 1 – Никольское IV (по: Тимофеев, 1983, с. 29, рис. 2); 2 – Запань (Рябиновка) (по: Тимофеев, 1983, с. 32, рис. 3).

Fig. 4. Final Paleolithic flint artifacts according to published data: 1 – Nikolyskoe IV (Timofeev, 1983, p. 29, fig. 2), 23 – Zapan (Ryabinovka) (Timofeev, 1983, p. 32, fig. 3).

водства. Среди орудий исследователи выделяют: различные скребки (округлые, на средних и мелких отщепах, с плоской и высокой спинками, часто обработанные радиальными сколами; подчетыреугольные вытянутые и укороченные; концевые на пластинах), резцы на пластинах, сработанных нуклеусах, осколках кремня, а также проколки, ножи, скребла, комбинированные орудия. Нуклеусы представлены тремя формами: конусовидные одноплощадочные с круговым и односторонним ограничением; подпризматические двуплощадочные; аморфные (Молодьков, Дружинина, 2016, с. 131).

Доступные в литературе и архивах материалы обрывочны. Согласно им (Дружинина, 2012; Дружинина, Дружинина, 2015), в ходе полевых исследований была выявлена мезолитическая яма, заполненная угольками. По ним получена радиоуглеродная дата, имеющая большое стандартное отклонение – 8800 ± 600 л. н. (Le-9049). Результаты же проведенного OSL-датирования отложений никак не согласуются с доступными по литературе археологическими материалами (Молодьков, Дружинина, 2016).

Перспективы исследований

На данный момент можно с уверенностью говорить о присутствии человека на территории Калининградской области в период финального палеолита. Подтверждением тому являются результаты AMS-датирования находок из рога северного оленя со следами обработки. Отнесение к финальному палеолиту всех местонахождений (табл. 1) с изделиями из кости и рога, выделенных по литературе, представляется преждевременным. Как и указывали сами исследователи, вероятность отнесения артефактов к мезолитическому периоду велика. Необходимо как продолжение прямого радиоуглеродного датирования доступных материалов, так и составление типологических рядов выявленных артефактов в широком контексте материалов Юго-Восточной Прибалтики.

лия. Среди подъемного материала отмечен обломок черешка наконечника (Тимофеев, 1983, с. 30).

В 1961 г. Н.Н. Гуриной было выявлено местонахождение Рябиновка у с. Запань (Гурина, 1961, с. 4) на левом берегу р. Шешупе на второй надпойменной террасе. Исследователь соотнесла материал с мезолитическим временем (рис. 4: 2). Впоследствии на этом местонахождении проводил сборы В.И. Тимофеев (Тимофеев, 1974, с. 32), который предположил финальнопалеолитический возраст материалов.

В 5,7 км от стоянок Никольской группы выявлены несколько стоянок у пос. Рядино, рядом с местонахождением Рябиновка. Планомерные работы проведены на стоянке Рядино V в 2009 и 2011 гг. (общая площадь раскопа за два года – 28 кв. м, коллекция находок более 2 000 экз.) (Дружинина, 2010, с. 285). Памятник расположен на пологой площадке, высота над урезом воды до 12 м. Коллекция в основном представлена отходами произ-

В последние годы были выявлены стоянки финального палеолита в северной части Литвы – стоянка Парупе на р. Нямуелис. По результатам радиоуглеродного датирования изделия из рога северного оленя (выявлено в качестве случайной находки) была получена дата 11170 ± 40 (BETA-403383) (Girininkas et al., 2016; Rimkus, Girininkas, 2021a). Там же обнаружены и местонахождения с находками из кремня финального палеолита.

Что касается кремневого инвентаря, проанализированного по опубликованным данным, то к материалам финального палеолита предположительно можно отнести на основании кремневой коллекции лишь стоянку Никольское IV. Для подтверждения данного вывода необходим как детальный технологический анализ артефактов, так и повторные полевые исследования с целью поиска объектов на памятнике с датирующим материалом.

Отметим, что в прибрежной части Литвы, на границе с Калининградской областью, в верховьях р. Неман выявлена серия стоянок у р. Аукштумала, относящихся к пребореальному времени (Rimkus, Girininkas, 2021b).

Пространственное распределение местонахождений из кости и рога позволяет выделить скопление артефактов в восточной части

Калининградской области – в Краснознаменском и Нестеровском районах, а также на юго-западе – в Багратионовском районе и в Мамоновском городском округе.

Для более детального рассмотрения вопросов выделения культурных традиций в регионе и тем более изучения проблематики перехода от финального палеолита к мезолиту необходима комплексная работа: пересмотр уже существующих коллекций, а также проведение новых полевых работ, результаты которых будут обеспечены естественно-научными данными и детальным типологическим анализом для их сравнения с материалами других регионов. Также необходимо последующее сравнение выявленных местонахождений с результатами палеогеографических исследований в регионе (Кублицкий, 2016).

В то же время создание единой базы данных и максимально возможное картирование случайных находок (как из органических материалов, так и кремневых изделий), доступных по публикациям, позволит выявить наиболее перспективные места для проведения разведочных работ в рамках решения вопросов заселения человеком Юго-Восточной Прибалтики.

ЛИТЕРАТУРА

Гурина Н.Н. Отчет об археологических работах, проведенных в Калининградской области в 1961 году // Архив ИА РАН. № 2345.

Дружинина О.А. Отчет об археологических исследованиях (разведках) в нижнем течении р. Шешупе в Неманском и Краснознаменском районах Калининградской области в 2007 году. 2008 // Архив ИА РАН. № 47376.

Дружинина И.А. Отчет об охранных археологических исследованиях (раскопках) выявленного объекта историко-культурного наследия стоянки каменного века Рядино 5 (Калининградская область) в 2011 году. 2012 // Архив ИА РАН. № 29673.

Дружинина О.А. Отчет об археологических исследованиях (разведках) в нижнем течении р. Шешупе в Неманском районе Калининградской области в 2008 году. 2009 // Архив ИА РАН. № 42752

Дружинина О.А. Финальный палеолит Юго-Восточной Прибалтики: состояние изученности (по материалам Калининградской области) // Stratum Plus. 2010. № 1. С. 277–286.

Дружинина О.А., Дружинина И.А. Междисциплинарные исследования стоянки Рядино 5 в нижнем течении р. Шешупе (Калининградская область) // Археологические открытия 2010-2013 годов / Отв. ред. В.Н. Лопатин. М.: ИА РАН, 2015. С. 28–29.

Дружинина О.А., Сходнов И.Н. Долина реки Шешупе — территория древнейшего заселения Юго-Восточной Прибалтики // Человек, адаптация, культура. К 75-летию С.В. Ошибкиной / Отв. ред. А.Н. Сорокин. М., Тула: «Гриф и К», 2008. С. 72–78.

Жилин М.Г. Отчет о разведочных работах в Калининградской области в 2009 году. 2010 // Архив ИА РАН. № 36871.

Жилин М.Г. Новые памятники мезолита на Виштынецком озере // Археология Балтийского региона / Ред. Н.А. Макаров, А.В. Мастыкова, А.Н. Хохлов. М.: ИА РАН, 2013а. С. 9–21.

- Жилин М.Г.* Отчет о работах в Калининградской области в 2012 г. 2013б. // Архив ИА РАН. № 36591.
- Калечиц Е.Г., Колосов А.В.* Финальный палеолит на территории Беларуси в свете новых данных // Копытинские чтения – I, II: сборник статей Международной научно-практической конференции, г. Могилев, 17–18 мая 2018 г. / Ред. М.И. Матюшевская. Могилев: МГУ имени А.А. Кулешова, 2018. С. 5–9.
- Кублицкий Ю.А.* Динамика природных условий юго-восточной части Балтийского региона в позднем неоплейстоцене и в голоцене. Дисс. ... канд. географ. наук. СПб., 2016. 150 с.
- Молодьков А.Н., Дружинина О.А.* Хронология, археология и палеоклиматический контекст древнейшей палеолитической стоянки Балтийского региона Рядино-5 (Калининградская область) // Экология древних и традиционных обществ. Вып. 5. Ч. 1 / Ред. Н.П. Матвеева. Тюмень: ТюмГУ, 2016. С. 129–133.
- Римантене Р.* Палеолит и мезолит Литвы. Вильнюс: Минтис, 1971. 203 с.
- Тимофеев В.И.* Отчет о работе Калининградского неолитического отряда Ленинградского отделения Института археологии АН СССР в 1974 году // Архив ИА РАН. № 5880.
- Тимофеев В.И.* Отчет о работе Калининградского неолитического отряда ЛОИА АН СССР в 1981 году // Архив ИА РАН. № 8630.
- Тимофеев В.И.* Мезолитические памятники в нижнем течении р. Шешупе: Калининградская область // Изыскания по мезолиту и неолиту СССР / Отв. ред. Л.Я. Крижевская. Л.: Наука, 1983. С. 27–35.
- Тимофеев В.И.* Находки каменного века с побережья Виштынецкого озера (Калининградская обл.) // Stratum Plus. 2001–2002. № 1. С. 473–478.
- Тимофеев В.И., Филиппов А.К.* Три изделия из рога северного оленя, найденные в Юго-Восточной Прибалтике // СА. 1981. № 2. С. 251–255.
- Bezzemberger A.* Die Kurische Nehrung und ihre Bewohner. Stuttgart: J. Engelhorn, 1889. 140 p.
- Bohne-Fischer H.* Ostpreußens Lebensraum in der Steinzeit. Eine vorgeschichtliche Landeskunde // Schriften der Albertus-Universität. Naturwissenschaftliche Reihe. Band 2. Königsberg; Berlin, 1941. 156 p.
- Ebert M.* Reallexikon der Vorgeschichte. Unter Mitwirkung zahlreicher Fachgelehrter herausgegeben. Neunter Band: Norddeutschland-Oxusschatz. Mit 251 Tafeln. Berlin: Walter de Gruyter & CO, 1927. 322 p.
- Engel C.* Vorgeschichte der altpreuussischen Stämme. Königsberg: Gräfe und Unzer, 1935. 346 p.
- Engel C., La-Baume W.* Kulturen und Völker der Frühzeit im Preußenlande. Königsberg: Gräfe und Unzer, 1937. 291 p.
- Gaerte W.* Urgeschichte Ostpreussens. Königsberg: Gräfe und Unzer, 1929. 406 p.
- Galiński T., Zych I.* Typological, chronological and cultural verification of Pleistocene and early Holocene bone and antler harpoons and points from the southern Baltic zone // Przegląd Archeologiczny, 61, 2013. P. 93–144.
- Girininkas A., Rimkus T., Slah G., Daugnora L., Stančikaitė M., Zabiela G.* Lyngby type artifacts of Lithuania in the context of the Stone Age in Europe: Multidisciplinary study // Arheologija un etnogrāfija. 2016. Vol. 29. P. 13–30.
- Grigaliūnas M.* The First Palaeolithic and Mesolithic Settlements in Aukštumala, Šilutė District, the Nemunas River Delta // Archaeologia Baltica. 2013. Vol. 20. P. 174–189.
- Gross H.* Auf den ältesten Spuren des Menschen in Ostpreussen // Prussia. 1938a. H. 32, Königsberg. P. 81–140.
- Gross H.* Die ältesten Steinzeitfunde Ostpreussens // Prussia. Königsberg, 1938b. H.3. P. 83–85.
- Gross H.* Die Bedeutung des Renntierjägerfundes von Bachmann, Kreis Memel // Ostpreußen. 1939, 4. H.3. P. 65–67.
- Gross H.* Die Renntierjäger-Kulturen Ostpreussens // Prähistorische Zeitschrift. 1939–1940. T. 30–31. P. 39–67.
- Gross H.* Das Renntier in der ostpreußischen Vorgeschichte // Ostpreußen. 1940. H. 1. P. 1–4
- Gross H.* Die Renntierjäger-Lanzenspitze von Drusken (Kreis Ebenrode) // Prussia: Zeitschrift für Heimatkunde. Königsberg, 1943. Bd. 35. P. 5–12
- Hollack E.* Erläuterungen zur vorgeschichtlichen Übersichtskarte von Ostpreußen. Glogau; Berlin: Carl Flemming, 1908. 234 p.

Kozłowski P.K. Z problematyki polskiego mezolitu (cz. 9) // K sprawie granicy paleolitu I mezolitu w Polsce. Światowit. 1969. T. 30. P. 117–134.

Okulicz J. Pradzieje ziem pruskich od późnego paleolitu do VII w. n. e. Wrocław; Warszawa; Kraków; Gdańsk: Ossolineum, 1973. 588 p.

Ostrauskas T. Apie vėlyvojo paleolito periodizaciją Lietuvoje. E. Štavičiaus koncepcijos kritika // Lietuvos archeologija. 2002. T. 23. P. 239–246.

Philippsen B., Ivanovaitė L., Makhotka K., Sauer F., Riede F., Olsen J. Eight New Late Pleistocene/Early Holocene AMS Dates from the Southeastern Baltic // Radiocarbon. 2019. Vol. 61 (2). P. 615–627. Doi:10.1017/RDC.2018.153

Rimkus T., Girininkas A. An attempt to link a lithic complex with the Late Palaeolithic Rangifer tarandus antler axe from the Parupė site in northern Lithuania // Archaeologia Baltica. 2021a. Vol. 28. P. 118–131.

Rimkus T., Girininkas A. The Final Palaeolithic in the Coastal part of Lithuania with technological emphasis on Aukstumala Stone Age sites // Archaeologia Baltica. 2021b. Vol. 28. P. 102–117.

Štavičius E. Hamburgo kultūros radiniai Lietuvoje // Lietuvos archeologija. 2002. T. 23. P. 163–186

Štavičius E. Lietuvos vėlyvojo paleolito kultūrų periodizacija // Archaeologia Lituana. 2005. T. 6. P. 49–82.

Stančkaitė M., Baltrūnas V., Karmaza B., Karmazienė D., Molodkov A., Ostrauskas T., Obukhowsky V., Sidorowich W., Motuzko A. The Late Glacial history of Gornitsa foreland and Kovaltsy Palaeolithic site, W Belarus // Baltica. 2011. Vol. 24 (1). P. 25–36.

Šturms E. Die steinzeitlichen Kulturen des Baltikump. Bonn: Habelt, 1970. 298 p.

Tischler O. Beiträge zur Kenntnis der Steinzeit in Ostpreussen und den angrenzenden Gebieten // Schriften der Phisikalish-ökonomischen Gesellschaft (Königsberg). 1882. T. 23. P. 17–40.

Plonka T., Bobak D., Szuta M. The Dawn of the Mesolithic on the Plains of Poland // Journal of World Prehistory. 2020. Vol. 33. P. 325–383 <https://doi.org/10.1007/s10963-020-09146-0>

Zhilin M. The new excavation at Vishtynetskaya 1 on late Vistytis // Lietuvis Archeologija. 2016. T. 42. P. 9–24.

Информация об авторах:

Ткач Евгения Сергеевна, кандидат исторических наук, научный сотрудник, Институт истории материальной культуры РАН (г. Санкт-Петербург, Российская Федерация); evgenia.tkach@gmail.com

Малярова Анжела Дмитриевна, студент, Санкт-Петербургский государственный университет (г. Санкт-Петербург, Российская Федерация); anjvishnev@gmail.com

Тараканов Артем Сергеевич, аспирант, Институт языка, литературы и истории Карельского научного центра (г. Петрозаводск, Российская Федерация); tarakanovartem@yandex.ru

REFERENCES

Gurina, N. N. 1961. *Otchet ob arkheologicheskikh rabotakh, provedennykh v Kaliningradskoy oblasti v 1961 godu (Report on archaeological expedition in Kaliningrad region in 1961)*. Archive of the Institute of Archaeology of the Russian Academy of Sciences. No. 2345 (in Russian).

Druzhinina, O. A. 2007. *Otchet ob arkheologicheskikh issledovaniyakh (razvedkakh) v nizhnem techenii r. Sheshupe v Nemanskom i Krasnoznamenskom rayonakh Kaliningradskoy oblasti v 2007 godu (Report on archaeological studies (reconnaissances) in the lower Šešupė in the Neman and Krasnoznamensk districts of the Kaliningrad region in 2007)*. Archive of the Institute of Archaeology of the Russian Academy of Sciences. No. 47376 (in Russian).

Druzhinina, I. A. 2012. *Otchet ob okhrannykh arkheologicheskikh issledovaniyakh (raskopkakh) vyyavlenogo ob"ekta istoriko-kul'turnogo naslediya stoyanki kamennogo veka Ryadino 5 (Kaliningradskaya oblast') v 2011 godu (Report on security archaeological studies (excavation) of the identified object of historical and cultural heritage of the Stone Age campsite Ryadino 5 (Kaliningrad region)*. Archive of the Institute of Archaeology of the Russian Academy of Sciences. No. 29673 (in Russian).

Druzhinina, O. A. 2009. *Otchet ob arkheologicheskikh issledovaniyakh (razvedkakh) v nizhnem techenii r. Sheshupe v Nemanskom rayone Kaliningradskoy oblasti v 2008 godu (Report on archaeological studies*

(reconnaissances) in the lower Šešupė in the Neman district of the Kaliningrad region in 2008). Archive of the Institute of Archaeology of the Russian Academy of Sciences. No. 42752 (in Russian).

Druzhinina, O. A. 2010. In *Stratum Plus* (1), 277–286 (in Russian).

Druzhinina, O. A., Druzhinina, I. A. 2015. In Lopatin, N. V. (ed.). *Arkheologicheskie otkrytiia 2010–2013 gg.* (Archaeological Discoveries of 2010–2013). Moscow: Institute of Archaeology, Russian Academy of Sciences, 28–29 (in Russian).

Druzhinina, O. A., Skhodnov, I. N. 2008. In Sorokin, A. N. (ed.). *Chelovek, adaptatsiia, kul'tura* (Man, Adaptation and Culture) Moscow: Institute of Archaeology, Russian Academy of Sciences, 72–78 (in Russian).

Zhilin, M. G. 2010. *Otchet o razvedochnykh rabotakh v Kaliningradskoy oblasti v 2009 godu* (Report on reconnaissances in Kaliningrad region in 2009). Archive of the Institute of Archaeology of the Russian Academy of Sciences. No. 36871 (in Russian).

Zhilin, M. G. 2013. In Makarov, N. A., Mastykova, A. V., Khokhlov, A. N. (eds.). *Arkheologiya Baltiyskogo regiona* (Archaeology of Baltic region). Moscow: Institute of Archaeology of the Russian Academy of Sciences, 9–21 (in Russian).

Zhilin, M. G. 2012. *Otchet o rabotakh v Kaliningradskoy oblasti v 2012 g.* (Report on archaeological works in Kaliningrad region in 2012). Archive of the Institute of Archaeology of the Russian Academy of Sciences. No. 36591 (in Russian).

Kalechits, E. G., Kolosov, A. V. 2018. In Matyushevskaya, M. I. (ed.). *Kopytinskie chtenija – I, II: sbornik statej Mezhdunarodnoj nauchno-prakticheskoy konferencii, g. Mogilev, 17–18 maja 2018 g.* (Kopytin Readings – I, II: collected articles of the International scientific and practical conference, Mogilev, May 17–18, 2018). Mogilev: Kuleshov Moscow State University, 5–9 (in Russian).

Kublitsky, Yu. A. 2016. *Dinamika prirodnykh usloviy yugo-vostochnoy chasti Baltiyskogo regiona v pozdnem neopleystotsene i v golotsene* (Dynamics of environmental conditions in the southeastern part of the Baltic region in the late Neopleistocene and Holocene). Diss of Candidate of Geografy Sciences. Saint Petersburg (in Russian).

Molod'kov, A. N., Druzhinina, O. A. 2016. In Matveeva, N. P. (ed.). *Ekologiya drevnykh i traditsionnykh obshchestv* (Ecology of Ancient and Traditional Societies) 5, part 1. Tyumen: Tyumen State University, 129–133 (in Russian).

Rimantene, R. 1971. *Paleolit i mezolit Litvy* (Paleolithic and Mesolithic of Lithuania). Vilnius: “Mintis” Publ. (in Russian).

Timofeev, V. I. 1974. *Otchet o rabote Kaliningradskogo neoliticheskogo otryada Leningradskogo otdeleniya Instituta arkheologii AN SSSR v 1974 godu* (Report on the work of the Kaliningrad Neolithic group of the Leningrad branch of the Institute of Archaeology of the Academy of Sciences USSR in 1974). Archive of the Institute of Archaeology of the Russian Academy of Sciences. No. 5880 (in Russian).

Timofeev, V. I. 1981. *Otchet o rabote Kaliningradskogo neoliticheskogo otryada Leningradskogo otdeleniya Instituta arkheologii AN SSSR v 1981 godu* (Report on the work of the Kaliningrad Neolithic group of the Leningrad Institute of the Academy of Sciences USSR in 1981). Archive of the Institute of Archaeology of the Russian Academy of Sciences. No 8630 (in Russian).

Timofeev, V. I. 1983. In Krizhevskaya, L. Ya. (ed.). *Izyskaniya po mezolitu i neolitu SSSR* (Research on the Mesolithic and Neolithic of the USSR). Leningrad: “Nauka” Publ., 27–35 (in Russian).

Timofeev, V. I. 2001–2002. In *Stratum Plus* (1), 473–478 (in Russian).

Timofeev, V. I., Filippov, A. K. 1974. In *Sovetskaia Arkheologiya* (Soviet Archaeology) (2), 251–255 (in Russian).

Bezenberger, A. 1889. *Die Kurische Nehrung und ihre Bewohner*. Stuttgart: J. Engelhorn.

Bohne-Fischer, H. 1941. In *Schriften der Albertus-Universität. Naturwissenschaftliche Reihe* 2. Königsberg; Berlin.

Ebert, M. 1927. *Reallexikon der Vorgeschichte. Unter Mitwirkung zahlreicher Fachgelehrter herausgegeben. Neunter Band: Norddeutschland-Oxusschatz. Mit 251 Tafeln*. Berlin: Walter de Gruyter & CO Publ.

Engel, C. 1935. *Vorgeschichte der altpreuussischen Stämme*. Königsberg: Gräfe und Unzer Publ.

Engel, C., La Baume, W. 1937. *Kulturen und Völker der Frühzeit im Preußenlande*. Königsberg: Gräfe und Unzer Publ.

Gaerte, W. 1929. *Urgeschichte Ostpreussenp*. Königsberg: Gräfe und Unzer Publ.

- Galiński, T., Zych, I. 2013. In *Przeegląd Archeologiczny*, 61, 93–144.
- Girininkas, A., Rimkus, T., Słah, G., Daugnora, L., Stančikaitė, M., Zabiela, G. 2016. In *Arheologija un etnogrāfija*, 29, 13–30.
- Grigaliūnas, M. 2013. In *Archaeologia Baltica*, 20, 174–189.
- Gross, H. 1938a. In *Prussia*, 32, 81–140.
- Gross, H. 1938b. In *Prussia*, 3, 83–85.
- Gross, H. 1939a. In *Zeitschrift der Altertumsgesellschaft Insterburg*, 22, 7–11, 65–67.
- Gross, H. 1939–1940. In *Prähistorische Zeitschrift*, 30–31, 39–67.
- Gross, H. 1940. In *Altpreußen*, 1, 1–4.
- Gross, H. 1943. In *Prussia: Zeitschrift für Heimatkunde*, 35, 5–12.
- Hollack, E. 1908. *Erläuterungen zur vorgeschichtlichen Übersichtskarte von Ostpreußen*. Glogau; Berlin: Carl Flemming.
- Kozłowski, P. K. 1969. In *Światowit*, 30, 117–134 (in Polish).
- Okulicz, J. 1973. *Pradzieje ziem pruskich od późnego paleolitu do VII w. n. e.* Wrocław; Warszawa; Kraków; Gdańsk: Ossolineum (in Polish).
- Ostrauskas, T. 2002. In *Lietuvos archeologija*, 23, 239–246.
- Philippson, B., Ivanovaitė, L., Makhotka, K., Sauer, F., Riede, F., Olsen, J. 2019. In *Radiocarbon*, 61 (2), 615–627.
- Rimkus, T., Girininkas, A. 2021a. In *Archaeologia Baltica*, 28, 118–131.
- Rimkus, T., Girininkas, A. 2021b. *Archaeologia Baltica*, 28, 102–117.
- Šatavičius, E. 2002. In *Lietuvos archeologija*, 23, 163–186.
- Šatavičius, E. 2005. In *Archaeologia Lituana*, 6, 49–82 (in Lithuanian).
- Stančikaitė, M., Baltrūnas, V., Karmaza, B., Karmazienė, D., Molodkov, A., Ostrauskas, T., Obukhowsky, V., Sidorowich, W., Motuzko, A. 2011. In *Baltica*, 24 (1), 25–36.
- Šturms, E. 1970. *Die steinzeitlichen Kulturen des Baltikump.* Bonn: Habelt Publ.
- Tischler, O. 1882. In *Schriften der Phisikalish-ökonomischen Gesellschaft (Königsberg)*, 23, 17–40 (in Germany).
- Płonka, T., Bobak, D., Szuta, M. 2020. In *Journal of World Prehistory*, 33, 325–383.
- Zhilin, M. 2016. In *Lietuvis Archeologija*, 42, 9–24.

About the Authors:

Tkach Evgeniia P. Candidate of Historical Sciences, Institute for the History of Material Culture Russian Academy of Sciences. Dvortsovaya emb., 18, Saint Petersburg, 191186, Russian Federation; evgeniia.tkach@gmail.com

Malyarova Anzhela D. Saint Petersburg State University. Universitetskaya emb., 7 – 9, Saint Petersburg, 199034, Russian Federation; anjvishnev@gmail.com

Tarakanov Artem S. Institute of Linguistics, Literature and History of Karelian Research Centre Russian Academy of Sciences, Pushkinskaya st., 11, Petrozavodsk, 185910, Russian Federation; tarakanovartem@yandex.ru



Статья поступила в журнал 01.06.2024 г.
Статья принята к публикации 01.08.2024 г.
Авторы внесли равноценный вклад в работу