

УДК 902/903

<https://doi.org/10.24852/2587-6112.2024.5.217.226>

## ТОРГОВЫЕ СВЯЗИ НАСЕЛЕНИЯ БАШКИРСКОГО ПРИУРАЛЬЯ В XIV В. ПО РЕЗУЛЬТАТАМ ИЗУЧЕНИЯ КАШИННОЙ КЕРАМИКИ<sup>1</sup>

© 2024 г. А.И. Тузбеков

В статье представлены результаты изучения кашинной керамики, выявленной на поселенческих памятниках археологии золотоордынского периода на территории Башкирского Приуралья, которые позволили определить направления торговых связей населения региона в XIV в. В рамках исследования изучены 218 фрагментов кашинной посуды, обнаруженной на 4 поселенческих памятниках. Для ее классификации применена методика В.Ю. Коваля. В результате проведенных исследований установлено, что население Башкирского Приуралья, в золотоордынский период, имело прочные торговые связи с городами Нижнего и Среднего Поволжья, Средней Азии и Ирана. Определено, что в первой половине XIV века южный вектор торговых связей претерпел изменения и получил новый импульс для развития. Концентрация большинства изделий из кашина, найденных в Башкирском Приуралье, на селище Подымалово-1 позволило сделать вывод о его высокой значимости в сухопутной торгово-коммуникационной сети региона, которая возможно осуществлялась по вершинам водоразделов.

**Ключевые слова:** позднее средневековье, Башкирское Приуралье, кашинная керамика, селище Подымалово-1

## TRADE TIES OF THE BASHKIR URAL AREA POPULATION IN THE XIV CENTURY ACCORDING THE STUDY OF THE KASHIN POTTERY<sup>2</sup>

A.I. Tuzbekov

The article presents the results of the study of Kashin ceramics, discovered at settlements of the Golden Horde period in the territory of the Bashkir Pre-Urals, which allowed determining the directions of trade connections of the region's population in the 14th century. Within the framework of the study, 218 fragments of Kashin pottery found at 4 settlements were examined. V.Yu. Koval's methodology was applied for its classification. As a result of the research, it was established that the population of the Bashkir Pre-Urals had strong trade connections with the cities of the Lower and Middle Volga region, Central Asia, and Iran during the Golden Horde period. It is determined that in the first half of the XIV century, the southern vector of trade relations underwent changes and received a new impetus for development. The concentration of the majority of Kashin products found in the Bashkir Pre-Urals on the Podymalovo-1 settlement allowed concluding its high significance in the region's land trade and communication network, which possibly took place along the watershed peaks.

**Keywords:** late Middle Ages, Bashkir Pre-Urals, Golden Horde, glazed kashin ceramics, Podymalovo-1 settlement

### *Введение*

Башкирское Приуралье находясь в пограничье степи и леса издревле являлось территорией активного взаимодействия между оседлым и кочевым мирами. Через регион преимущественно осуществлялся транзит предметов из запада и юга на север и обратно. Данные векторы торговых путей начали

формироваться еще в период бронзового века (Круглов, 2018, с. 90; Членова, 1983, с. 52) и получили свое дальнейшее развитие в последующие эпохи.

В период раннего железного века А.Д. Таировым отмечалось наличие связи ананьинских племен с сакским миром через Западную (Приуральскую) Башкирию,

<sup>1</sup> Исследование выполнено в рамках государственного задания Министерства образования и науки РФ, No 122041900119-2

<sup>2</sup> The research was carried out as a part of the State Task of the Ministry of Education and Science of the Russian Federation, No 122041900119-2

Южное Приуралье и Приаралье (низовья Амурарьи и Сырдарьи) (Таиров, 2003, с. 23). Активно развивалась международная торговля со странами Востока и скифским миром по Камскому и Волжскому путям. В этот период Предуралье превратилось во всемирно известного поставщика бесценной уральской пушнины (Белавин, 2023, с. 4-5).

С началом эпохи раннего средневековья эти пути приобрели еще большую значимость. В этот период в Приуралье начинают формироваться сильные политические объединения, не имевшие собственной производственной базы и для того, чтобы показать свой статус предводители объединений начинают накапливать большое количество предметов роскоши (Безруков, 2015, с. 255).

Экономический рост, политический и культурный расцвет Сасанидского Ирана дает новый импульс для развития торговых путей и формирования системы евразийской торговли. В V–VII вв., по мнению Ю.Б. Морозова, для коммуникаций начал активно использоваться степной путь через Среднюю Азию, Усть-Урт, по казахстанским, оренбургским и башкирским степям до северной оконечности Кунгурско-Месягутовской лесостепи на берегах Чусовой, Сылвы и Камы в окрестностях Кунгура и Перми (Белавин, 2023, с. 5). В этот период одной из ключевых точек, где пересекались торговые пути, стала территория слияния рр. Белой, Уфы, Демы. По мнению Р.Р. Тамимдаровой, городище Уфа-II, расположенное в южной оконечности Уфимского полуострова, являлось транзитным либо конечным пунктом прибытия караванов из юго-восточных регионов, местом товарооборота купцов с местным населением и жителями Прикамья (Тамимдарова, 2012, с. 349).

Формирование в IX–X вв. Волжской Булгарии, к западу от рассматриваемого региона, придало мощный импульс для экономического развития всей Восточной Европы и оказало большое влияние на развитие торговых отношений в Приуралье. Не смотря на отсутствие на территории Башкирского Приуралья поселений булгар и их факторий, наличие среди находок предметов, изготовленных булгарскими мастерами, свидетельствует об активном взаимодействии населения.

В XIII в. монгольское нашествие привело к существенному ослаблению экономической связи региона со Средним Поволжьем, Сред-

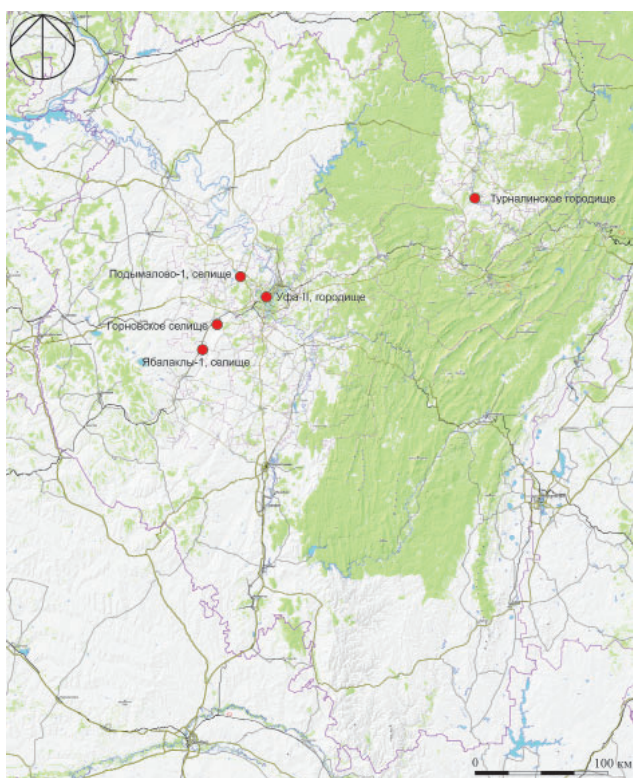
ней Азией и степями Прикаспия, но последующее включение Башкирского Приуралья в состав золотоордынского государства, придало мощнейший импульс в развитии торговых отношений.

В XIV в. средства, получаемые от внешней и внутренней торговли, являлись значительным источником доходов Золотой Орды, а караванные пути являлись связующим звеном между улусами. Поэтому государство придавало большое значение развитию торговли и созданию новых маршрутов. По мнению Р.М. Валеева, именно этот период характеризуется наиболее высоким уровнем развития торговли в регионе, особенно в первой половине XIV в. и ее стагнацией в 60–70-е гг., связанной с «Великой Замытней» (Валеев, 2013, с.99). Федоров-Давыдов Г.А., характеризуя эти события не раз упоминал, что в результате междоусобных войн в Золотой Орде произошла сильнейшая деградация внутренней торговли и городских ремесел в золотоордынских центрах уже в 80-е годы XIV в. (Федоров-Давыдов, 1960, с.115).

Как было справедливо отмечено Г.Н. Гарустовичем, на сегодняшний день в археологии Южно-Уральского региона сложилась ситуация, когда даже специалисты о периоде XIII - XIV вв. знают очень немного. Памятники лесостепной зоны Приуралья и Зауралья золотоордынского периода известны в небольшом количестве, а раскопанных среди них еще меньше (Гарустович 2012, с.15).

Существовавший до начала XXI в. перекос в сторону исследований погребальных памятников Башкирского Приуралья, которые в основном были представлены захоронениями с мусульманским обрядом, практически не давали ученым данных для реконструкции торговых связей населения Башкирского Приуралья в золотоордынский период. Но появление новых археологических материалов, в результате изучения поселений, местонахождений, металлургических центров, кладов проведенных Г.Н. Гарустовичем (Гарустович, 1998), Э.В. Камалеевым (Ахатов и др., 2018), Р.Р. Насретдиновым, Е.В. Руслановым (Русланов, 2022, 2023), С.В. Рязановым (Рязанов, 2011), А.И. Тузбековым (Тузбеков, 2021) на сегодняшний день позволяют значительно продвинуться в данном вопросе.

Например, в результате исследования Брик-Алгинского местонахождения



**Рис. 1.** Памятники Башкирского Приуралья с кашинной керамикой

**Fig. 1.** Archaeological sites in the Bashkir Ural area, containing kashin ceramics

Г.Н. Гарустович установил, что через Бугульминско-Белебеевскую возвышенность из золотоордынского Волжско-Булгарского Улуса в сторону Хорезма и Западной Сибири в XIV в. пролегли кратчайшие пути, соединяющие регион Среднего Поволжья с Оренбургскими степями, которые в эпоху средневековья являлись одним из исходных пунктов движения в Среднюю Азию (Гарустович 2012, с.22-23). В предшествовавших исследованиях данных о существовании этого пути известно не было. Анализ изделий из металлов, украшений и монет позволил ему же выдвинуть гипотезу о существовании транзитного пути, проходящего из г. Болгар в Зауралье обходя Уральский хребет с юга (Гарустович 2012, с.150). Тузбеков А.И. изучив материалы селища Подымалово-1, сделал вывод, что оно могло являться одной из стоянок на торговом пути и т.д. (Тузбеков, Камалеев, 2021, с. 135).

В этой связи дальнейшие изучения археологических предметов, найденных на поселениях Башкирского Приуралья периода Золотой Орды, значительно дополнит сведения о торговых связях проживавшего на данной

территории населения в период позднего средневековья.

Анализ находок, выявленных на поселениях золотоордынского периода в Башкирском Приуралье, показал, что среди них значимую часть составляют фрагменты керамической посуды, среди которых особое место занимают изделия из кашина. В Золотой Орде изготовление посуды из кашина было организовано в крупных городских центрах и являлось трудоемким и технологически сложным процессом. На протяжении X – XVIII вв. происходило непрерывное изменение ассортимента поливных сосудов, производимых в различных центрах. При этом мы имеем дело с большими партиями изделий, производившихся для продажи на рынке и имеющих одинаковый декор. Изменение декора происходило достаточно быстро (Поливная керамика..., 2017.с. 15). В этой связи поливная керамика в силу узнаваемости даже по мельчайшим фрагментам может дать информацию о месте и времени ее производства.

*Цель работы:* определение направлений торговых связей населения Башкирского Приуралья в XIV в. по результатам изучения кашинной керамики, выявленной на памятниках археологии золотоордынского периода.

#### *Методика исследования*

При изучении кашинной керамики большинство современных археологов наиболее часто используют классификацию, созданную Н.М. Булатовым (Булатов, 1968), дополненную Г.А. Федоровым-Давыдовым (Федоров-Давыдов, 1994, с. 78-137) и другими учеными. Благодаря их исследованиям в литературе сформировалась система взглядов на происхождение традиции производства этой керамики, технологию ее производства (Коваль, 2001, с.85). Однако по мнению Н.Ф. Лисовой, на современном этапе многие из воззрений Н.М. Булатова устарели и уже не так бесспорны, не вся терминология адекватно отражает характеристику керамики (Лисова, 2012, с.9). Изучение фрагментов кашинной посуды, выявленной в Башкирском Приуралье, показало, что применение данной классификации не всегда возможно для сильно фрагментированных и обгоревших черепков. В этой связи, не смотря на ряд критических замечаний в отношении классификации разработанной В.Ю. Ковалем (Волков, 2016, с.189-191, и учитывая то, что выявленные фрагменты

кашинной посуды в основном маленького размера (не более 1-2 см), а часть потеряли глазурь, подрисуночную роспись и т.д., было принято решение в наших исследованиях продолжить использовать классификацию разработанную В.Ю. Ковалем. Созданная им иерархия признаков группировки основывается на принципах «от общего к частному», где главную роль играют признаки функции керамики и технологии ее производства по сравнению с признаками декора и морфологии (Коваль, 2010, с. 14-25). На наш взгляд, одной из сильных сторон разработанной классификации является и то, что автор не ограничивается описанием и распределением кашинных изделий на классы серии и т.д., но и перечисляет памятники на которых они были найдены, приводит их датировку, делает предположения о местах изготовления различных типов кашинной посуды. Классификация В.Ю. Коваля сопровождается достаточно большим цветным альбомом иллюстраций и рисунками, используя которые можно достаточно легко находить аналогии.

Применение классификации В.Ю. Коваля к кашинной керамике, обнаруженной в Башкирском Приуралье, позволило распределить ее на серии, группы, подгруппы и типы в зависимости от технологии ее изготовления и использования того или иного сырья, установить примерные центры ее изготовления.

#### *Результаты исследования*

В исследовании были использованы опубликованные материалы и фрагменты кашинной керамики, выявленные в ходе раскопок золотоордынского селища Подымалово-1 в 2022 г. В раках работы рассмотрены 218 фрагментов кашинной посуды, которые были обнаружены в ходе раскопок Турналинского городища в 1980 г. (2 ед.) (Мажитов, 1980), Горновского селища в 1994 г. (1 ед.) (Гарустович, 1998, 52-56) и 2005 г. (1 ед.) (Обыденнова, 2008), селища Подымалово-1 в 2017 г. (16 ед.) (Тузбеков, Камалеев, 2021), 2019 г. (28 ед.) (Тузбеков, 2021), 2022 г. (169 ед. (7 ед. не удалось классифицировать) и разведочных работ на селище Ябалыклы-1 в 2021 г. (1 ед.) (Русланов, 2023).

Из 218 изученных фрагментов в соответствии с классификацией В.Ю. Коваля 216 ед. были отнесены к классу Полуфаянсов и 2 ед. к классу Фаянсов. Первоначально рассмотрены

черепки, отнесенные к классу Полуфаянсов, которые были распределены по 3 сериям.

К серии 1 (Полуфаянсы без дополнительного декора), группе 1 (Монохромные полуфаянсы), подгруппе Б (Бирюзовые полуфаянсы), виду 3 (из рыхлого кашина) были отнесены 16 фрагментов керамики, выявленной на селище Подымалово-1, в 2017 г. (2 ед.) и 2022 г. (14 ед.) (рис. 2: 1). По мнению В.Ю. Коваля, подобные изделия были известны в Средней Азии (Хорезм, Хорасан, Самарканд) XIII–XIV вв. и золотоордынских городах.

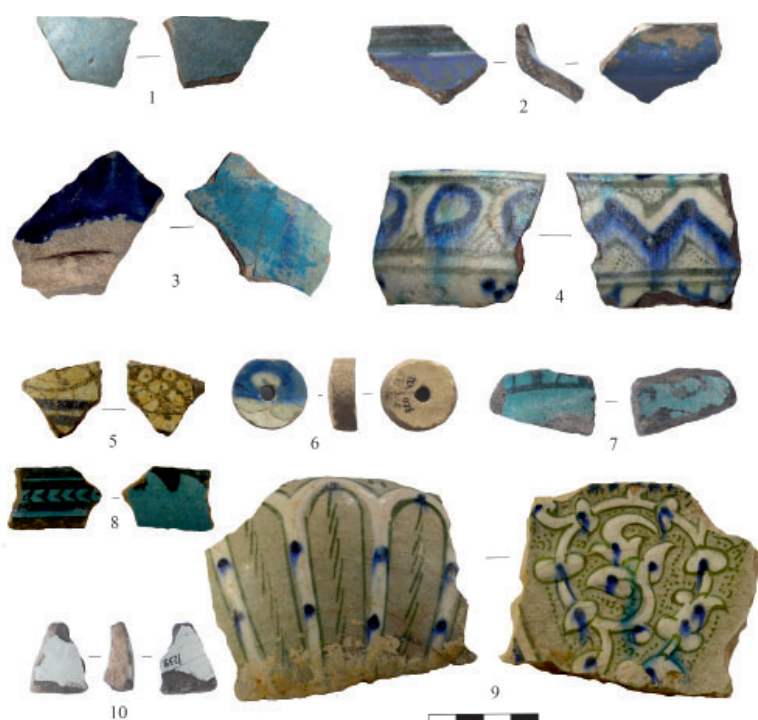
К серии 2 (Полуфаянсы с надглазурным декором), группе 1 (Люстровые полуфаянсы), подгруппе В (Люстровые полуфаянсы с синей (ультрамариновой) глазурью), типу 2 (Люстровые полуфаянсы с темно-синей глазурью), виду 2 (Изделия из мягкого белого кашина.) относится один фрагмент венчика гюльбадана, найденный при раскопках Горновского селища в 2005 г. (рис. 2: 2). В соответствии с классификацией В.Ю. Коваля, люстры с плотной ультрамариновой глазурью были произведениями мастеров Сирии XII–XIV вв.

К серии 3 (Полуфаянсы с подглазурным декором) были отнесены 91% (199 ед.) рассмотренных фрагментов керамики, которые были найдены в ходе исследований Турналинского городища в 1980 г. (2 ед.), Горновского селища в 1994 г. (1 ед.), селища Ябалыклы-1 в 2021 г. (1 ед.), селища Подымалово-1 в 2017 г. (12 ед.), 2019 г. (28 ед.) и 2022 г. (155 ед.). Данные черепки были распределены по 3 группам 6, 9 и 10

В группу 6 (Полуфаянсы с росписью ангобом), подгруппу Б (Полуфаянсы с бирюзовой (ультрамариновой и бирюзовой) глазурями) были отнесены 11 фрагментов кашинной посуды, выявленные в ходе исследований селища Подымалово-1 в 2022 г. (рис. 2: 3). По мнению Н.М. Булатова подобные изделия были известны в золотоордынских городах Поволжья XIV в (Коваль, 2010, с. 71).

В группу 9 (Полуфаянсы с подглазурной росписью красками) были включены 59 черепков которые были распределены по Подгруппам А и Б.

В подгруппу А (Полуфаянсы с трехцветной росписью черно-коричневой (или зеленой), синей и бирюзовой красками) были включены 25 фрагментов кашинной керамики обнаруженной на селище Подымалово-1 и Турна-



**Рис. 2.** Кашинная керамика из Подымаловского селища (1, 3-5, 7-10), Горновского селища (2), Турналинского городища (6)

**Fig. 2.** Kashin ceramics from the settlements of Podymalovo-1 (1, 3-5, 7-10), Gornovo (2) and Turnaly (6)

линком городище которые были включены во 2-ой, 8-ой и 11-ый типы

К типу 2 (Полуфаянсы с трехцветной росписью – черно-коричневой (или зеленой), синей и бирюзовой красками) можно отнести 17 фрагментов, которые были обнаружены в ходе раскопок селища Подымалово-1 в 2019 г. (2 ед.) и 2022 г. (15 ед.) (рис. 2: 4). По мнению Н.М. Булатова, черно-сине-бирюзовая гамма росписи по белому фону присуща продукции золотоордынского Поволжья середины – второй половины XIV в. (Коваль, 2010, с. 72).

К типу 8 (Полуфаянсы с бихромной росписью – черной (или зеленой) и синей красками), Виду 2 (Изделия из мягкого кашина), были отнесены 6 черепков, выявленных в ходе исследований селища Подымалово-1 в 2019 г. (1 ед.) и 2022 г. (5 ед.) из которых 5 фрагментов можно отнести к варианту 1 (Полуфаянсы с черно-синей росписью) (рис. 2: 5) и 1 к варианту 2 (Полуфаянсы с зелено-синей росписью). По мнению В.Ю. Ковалья, подобная посуда могла производиться на территории Ирана начиная с XIII в (Коваль, 2010, с. 82–84).

К типу 11 (Полуфаянсы с монохромной синей росписью), виду 3 (Изделия из рыхлого кашина), варианту 1 (Керамика с позитивной бесконтурной росписью) относятся 2 черепка, обнаруженные в ходе исследований Турналинского городища в 1980 г. (рис. 2: 6). По мнению Н.М. Булатова, Г.А. Федорова-Давыдова, В.И. Шляховой, подобная кера-

мика изготавливалась в конце XIV–XV в. в золотоордынском Поволжье и Средней Азии (Коваль, 2010, с. 88).

В подгруппу Б (Полуфаянсы с бирюзовой поливой) были включены 34 фрагмента, изготовленные из рыхлого и мягкого кашина, которые были найдены на Горновском селище в 1994 г. (1 ед.) и в ходе раскопок селища Подымалово-1 в 2017 г. (6 ед.) (рис. 2: 7) 2019 г. (2 ед.) и в 2022 г. (25 ед.) (рис. 2: 8). По мнению В.Ю. Ковалья, опирающегося на ряд работ исследователей, в конце XIII–XIV вв. эта керамика составляет один из самых распространенных типов кашинной посуды в Иране, Сирии, Средней Азии и золотоордынском Поволжье (Коваль, 2010, с. 90).

В группу 10 (Полуфаянсы с полихромной росписью красками и белым ангобом), подгруппу А (Полуфаянсы с бесцветной глазурью), которая была представлена единственным типом керамики «Кашинная керамика с полихромной подглазурной росписью и рельефом», были включены около 60% (129 ед.) рассмотренной керамики обнаруженной на селищах Ябалыклы-1 (1 ед.) и Подымалово-1 (128 ед.) (рис. 2: 9). По мнению Н.М. Булатова, Г.А. Федорова-Давыдова, со второй трети XIV в. подобную керамику в больших количествах начали производить в золотоордынских городах Поволжья (Булатов, 1968, с. 99–101; Федоров-Давыдов, 1994, с. 79–88, рис. 3–6)

К классу Фаянсов, серии 1, группе монокромных фаянсов, подгруппе А (Белые фаянсы) были отнесены 2 фрагмента, выявленные в ходе раскопок селища Подымалово-1 в 2022 г. По мнению В.Ю. Ковалева, подобную посуду начали изготавливать в Иране в XII в. и она бытовала на Ближнем и Среднем Востоке в XIII–XV вв. (Коваль, 2010, с. 38).

Проведенное исследование показало, что из 4 памятников, на которых были обнаружены фрагменты кашинной керамики, 3 находятся на расстоянии 30–60 км от места слияния крупных рек Белая, Уфа, Дема, где, по мнению Р.Р. Тамимдаровой, находилась одна из точек товарооборота (Тамимдарова, 2012, с. 349) и в 3–35 км, от места расположения золотоордынских мавзолеев Тура-хана, Хусейнбека и «Малого кэшэнэ».

В ходе исследования было установлено, что не смотря на примерно сопоставимые площади раскопок реперного для данного периода Горновского селища (497 кв. м.) (Русланов, 2022) и селища Подымалово-1 (450 кв.м.), на последнем памятнике было выявлено в сотни раз больше фрагментов кашинной посуды, чем на первом, что на наш взгляд объясняется топографией расположения и сезонностью использования площадки Горновского селища. Селище Подымалово-1 имеет несколько иное месторасположение и размеры, что отличает его от селища Горново и др. Памятник расположен у подножья высокой коренной террасы, на берегу маленькой, извилистой р.Сикиязка и занимает площадь 27 га (по результатам исследований 2023 г.). Население на площадке проживало круглогодично, занималось земледелием, скотоводством и ремесленным производством.

Как и в других регионах Золотой Орды, одной из важных функций, осуществляемых государственной администрацией на территории Башкирского Приуралья было обустройство торговых путей и обеспечение их безопасности. На местах пересечения нескольких путей могли организовываться стоянки и торговые центры, где караваны пополняли запасы воды, еды и осуществляли торговые операции с местным населением. Возможно, с этим можно связать различия в вещевом комплексе и сооружениях, которые были обнаружены в ходе исследований Подымалово-1 и поселенческих памятников Горново, Тукмак-Каран, Старо-Нагаево II, Кармасан и др.

На основе предположений высказанных Г.Н. Гарустовичем, итогов раскопок селища Подымалово-1 была сформулирована гипотеза, о том, что в золотоордынский период коммуникация могла осуществляться как по водному пути, который проходил через Центральный Башкортостан (Гарустович 2012, с.153), так и по пологим вершинам водоразделов, которые тянутся на несколько десятков километров и образуют естественные пути сообщения региона с севером и западом. Преимуществом передвижения по ним являлась незначительность снежного покрова в зимний период, отсутствие необходимости движения по широким подтапливаемым поймам и пересечения большого количества мелких водных преград, с разветвленной овражно-балочной сетью.

В качестве косвенного доказательства использования водораздельных вершин для организации путей сообщения в Башкирском Приуралье могут являться легенды и предания о меридиональных дорогах «Канифа юлы» (Дорога Канифы) и «Куныр буга юлы» (Дорога бурого быка) (Аминев, 2009), которые также проходили по вершинам водоразделов в горнолесной части Южного Урала.

Классификация кашинной керамики, обнаруженной на Турналинском городище и наличие информации о нахождении Н.А. Мажитовым на памятнике кашинного кувшина (Мажитов, 1964), позволяет предположить, что через данный пункт в XIV начале XV вв. могла осуществляться коммуникация населения Башкирского Приуралья с Зауральем. В этот период городище могло являться укрепленной усадьбой феодала (Бадер, Оборин, 1958, с. 202), одновременно выполнявшей функции сторожевого форпоста, контролирующего движение по торговым путям, подобно тем, которые описаны в исследовании Р.М. Валеева (Валеев, 2009, с. 15).

#### *Выводы*

Изучение изделий из кашина позволяет утверждать, что население Башкирского Приуралья в золотоордынский период имело торговые связи с городами Нижнего и Среднего Поволжья, Средней Азии и Ирана.

Наличие разнообразной кашинной посуды свидетельствует, что в первой половине XIV в., южный вектор торговых связей, нарушенный в ходе монгольского нашествия, был полностью восстановлен.

Концентрация большинства изделий из кашина, найденных в Башкирском Приуралье, на селище Подымалово-1 свидетельствует о его высокой значимости в сухопутной торгово-коммуникационной сети региона, которая возможно осуществлялась по вершинам водоразделов.

Отсутствие на золотоордынских памятниках среди находок изделий из кашина конца XIV начала XV вв., кроме Турналинского городища, свидетельствует о нарушении торговых отношений рассматриваемого региона с югом, вызванных, скорее всего, началом «Великой Замятни» и эпидемией чумы.

#### ЛИТЕРАТУРА

*Аминев З.Г.* Дороги Южного Урала и их роль в этногенезе башкир // Феномен Евразийства в материальной и духовной культуре, этнологии и антропологии башкирского народа: Материалы Всероссийской научно-практической конференции, проводимой в рамках разработки 7-томного издания «История башкирского народа» (г.Уфа-Сибай, 27–29 мая 2009 года) / Отв.ред. Р.М. Юсупов, Ф.Г. Хисмитдинова, М.М. Кульшарипов. Уфа: Институт истории, языка и литературы Уфимского научного центра РАН, 2009. С. 25–27.

*Ахатов А.Т., Бахшиев И.И., Тузбеков А.И. Камалеев Э.В.* Селище Подымалово–1 в Приуралье: новый памятник эпохи Золотой Орды в Башкирии (предварительные результаты) // История и педагогика естествознания. 2018. № 4. С. 28–32.

*Безруков А.В.* Импортные римские и византийские серебряные изделия на территории Волго-Камья (по материалам археологических комплексов I в. до н.э. V–VII вв. н.э.) // Проблемы истории, филологии, культуры (ПИФК). 2015. №3. С. 253–263.

*Белавин А.М.* Реки как транспортная основа Камского торгового пути // Труды КАЭЭ. 2023. № 22. С. 3–14. DOI 10.24412/2658-7637-2023-22-3-14.

*Булатов Н.М.* Классификация кашинной поливной керамики золотоордынских городов (По материалам Царёвского, Селитренного и Маджарского городищ) // СА. 1968. № 4. С. 95–109

*Валеев Р.М.* Роль средних и малых городов и поселений в системе внутренней и внешней торговли Среднего Поволжья и Прикамья (X–XIV вв.) // Известия Российского государственного педагогического университета им. А.И. Герцена. 2009. № 97. С. 9–20.

*Валеев Р.М.* Международные торговые связи Болгарских земель в X–XIV вв // Великий Болгар / Отв. ред. В.С. Баранов, Р.М. Валеев, Р.Р. Салихов, М.Д. Полубояринова, Р.Ф. Шарифуллин. М., Казань: Феория, 2013. С. 94–103.

*Волков И.В.* Керамика золотоордынского города Маджара // Материалы Первого Маджарского археологического форума. Пятигорск – Буденовск – 2012 / Археология Евразийских степей. Вып. 23 / Отв. ред. Ю.Д. Обухов. Казань: Казанская недвижимость, 2016. С. 139–222.

*Гарустович Г.Н.* Население Волго-Уральско лесостепи в первой половине II тысячелетия нашей эры. Автореф. Дисс. ... канд. истор. наук. Уфа, 1998. 27 с.

*Гарустович Г.Н.* Население Волго-Уральской лесостепи в первой половине II тысячелетия нашей эры. Дисс. ... канд. истор. наук. Уфа, 1998 229 с.

*Гарустович Г.Н.* След великой замятни (Местонахождение XIV века у деревни Брик-Алга). Уфа: АН РБ, Гилем, 2012. 222 с.

*Коваль В.Ю.* Кашинная керамика Золотой Орды: происхождение, технология, терминология // Поволжье в средние века. Тезисы конференции / Отв. ред. Т.В. Гусева. Нижний Новгород: НГПУ, 2001. С. 83–86.

*Коваль В.Ю.* Керамика Востока на Руси IX–XVII вв. М.: Наука, 2010. 269 с.

*Круглов Е.А.* Южный Урал в системе транзитных путей Великого шелкового пути // Уфимский археологический вестник. 2018. №18. С. 86–94. DOI: 10.31833/uav.2018.18.007

*Лисова Н.Ф.* Орнамент глазурованной посуды золотоордынских городов Нижнего Поволжья / Археология евразийских степей. Вып. 15. Казань: ИИ АН РТ, 2012. 184 с.

*Мажитов Н.А.* Научный отчет о результатах археологической экспедиции за 1964 г. // Архив Института этнологических исследований им. Р.Г. Кузеева УФИЦ РАН. Ф. 1. Оп. 6. Д. 10.

*Мажитов, Н.А.* Научный отчет об археологических раскопках Торналинского городища в 1980 году // Архив Археологической лаборатории БашГУ. Ф. 2. Д. 10

Обыденнова Г.Т. Отчет о научно-исследовательской работе по ГНТП РБ за 2005-2007 гг. Тема: «Башкирский аул XVI-XIX веков в историко-археологическом исследовании». Уфа, 2008. 64 с. // Научный архив Лаборатории археологического источниковедения и историографии Института исторического и правового образования Башкирского государственного педагогического университета им. М. Акмуллы.

Поливная керамика Средиземноморья и Причерноморья в X–XVIII вв. Т. 2 / Под ред. С.Г. Бочарова, В. Франсуа, А.Г. Ситдикова. Казань; Кишинев: Stratum Plus, 2017. 845 с.

Русланов Е.В. Горновский археологический комплекс золотоордынского времени в Предуралье: к 60-летию научного изучения // Археология Евразийских степей. 2022. № 6. С. 253–267. DOI 10.24852/2587-6112.2022.6.253.267.

Русланов Е.В. Селище Ябалаклы-1: новые материалы по чияликской культуре Южного Предуралья // Вестник Новосибирского государственного университета. Серия: История, филология. 2023. Т. 22, № 5. С. 118–130. DOI 10.25205/1818-7919-2023-22-5-118-130.

Рязанов С.В. Металлургия железа на Южном Урале в XIII–XIV вв. Уфа: Институт этнологических исследований им. Р.Г. Кузеева УНЦ РАН, 2011. 124 с.

Таиров А.Д. К вопросу о связях ананьинских племен с сакским миром // Вестник Челябинского государственного университета. Серия 1. История. 2003. № 2. С. 22–29.

Тамимдарова Р.Р. Городище Уфа-II в системе торговых маршрутов // Кадырбаевские чтения – 2012. Материалы III Международной научной конференции / Отв. ред. А.А. Бисембаев. Актобе: Актобинский областной центр истории, этнографии и археологии, 2012. С. 347–351.

Тузбеков А.И. Кашинная керамика с селища Подымалово-1 (по результатам раскопок 2019 года) // Теория и практика археологических исследований. 2021. Т. 33, № 4. С. 157–165. DOI 10.14258/tpai(2021)33(4).-09.

Тузбеков А.И. Камалеев Э.В. Поливная кашинная керамика XIII–XV вв. с территории Башкирского Приуралья // Проблемы истории, филологии, культуры (ПИФК) 2021. № 1(71). С. 126–139. DOI 10.18503/1992-0431-2021-1-71-126-139.

Федоров-Давыдов Г.А. Клады джучидских монет // Нумизматика и эпиграфика. Вып. I / Отв. ред. Д.Б. Шелов. М.: АН СССР, 1960. С. 94–192.

Фёдоров-Давыдов Г.А. Золотоордынские города Поволжья. М.: МГУ, 1994. 232 с.

Членова Н. Л. Предыстория «торгового пути Геродота» // СА. 1983. № 1. С. 47–66.

### Информация об авторе:

Тузбеков Айну́р Ильфа́тович, кандидат исторических наук, старший научный сотрудник, Института этнологических исследований им. Р.Г. Кузеева Уфимского федерального исследовательского центра РАН (г. Уфа, Россия); aituzbekov@gmail.com

### REFERENCES

Aminev, Z. G. 2009. In YUsupov, R. M., Khismitdinova, F. G., Kulsharipov, M. M. (eds.). *Fenomen Evraziystva v material'noy i dukhovnoy kul'ture, etnologii i antropologii bashkirskogo naroda (The phenomenon of Eurasianism in the material and spiritual culture, ethnology and anthropology of the Bashkirs)*. Ufa: Institute of History, Language and Literature, Ufa Scientific Center, Russian Academy of Sciences, 25–27 (in Russian).

Akhatov, A. T., Bahshiev, I. I., Tuzbekov, A. I. Kamaleev, E. V. 2018. In *Istoriia i pedagogika estestvoznaniia (History and Pedagogy of Natural Science)* (4), 28–32 (in Russian).

Bezrukov, A. V. 2015. In *Problemy istorii, filologii, kul'tury (Journal of Historical, Philological and Cultural Studies)* 71 (3), 253–263 (in Russian).

Belavin, A. M. 2023. In *Trudy Kamskoi arkheologo-etnograficheskoi ekspeditsii (Proceedings of the Kama Archaeological and Ethnographical Expedition)* 22, 3–14. DOI 10.24412/2658-7637-2023-22-3-14 (in Russian).

Bulatov, N. M. 1968. In *Sovetskaia Arkheologiya (Soviet Archaeology)* (4), 95–109 (in Russian).

Valeev, R. M. 2009. *Izvestiya Rossiyskogo gosudarstvennogo pedagogicheskogo universiteta im. A.I. Gertsena (Proceedings of the Herzen University Journal of Humanities & Sciences)* 97, 9–20 (in Russian).

Valeev, R. M. 2013. In Baranov, V. S. Valeev, R. M., Salikhov, R. R. Poluboiarinova, M. D., Sharifullin, R. F. (eds.). *Velikii Bolgar (Great Bolgar)*. Moscow-Kazan: “Feoriia” Publ., 94–103 (in Russian).



Volkov, I. V. 2016. In Obukhov, Yu. D. (ed.). *Materialy Pervogo madzharskogo arkheologicheskogo foruma. Piatigorsk-Budenovsk-2012. (Materials of the First Major Archaeological Forum. Pyatigorsk-Budyonovsk-2012)*. Series: Arkheologiya Evraziiskikh stepei (Archaeology of Eurasian Steppes) 23. Kazan: "Kazan'skaia nedvizhimost'" Publ. House, 139–222 (in Russian).

Garustovich, G. N. 1998. *Naselenie Volgo-Ural'skoy lesostepi v pervoy polovine II tysyacheletiya nashey ery (The population of the Volga-Ural forest-steppe in the first half of the II millennium AD)*. Thesis of Diss. of Candidate of Historical Sciences. Ufa (in Russian).

Garustovich, G. N. 1998. *Naselenie Volgo-Ural'skoy lesostepi v pervoy polovine II tysyacheletiya nashey ery (The population of the Volga-Ural forest-steppe in the first half of the II millennium AD)*. Diss. of Candidate of Historical Sciences. Ufa (in Russian).

Garustovich, G. N. 2012. *Sled velikoy zamyatni (Mestonakhozhdenie XIV veka u derevni Brik-Alga). (The trace of the Great Troubles period (Site of the XIV century near the village of Brik-Alga)*. Ufa: Academy of Sciences of the Republic of Bashkortostan, "Gilem" Publ. (in Russian).

Koval, V. Yu. 2001. In Guseva, T. V. (ed.). *Povolzh'e v srednie veka (Volga Region in the Middle Ages)*. Nizhny Novgorod: Nizhny Novgorod Pedagogical University Publ., 83–86 (in Russian).

Koval, V. Yu. 2010. *Keramika Vostoka na Rusi. IX—XVII veka (Oriental Ceramics in Rus' in 9<sup>th</sup>—17<sup>th</sup> Centuries)*. Moscow: "Nauka" Publ. (in Russian).

Kruglov, E. A. 2018. In *Ufmskii arkheologicheskii vestnik (Ufa Archaeological Bulletin)* 18, 86–94, DOI: 10.31833/uav.2018.18.007 (in Russian).

Lisova, N. F. 2012. *Ornament glazurovannoy posudy zolotoordynskikh gorodov Nizhnego Povolzh'ya (Ornamentation of the Glazed Ware of the Golden Horde Towns of the Lower Volga Region)*. Series: Arkheologiya Evraziiskikh stepei (Archaeology of Eurasian Steppes) 15. Kazan: Institute for History, Academy of Sciences of the Republic of Tatarstan (in Russian).

Mazhitov, N. A. 1964. *Nauchnyi otchet o rezultatakh arkheologicheskoi ekspeditsii za 1964 g. (Scientific Report on the Results of the Archaeological Expedition in 1964)*. Ufa. Scientific Archive of Ufa Research Centre of the Russian Academy of Sciences. Fund 3. Inventory 1., Inv. 6, Dossier 10 (in Russian).

Mazhitov, N. A. 1980. *Nauchnyy otchet ob arkheologicheskikh raskopkakh Tornalinskogo gorodishcha v 1980 godu (Scientific report on the archaeological excavations at the Turnaly settlement in 1980)*. Archive of the Laboratory of Archaeology of the Bashkir State Pedagogical University named after M. Akmullah. Found 2, Dossier 10 (in Russian).

Obydenova, G. T. 2008. *Otchet o nauchno-issledovatel'skoy rabote po GNTP RB za 2005-2007 gg. Tema: «Bashkirskiy aul XVI-XIX vekov v istoriko-arkheologicheskom issledovanii» (Report on the scientific research on the Republic of Bashkortostan under State Scientific and Technical Program for 2005-2007, Topic: "Bashkir aul of the XVI-XIX centuries in historical and archaeological research")*. Ufa. Scientific Archive of the Laboratory of Archaeological Source Studies and Historiography of the Institute of Historical and Legal Education of Bashkir State Pedagogical University named after M. Akmullah (in Russian).

Bocharov, S. G., Francois, V., Sitdikov, A. G. (eds.). 2017. *Polivnaia keramika Sredizemnomor'ia i Prichernomor'ia v X–XVIII vv. (Glazed Ceramics of the Mediterranean and Black Sea in 10<sup>th</sup>–18<sup>th</sup> Centuries)*. Kazan; Kishinev: "Stratum plus" Publ. (in Russian).

Ruslanov, E. V. 2022. In *Arkheologiya Evraziiskikh stepei (Archaeology of Eurasian Steppes)* 6, 253–267. DOI 10.24852/2587-6112.2022.6.253.267 (in Russian).

Ruslanov, E. V. 2023. In *Vestnik Novosibirskogo Gosudarstvennogo universiteta. Istorii, filologiya (Bulletin of the Novosibirsk State University: History, Philology)* 22 (5), 118–130. DOI 10.25205/1818-7919-2023-22-5-118-130 (in Russian).

Ryazanov, S. V. 2010. *Metallurgiya zheleza na Yuzhnom Urale v XIII-XIV vv. (Iron metallurgy in the Southern Urals in the XIII-XIV centuries)*. Ufa: Institute of Ethnological Studies named after R.G. Kuzeev, Ufa Scientific Centre of Russian Academy of Sciences (in Russian).

Tairov, A. D. 2003. In *Vestnik Chelyabinskogo Gosudarstvennogo universiteta. Seriya: Istorii (Bulletin of the Chelyabinsk State University: History Series.)* (2), 22–29 (in Russian).

Tamimdarova, R. R. 2012. In Bisembaev, A. A. (ed.). *Kadyrbaevskie chteniya – 2012. Materialy III Mezhdunarodnoi nauchnoi konferentsii (Kadyrbaev readings-2012. Proceedings of the 3<sup>th</sup> International scientific conference)*. Aktobe: Aktobe regional center of History, Ethnography and Archaeology, 347–351 (in Russian).

Tuzbekov, A. I. 2021. In *Teoriia i praktika arkheologicheskikh issledovaniï (Theory and Practice of Archaeological Research)* 33 (4), 157–165. DOI 10.14258/tpai(2021)33(4).-09 (in Russian).

Tuzbekov, A. I. Kamaleev, E. V. 2021. In *Problemy istorii, filologii, kul'tury (Journal of Historical, Philological and Cultural Studies)* 71 (1), 126–139. DOI 10.18503/1992-0431-2021-1-71-126-139 (in Russian).

Fedorov-Davydov, G. A. 1960. In Shelov, D. B. (ed.). *Numizmatika i Epigrafika (Numismatics and Epigraphy)* I. Moscow: Academy of Sciences of the USSR Publ., 94–192 (in Russian).

Fedorov-Davydov, G. A. 1994. *Zolotoordynskie goroda Povolzh'ia (Golden Horde Towns in the Volga Area)*. Moscow: Moscow State University (in Russian).

Chlenova, N. L. 1983. In *Sovetskaia Arkheologiia (Soviet Archaeology)* (1), 47–66 (in Russian).

#### **About the Author:**

**Tuzbekov Ainur I.** Candidate of Historical Sciences, R.G. Kuzeev Institute for Ethnological Studies, Subdivision of the Ufa Federal Research Centre of the Russian Academy of Sciences, K.Marx st, 6, Ufa, 450077, Republic of Bashkortostan, Russian Federation; aituzbekov@gmail.com



Статья поступила в журнал 01.08.2024 г.  
Статья принята к публикации 01.10.2024 г.