

УДК 904/902.672

<https://doi.org/10.24852/2587-6112.2025.5.252.261>

ПАМЯТНИКИ ЗОЛОТОЙ ОРДЫ НА ТЕРРИТОРИИ ЗАПАДНО-КАЗАХСТАНСКОЙ ОБЛАСТИ¹

©2025 г. Д.З. Сагидуллаев, А.Г. Ситдииков

В представленной статье проводится комплексное исследование археологических памятников улуса Джучи, расположенных в бассейне реки Урал. Основной целью работы является системный анализ и уточнение возможных локаций объектов золотоордынского периода на основе уже выявленных археологических комплексов, а также с привлечением данных исторической картографии. В ходе исследования были использованы методы сравнительного анализа пространственного распределения известных памятников, а также интерпретация исторических картографических источников XIX–XX веков. Особое внимание уделено топографическим особенностям расположения археологических объектов и их связи с сетью караванных путей, отраженных в архивных картографических материалах. Проведенные в 2023 году полевые исследования позволили пересмотреть существующие представления о закономерностях распределения памятников в данном регионе. В результате детального анализа топографии и сопоставления с маршрутами транзитных дорог, зафиксированных в исторических источниках, были выявлены потенциальные направления для поиска новых археологических объектов. Полученные данные свидетельствуют о высокой вероятности обнаружения ранее неизученных памятников золотоордынской эпохи в пределах исследуемого ареала.

Ключевые слова: археология, Золотая Орда, торговые пути, поселение, некрополи, река Урал, Узени, Камыш-Самар

GOLDEN HORDE MONUMENTS IN WEST KAZAKHSTAN REGION²

D.Z. Sagidullayev, A.G. Sitdikov

This paper presents a comprehensive study of archaeological sites associated with the Ulus of Jochi located in the Ural River basin. The primary objective of this study is to conduct a systematic analysis and refine the possible locations of Golden Horde sites based on previously identified archaeological complexes, supplemented by historical cartographic data. The study employs comparative analysis methods to examine the spatial distribution of known monuments, along with the interpretation of historical cartographic sources from the 19th and 20th centuries. Particular attention is given to the topographic characteristics of these archaeological sites and their correlation with caravan routes documented in archival cartographic materials. Field studies conducted in 2023 have allowed for a reassessment of existing assumptions concerning the distribution patterns of monuments in the region. Potential areas for the discovery of new archaeological sites were identified as a result of detailed topographic analysis and cross-referencing with historical transit routes. The findings indicate a high probability of locating previously undocumented Golden Horde monuments within the studied area.

Keywords: archaeology, Golden Horde, trade routes, settlement, necropolises, Ural River, Uzeni; Kamysh-Samar

Территория Западно-Казахстанской области занимала приграничное положение с центральными регионами Золотой Орды, выполняя важную транзитную функцию. Основная часть региона расположена в Каспийской низменности и северная зона представляет собой возвышенность «Общий Сырт» с горно-холмистым рельефом и темно-каштановыми почвами. Южные районы относятся к аридной зоне с характерными мелкими

¹ Настоящая работа выполнена при поддержке Комитета науки Министерства науки и высшего образования РК в рамках научного проекта ИРН AP19174780, посвященного изучению исторической географии Северо-Восточного Прикаспия в золотоордынский период.

² This work was carried out with the support of the Science Committee of the Ministry of Science and Higher Education of the Republic of Kazakhstan within the framework of the scientific project IRN AP19174780 dedicated to the study of the historical geography of the Northeastern Caspian region in the Golden Horde period.



Рис. 1. Золотоордынские памятники Западно-Казакстанской области
 Fig. 1. Golden Horde monuments of West Kazakhstan Region

реками, теряющимися в песках. Гидрографическая сеть включает крупные водные артерии – реки Урал, Большие и Малые Узени и малые реки Чижа, Шынгырлау, Анкаты, Шидерты, Оленты, Калдыгайты и др. Регион традиционно развивался в рамках кочевой культуры и укрепление централизованной власти в улусе Джучи способствовало развитию активной торговли, проникновению оседлых традиций Поволжья в Приуралье. Постоянное движение торговых караванов отразилось в материальной культуре региона, в трансформации погребальных обрядов под влиянием ислама.

Комплексное изучение памятников региона впервые было осуществлено в 1970–1980-х годах Г.А. Кушаевым. В результате его исследований были выявлены следующие золотоордынские объекты: Лебедевка, Мокринский I, Барбастау I, Жарсуат I, Мамбетбай, Мамбеталы, Кособа, Мамай, Ногай-Чежин III (Кушаев, 1973; 1980; 1985). Новый этап исследований начался в 2001 году с раскопок К.М. Байпакова (Байпаков, Смагулов и др., 2005) на поселении Жайык. Впоследствии его экспедиция локализовала местонахождение поселения Сарыузен (Байпаков, 2006). С 2010 года под руководством Д.В. Марыксина были организованы раскопки на поселении Жалпактал

(рис. 1). Д.В. Марыксин также провел исследования на некрополях Караултобе I, Мокринский I, Жалпактал I, Караозен (Мокринский III), Кошкар, курганный комплекс Райым I (Кригер, Марыксин, 2008; Марыксин, 2009; 2011; 2012; 2013; 2015).

Археологические исследования начала XXI века позволили выявить сеть золотоордынских поселений, обнаружить погребальные комплексы и систематизировать данные по Западно-Казакстанской области.

Восемь ранее не зафиксированных мавзольных комплексов были выявлены возле Кенсуата и Есенсая в ходе археологических исследований 2023 года на левобережье Урала в Акжайкском районе.

Находясь вблизи заброшенного речного русла XVIII–XX веков, некрополь Кенсуат I ($50^{\circ}00'91.2''\text{C}$, $51^{\circ}42'68.7''\text{B}$) включает два мавзолея, расположенных в 2,5 км к северу от села Кенсуат и в 700 м к западу от трассы Уральск – Базаршолан. Эти сооружения образуют центральный элемент традиционного казахского кладбища, вытянуты по оси север – юг и окружены захоронениями соответствующего периода (рис. 2).

Результаты исследований свидетельствуют, что Мавзолей I обладает эллипсоидной

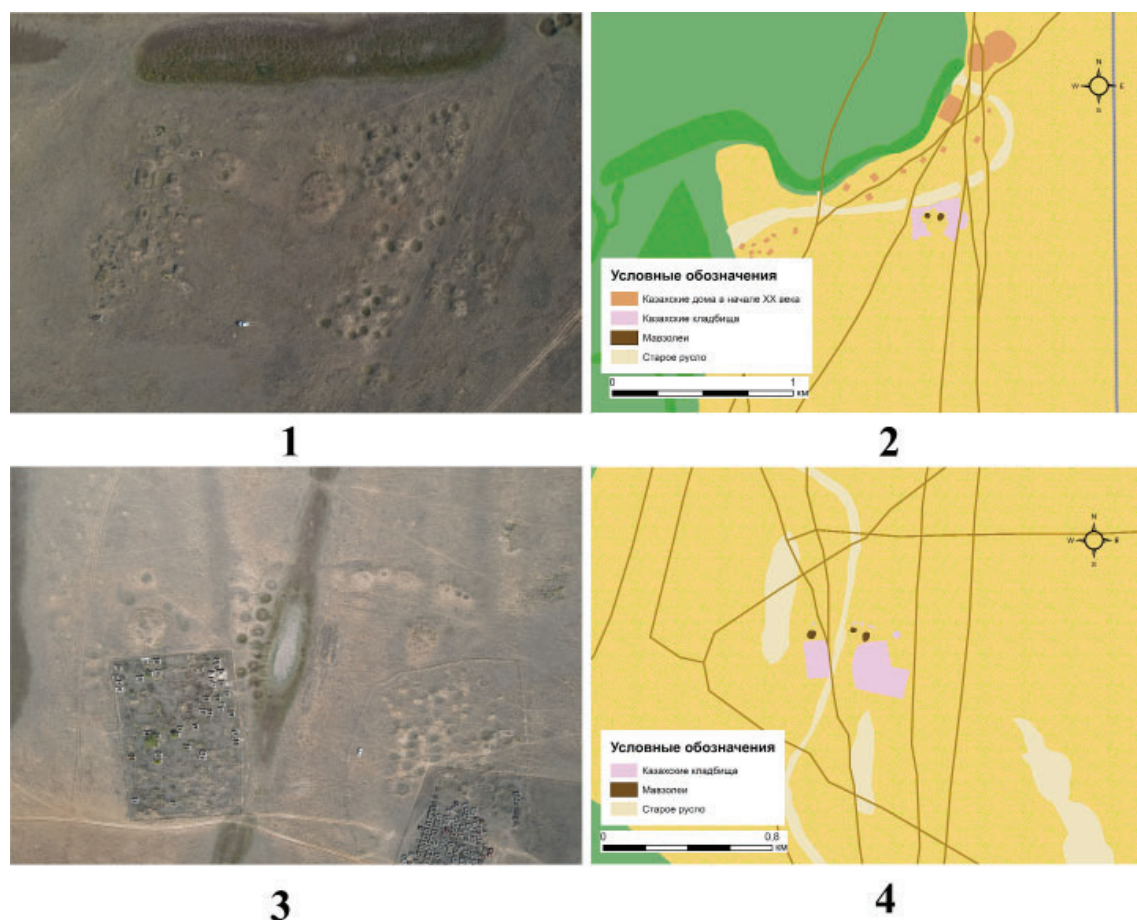


Рис. 2. 1-2 Кенсуат I, 3-4 Кенсуат II
 Fig. 2. 1-2 Kentsuat I, 3-4 Kentsuat II

конфигурацией с северо-южной ориентацией. Данное сооружение, расположенное в 35 метрах восточнее Мавзолея II, имеет следующие габариты: продольная ось – 22 м, поперечная – 16 м при высоте 1 м. В непосредственной близости (5 м к северу) от Мавзолея обнаружена постройка четырёхугольной формы.

Необходимо отметить, что первоначальная форма Мавзолея I претерпела изменения под влиянием как человеческой деятельности, так и естественных факторов деградации. Обнаруженные на территории мавзолея и непосредственно на конструкции фрагменты обожжённого кирпича позволяют предположить существование кирпичной кладки в первоначальном архитектурном решении сооружения.

В пяти метрах к западу от первого мавзолея расположен шестиугольный Мавзолей II с округлыми формами, размеры которого в плане достигают 20×20 м при высоте около 70 см. В сравнении с Мавзолеем I, данный мавзолей отличается лучшей сохранностью, что

объясняется минимальными следами антропогенных вмешательств. Единственным заметным дефектом является проседание грунта на южном фасаде, вызванное естественными процессами эрозии. Зафиксированная концентрация фрагментов жжёного кирпича в теле насыпи и прилегающей территории позволяет утверждать, что данный материал составлял основу первоначальной постройки (Сагидуллаев, 2024, с. 12–15).

В окрестностях поселка Кенсуат был зафиксирован комплекс Кенсуат II (49°98'88.7"С, 51°43'33.5"В), включающий парные мавзолейные постройки. Данный археологический объект занимает позицию в 250 метрах восточнее села и примыкает (5 м СЗ) к действующему кладбищу с погребальными памятниками казахского населения начиная с прошлого столетия.

Гидрографическая особенность территории проявляется в том, что участок рассечён древним руслом реки, которое естественным образом делит некрополь на две части. Это русло, вероятно, служило природной грани-

цей между разновременными погребальными комплексами.

На левом берегу старого канала, разделяющего кладбища, расположен Мавзолей I, характеризующийся прямоугольными очертаниями (длина 22 м, ширина 23 м, высота 1,3 м) с ориентацией по меридиану. Археологическая экспертиза выявила следы несанкционированных вмешательств, однако конструктивные особенности сооружения в целом сохранились.

В секторе от севера до запада от мавзолейного сооружения прослеживается группа возвышений. Анализ морфологии объекта позволяет выдвинуть гипотезу о применении в строительстве необожженных кирпичей. В западной части комплекса зафиксирована прямоугольная выпуклость, изолированная от основной постройки конусообразным углублением. Примерно в 40 м к западу локализовано место, предположительно использовавшееся для обжига кирпича.

На правобережье древнего канала, в 40 метрах южнее условного северного ориентира, находится Мавзолей II. Его конструкция представляет собой прямоугольное сооружение размерами 30×20 м с сохранившейся высотой 1,3 м. На поверхности мавзолея зафиксированы следы нескольких грабительских раскопок, выраженных в виде ям, однако общая планиграфическая структура объекта сохранила квадратные очертания.

Археологические исследования периметра мавзолея позволили выявить следы человеческой деятельности, включая группу округлых углублений и частично сохранившиеся элементы древней постройки. При обследовании прилегающей к Мавзолеям I и II территории было обнаружено значительное количество фрагментов керамического кирпича, что может свидетельствовать о наличии вблизи объектов производственной зоны, связанной с изготовлением строительных материалов (Сагидуллаев, 2024, с. 12–15).

Некрополь Матисай I (49°98'21.9"С, 51°43'46.0"В) представлен одиночным мавзолейным сооружением, локализованным в северной части одноимённой местности. Археологический объект расположен в 130 метрах от линии древнего гидротехнического сооружения, огибающего его с южного, юго-западного и западного направлений. Топографически мавзолей удален на 0,9 км к западу

от автомобильной дороги Уральск – Базаршолан и на 0,95 км к юго-востоку от населенного пункта Кенсуат. Картографические данные фиксируют наличие нескольких исторических дорожных трасс в непосредственной близости от мавзолея (рис. 3).

Архитектурная форма Мавзолея I представляет собой гексагон с линейными размерами 20×20 м при высоте 1,1 м. В северо-восточном направлении от основного сооружения зафиксировано три антропогенных объекта, интерпретируемых как возможные места обжига кирпича, использовавшегося в строительстве мавзолея. Сохранность первоначальной архитектурной формы мавзолея обусловлена отсутствием следов грабительских раскопок. На поверхности мавзолея и в прилегающей территории зарегистрированы фрагменты кирпича, подвергшегося термической обработке (Сагидуллаев, 2024, с. 12–15).

В 7 км севернее поселка Есенсай в окрестностях местности Жумыкей расположен археологический комплекс Жумыкей I (49°94'53.4"N, 51°44'52.9"E). Объект удален на 350 м в западном направлении от трассы Урал – Базаршолан и находится южнее древнего водного пути, ныне используемого для аккумуляции талых вод. В состав некрополя входят три мавзолейных сооружения, окруженных с северо-западной и юго-восточной сторон остатками исторических гидротехнических систем.

В западном секторе археологического комплекса находится Мавзолей I, удаленный на 70 метров в южном направлении от водного канала. Прилегающая территория сохраняет следы исторического пути сообщения, который проходил в западной части и пересекал речную переправу. В северном направлении от мавзолея наблюдаются антропогенные углубления. Размеры сооружения составляют 30×25 м при высоте 1,5 м. Первоначальная прямоугольная конфигурация мавзолея нарушена в результате антропогенного воздействия, о чём свидетельствуют многочисленные поверхностные повреждения.

Мавзолей II занимает центральную часть некрополя, удалён на 45 м от канала. Сооружение имеет гексагональную форму с размерами 25×20 м и высотой 1,4 м. В прилегающей территории зафиксированы следы грабительских раскопок, приведших к разрушению южной части мавзолея и его частичному обрушению. В зоне распространения разру-

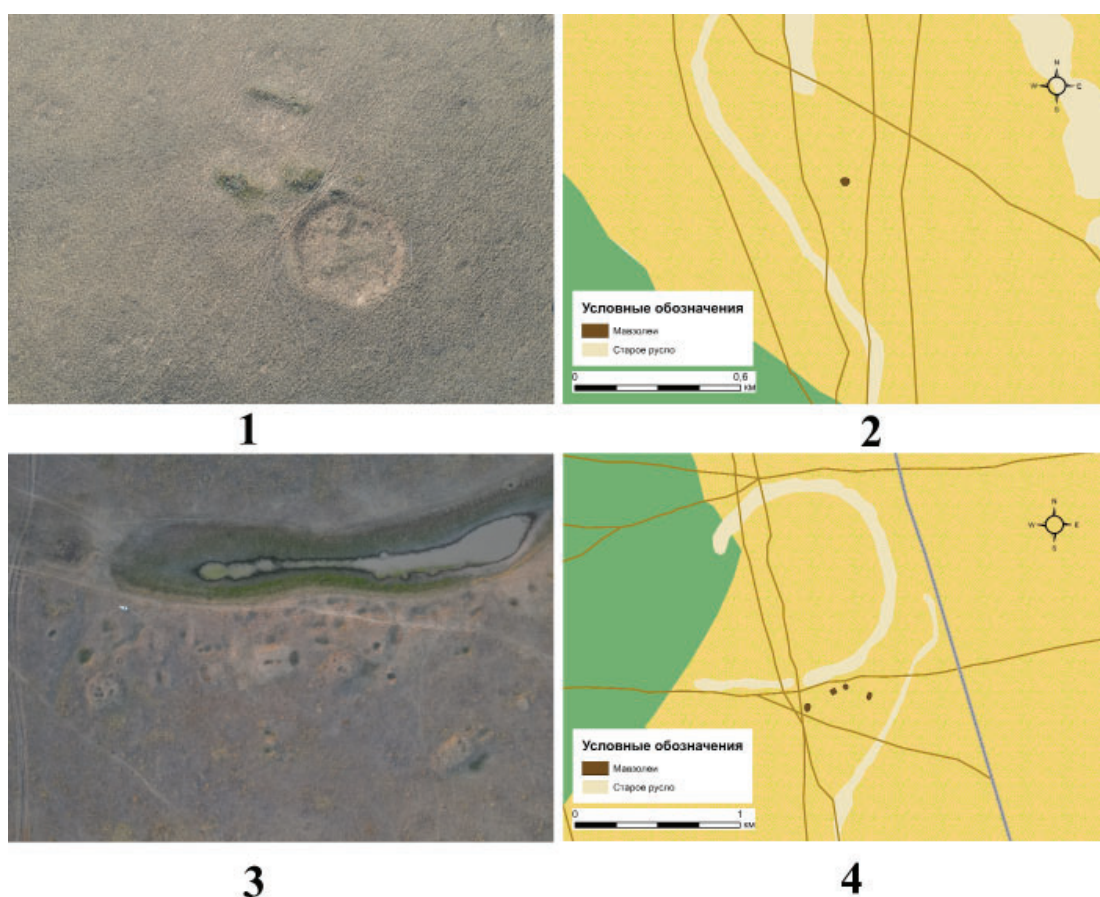


Рис. 3. 1-2 Матисай I, 3-4 Жумыкей I
 Fig. 3. 1-2 Matisay I, 3-4 Zhumykey I

шений отмечены многочисленные фрагменты обожжённого кирпича.

Восточный сектор археологического комплекса содержит Мавзолей III, удаленный на 110 м от канала. Конструкция прямоугольной конфигурации (30×18 м) сохранила высоту 1,2 м. Археологические исследования выявили искусственные углубления в северной и восточной зонах, а также многочисленные фрагменты обожженного кирпича на поверхности и вблизи сооружения (Сагидуллаев, 2024, с. 12–15).

В ходе полевых исследований северного побережья озера Орыскопа (Жангалинский район) выявлено средневековое поселение площадью 500×300 м (49°29'30.6"С, 50°38'03.0"В). Археологический объект находится в пойменной местности, где зафиксировано массовое скопление средневековой керамики. Поселение, окруженное речной протокой, имеет единственный подход с северо-запада. В настоящее время речные берега полностью покрыты тростниковыми зарослями (рис. 4).

При изучении курганов в речной пойме (400 м на восток от Жанажола) обнаружены многочисленные черепки средневековой посуды. Поселение находится в 500 м к западу от Мокринского I могильника (координаты: 49°09'58.03"N, 49°80'38.06"E), отделяясь от основного течения Большого Узенья, чьи воды огибают село с востока и вливаются в старое русло. Предположительно, это поселение могильника Мокринский I (Сагидуллаев, 2024, с. 12–15).

Основная часть известных памятников на территории Западно-Казахстанской области сосредоточена в бассейнах рек Урал, Большой и Малый Узень. Вдоль реки Урал, в среднем течении, расположен некрополь Жарсуат I, вблизи города Уральска – поселение Жайык, а также Мамбетбай и Барбастау I, между селами Кенсуат и Караултобе находятся Кенсуат I, Кенсуат II, Мәтисай I, Жумыкей I, Караултобе I, в направлении Базаршолан – Кызылкога расположен Мамбеталы. Все эти памятники, кроме поселения Жайык, находятся на левой стороне Урала.

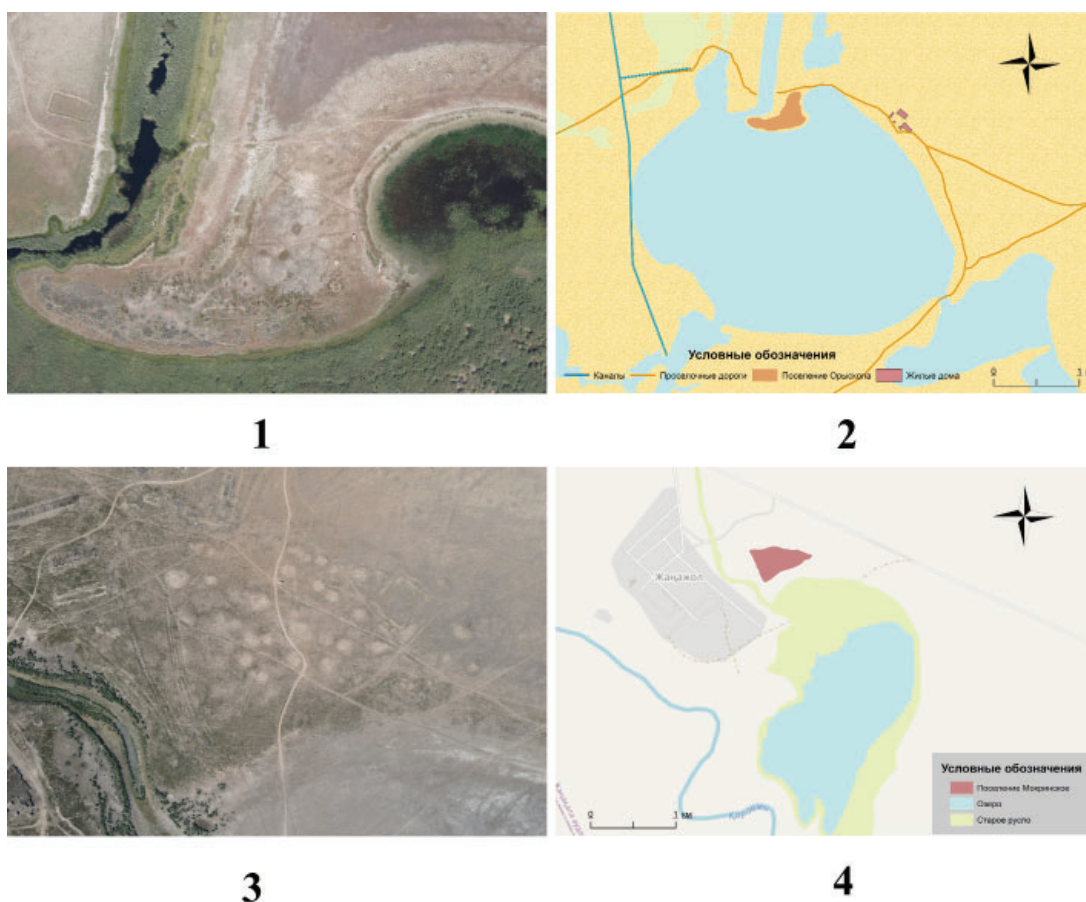


Рис. 4. 1-2 поселение Орыскопа, 3-4 поселение Мокринское
 Fig. 4. 1-2 Oryskopa settlement, 3-4 Mokrinskoe settlement

Кроме того, на левой стороне Урала, к югу от озера Чалкар, находится могильник Жанабай и в районе Чингирлау, у села Сегизсай, расположен курганный комплекс Лебедевка.

В районе слияния рек Большой и Малый Узень, в Камыш-Самарском регионе, сосредоточена значительная часть средневековых поселений и захоронений.

В этой местности обнаружены поселения Жалпактал, Сарыозен, Мокринский, Орыскопа и могильники Мокринский I, Жалпактал I, Караозен, Кошкар, Райым I, Кособа, Мамай. Кроме того, в бассейне реки Чижана находится группа захоронений Ногай-Чежин III.

Вышеупомянутые регионы выделяются как основные центры сосредоточения памятников Золотой Орды на территории Западно-Казакстанской области, что обуславливает необходимость изучения следов их связей с памятниками других регионов.

То, что территория Западно-Казакстанской области расположена вблизи центральных районов улуса Джучи, а также факт прохождения торговых путей через территории районов

Жанакала и Бокей Орды (регион междуречья Волги и Урала), особенно в направлениях Укека и Нового Сарая, не является случайностью.

Однако в нашем исследовании мы сочли необходимым провести сравнительный анализ информации о том, по каким именно направлениям эти пути подходили к известным нам памятникам, используя для этого как современные карты, так и исторические карты с обозначением старых дорог.

Прежде всего, обратимся к памятникам, известным по предыдущим исследованиям, но чье точное местоположение на сегодняшний день остается неопределенным, как указано на «Карте археологии Казахстана» и в исследованиях В.Л. Егорова.

На «Карте археологии Казахстана» под номером 1926 значится средневековое поселение и могильник у села Калмыков (ныне Тайпак), тогда как в списке объектом с неустановленным точным местоположением под номером 11 указано средневековое поселение в Калдыгайтинской волости (Акишев, Кушаев и др., 1960).

Кроме того, в работе В.Л. Егорова, опубликованной в 1985 году, упоминается поселение под названием Маулимберди в Актюбинской области, на берегу реки Ойыл, близ границы с Западно-Казахстанской и Атырауской областями (Егоров, 1985). Однако на сегодняшний день населенный пункт с названием Маулимберди в Актюбинской области на реке Ойыл неизвестен.

Тем не менее ближе всего к границе этих двух областей, в Акжайксом районе, к востоку от села Базартобе, расположен крупный могильник под названием Маулимберди. По нашему предположению, В.Л. Егоров мог обозначить этот близлежащий район, а указанное на археологической карте неустановленное поселение и известный сегодня Маулимбердинский могильник могут быть связаны с местоположением данного средневекового памятника.

Нашу точку зрения подтверждают карты XIX – начала XX веков. А.И. Левшин (Левшин, 1831), составивший карту населенных пунктов на левой стороне Урала, нанес на карту «старую ногайскую» дорогу от Сарайчика до Ургенча, также указал путь, начинающийся у мавзолея Бакаш-аулие, пересекающий реки Сагыз, Жынгылды, Карабау и Ойыл и ведущий к Калмыковскому форпосту.

Упомянутая «старая ногайская» дорога, как нам известно, являлась торговым путем времен Золотой Орды, и мы можем наблюдать, что казаки продолжали пользоваться этими старинными маршрутами.

На карте Киргизской степи Оренбургского ведомства 1865 года (Карта, 1865) старые дороги показаны расходящимися в двух направлениях: от Таскешу к Сарайчику и к Калмыкову. От Калмыкова путь продолжался дальше, пересекая верховья рек Караозен и Сарыозен, огибал Рынь-пески по окраине, обходил озеро Эльтон и направлялся к Саратову. Кроме того, на карте обозначена дорога, ведущая от Уральска к Караозену.

На карте казахов Внутренней (Букеевской) Орды 1842 года (Карта, 1842) дорога, идущая от Уральска, проходила через Глиненский форпост (ныне село Жанаказан) и разделялась на два направления: первое – к Ханской Орде, второе – к городищу Селитренному (Сарай-Бату).

Дорога в направлении Селитренного пересекала Рынь-пески, тогда как путь к Ханской Орде, огибая Рынь-пески по окраине, вел к

ставке в Жаскусе. От ханской ставки пути вновь расходились: северное направление, огибая Эльтон, шло к Саратову, и западное направление вело к Черному Яру (в направлении Сарай-Берке).

На карте уральских казаков 1890 года (Карта, 1890) обозначена дорога от Калмыкова к Глиненскому. Этот путь начинался от Калмыкова и проходил через озера Жалтырколь и Кысык-камыш (в районе современного села Жанакала), достигая конечного пункта.

На нефтяной карте Жайык-Эмбинского района 1932 года (Карта, 1932) были обозначены следующие маршруты: от Таскешу до Калмыкова, далее в район Караозен и Сарыозен с продолжением пути к Ханской Орде и Астрахани.

На этой же карте отдельно показана дорога со стороны Таскешу, которая в районе Базаршолана поворачивала на север, шла к Уральску по левой стороне реки Урал, от Базаршолана поднималась вверх, проходя близ Калдыгайтинской волости, следовала вдоль современных Маулимбердинских могильников, огибала озеро Шалкар с правой стороны, шла вдоль горы Сантас, пересекала реку Барбастау, впадающую в Жайык, и направлялась в Уральск.

На карте переселенцев Уральского уезда 1909 года (Карта, 1909) указано, что данная дорога пересекала реку Барбастау, вела к Меновому двору (ныне село Подстепное), в месте пересечения Барбастау к ней присоединялось ответвление, основной путь переходил реку Урал в районе устья Барбастау. Этот район находится вблизи современного села Кемер, и здесь расположен некрополь Мамбетбай, где проводил раскопки Г.А. Кушаев. Вблизи дороги от Базаршолана до Менового двора расположены следующие: Караултобе I, Тасоба, Жумыкей I, Матисай I, Кенсуат II, Кенсуат I.

Подводя итоги, следует отметить, что на территории Западно-Казахстанской области выявлено пять поселений и около 20 погребальных комплексов золотоордынского периода, расположенных преимущественно вдоль водных источников в бассейне реки Урал, а также в районах Большого и Малого Узеней. Безусловно, эти памятники стали известны благодаря проведенным на сегодняшний день исследованиям. Однако мы полагаем, что анализ дорожных связей между этими объек-

тами позволит выявить новые археологические памятники.

Что касается торговых путей, идущих из Ургенча в Нижнее Поволжье, они могли проходить по двум основным направлениям: первое – Таскешу → Сарайчик → устье Урала → вдоль побережья Каспия; второе – Таскешу → Калмыково (ныне село Тайпак) → озера Едилсор и Кысык-камыш → реки Большие и Малые

Узени → далее через Сорайдын к Сарай-Берке и Укеку, либо южнее – к Сарай-Бату.

Сопоставление известных археологических памятников с дорожной сетью, зафиксированной на исторических картах, представляет значительный интерес для будущих исследований и может стать важным направлением дальнейшей научной работы.

ЛИТЕРАТУРА

Археологическая карта Казахстана: Реестр / Сост. Е.И. Агеева, К.А. Акишев, Г.А. Кушаев и др. Алма-Ата: АН КазССР, 1960. 449 с.

Байпаков К.М. Отчет по теме: «Культурное наследие Западно-Казахстанской области: городище Жайык» 2005 года. Алматы, 2006. 126 с. // Архив Института археологии имени А.Х. Маргулана. Д. 2725.

Байпаков К.М., Смагулов Е.А., Ахатов Г.А. Средневековое городище Жайык. Алматы: Credo, 2005. 222 с.

Егоров В.Л. Историческая география Золотой Орды в XIII-XIV вв. М.: Наука, 1985. 245 с.

Карта Внутренней Киргизской Орды, 1842 г.

Карта земли Уральского казачьего войска, 1890 г.

Карта Киргизской степи Оренбургского ведомства, 1865 г.

Карта Тургайско-Уральского переселенческого района, Уральский уезд Уральской области, 1909 г.

Карта Урало-Эмбенского нефтеносного района, 1932 г.

Кригер В.А., Марыксин Д.В. Могильник Караултобе I (к вопросу о захоронениях в сырцовых оградках) // Вопросы истории и археологии Западного Казахстана. 2008. № 1. С. 193–207.

Кушаев Г.А. Отчет об археологических раскопках в Уральской области в 1972 г. Уральск, 1973, 29 с. // Фонд научной библиотеки Западно-Казахстанского университета им. М. Утемисова. Д.4579.

Кушаев Г.А. Отчет об археологических раскопках и микроразведках 1985 г. в Каменском районе Уральской области. Уральск, 1985, 25 с. // Фонд научной библиотеки Западно-Казахстанского университета им. М. Утемисова. Д. 4589.

Кушаев Г.А., Кокебаева Г.К. Отчет об археологических раскопках Уральского пединститута в 1979 году. Уральск, 1980 г. 44 с. // Фонд научной библиотеки Западно-Казахстанского университета им. М. Утемисова, Д. 4595.

Левшин А.И. Карта земель принадлежащих Киргиз-Казакам и Туркестана. 1831 г.

Марыксин Д.В. Могильник эпохи Золотой Орды Мокринский I (по материалам работ 2008 года) // Вопросы истории и археологии Западного Казахстана. 2009. №1. С. 246–272.

Марыксин Д.В. Отчет о раскопках курганного комплекса Лебедевка VIII, Мокринский I, Караозен и городища Жалпактал в 2011 году. Алматы, 2012. 33 с. // Архив Института археологии имени А.Х. Маргулана, дело 3033.

Марыксин Д.В. Отчет о раскопках городища Жалпактал, поселения Бауржан-Аяк и курганных комплексов Кошкар и Карозен в 2012 г. Уральск, 2013. 27 с. // Архив Западно-Казахстанского центра истории и археологии.

Марыксин Д.В. Отчет о раскопках курганных комплексов Райым I, Алебастрово I, Сегизсай (Лебедевка) VIII и городища Жалпактал в 2014 г. Алматы, 2015. 41 с. // Архив Института археологии имени А.Х. Маргулана. Д. 3204.

Марыксин Д.В., Джубанов А.А. Отчет о раскопках курганного комплекса Жалпактал I и городища Жалпактал. Алматы. Уральск, 2011. 120 с. // Архив Западно-Казахстанского центра истории и археологии.

Сагидуллаев Д.З. Результаты археологических исследований в Западно-Казахстанской области в 2023 году // Вопросы гуманитарных наук. 2024. № 4 (133). С. 12–15.

Информация об авторах:

Сагидуллаев Дарын Зайнуллаевич, доктор философии (PhD), преподаватель Западно-Казахстанского университета им. М. Утемисова (г. Уральск, Республика Казахстан); daryn_sagidullin@mail.ru

Ситдииков Айрат Габитович, доктор исторических наук, академик Академии Наук Республики Татарстан, директор Института археологии им. А.Х. Халикова (г. Казань, Россия); sitdikov_a@mail.ru

REFERENCES

Ageeva, E. I., Akishev, K. A. (comp.). 1960. *Arkheologicheskaya karta Kazakhstana (Archaeological Map of the Kazakhstan)*. Alma-Ata: Academy of Sciences of the Kazakh SSR Publ. (in Russian).

Ваипаков, К. М. 2006. *Otchet po teme: «Kulturnoe nasledie Zapadno-Kazakhstanskoi oblasti: gorodishche Zhaiyk» 2005 goda (Report on the Topic: “Cultural Heritage of the West Kazakhstan Region: Zhaiyk Settlement” in 2005)*. Almaty. Archive of the Institute of archaeology named after A.Kh. Margulan (in Russian).

Ваипаков, К. М., Смагулов, Е. А., Акхатов, Г. А. 2005. *Srednevekovoe gorodishche Zhaiyk (Medieval Fortified Site of Zhaiyk)*. Almaty: “Credo” Publ. (in Russian).

Egorov, V. L. 1985. *Istoricheskaya geografiya Zolotoi Ordy v XIII–XIV vv. (Historical Geography of the Golden Horde in the 13th–14th Centuries)*. Moscow: “Nauka” Publ. (in Russian).

1842. *Karta Vnutrenney Kirgizskoy Ordy (Map of the Inner Kyrgyz Horde)* (in Russian).

1890. *Karta zemli Ural'skogo kazachego voyska (Map of the land of the Ural Cossack Army)* (in Russian).

1865. *Karta Kirgizskoy stepi Orenburskogo vedomstva (Map of the Kirghiz steppe of the Orenburg Department)* (in Russian).

1909. *Karta Turgaysko-Ural'skogo pereselencheskogo rayona, Ural'skiy uezd Ural'skoy oblasti (Map of Turgaysko-Uralsky resettlement district, Uralsky district of the Ural region)* (in Russian).

1932. *Karta Uralo-Embenskogo neftenosnogo rayona (Map of the Ural-Emmbensky oil-bearing region)* (in Russian).

Kruger, V. A., Maryksin, D. V. 2008. In *Voprosy istorii i arkheologii Zapadnogo Kazakhstana (Issues of History and Archaeology of Western Kazakhstan)* (1), 193–207 (in Russian).

Kushaev, G. A. 1973. *Otchet ob arkheologicheskikh raskopkakh v Ural'skoy oblasti v 1972 g. (Report on archaeological excavations in the Ural region in 1972)*. Fund of the Scientific Library named after M. Utemisov West Kazakhstan University, dossier 4579 (in Russian).

Kushaev, G. A. 1985. *Otchet ob arkheologicheskikh raskopkakh i mikrorazvedkakh 1985 g. v Kamenskom rayone Ural'skoy oblasti (Report on archaeological excavations and micro-surveys in 1985 in the Kamensky district of the Ural region)*. Fund of the Scientific Library named after M. Utemisov West Kazakhstan University, dossier 4589 (in Russian).

Kushaev, G. A., Kokebaeva, G. K. 1980. *Otchet ob arkheologicheskikh raskopok Ural'skogo pedinstituta v 1979 godu (Report on the archaeological excavations of the Ural Pedagogical Institute in 1979)*. Fund of the Scientific Library named after M. Utemisov West Kazakhstan University, dossier 4595 (in Russian).

Levshin, A. I. 1831. *Karta zemel' prinadlezhashchikh Kirgiz-Kazakam i Turkestana (Map of lands belonging to Kyrgyz Cossacks and Turkestan)* (in Russian).

Maryksin, D. V. 2009. In *Voprosy istorii i arkheologii Zapadnogo Kazakhstana (Issues of History and Archaeology of Western Kazakhstan)* (1), 246–272 (in Russian).

Maryksin, D. V. 2012. *Otchet o raskopkakh kurgannogo kompleksa Lebedevka VIII, Mokrinskiy I, Karaozen i gorodishcha Zhalpaktal v 2011 godu (Report on the excavations of the mound complex Lebedevka VIII, Mokrinsky I, Karaozen and the settlement of Zhalpaktal in 2011)*. Almaty. Archive of the Institute of Archaeology named after A.Kh. Margulan (in Russian).

Maryksin, D. V. 2013. *Otchet o raskopkakh gorodishcha Zhalpaktal, poseleniya Baurzhan-Ayak i kurgannykh kompleksov Koshkar i Karozen v 2012 g. (Report on the excavations of the Zhalpaktal settlement, the Baurzhan-Ayak settlement and the Koshkar and Karozen kurgan complexes in 2012)*. Almaty. Archive of the West Kazakhstan Center of Archeology and History (in Russian).

Maryksin, D. V. 2015. *Otchet o raskopkakh kurgannykh kompleksov Rayym I, Alebastrovo I, Segizsay (Lebedevka) VIII i gorodishcha Zhalpaktal v 2014 g. (Report on the excavations of the burial mounds of Raiym I, Alabastrovo I, Segizsay (Lebedevka) VIII and the settlement of Zhalpaktal in 2014)*. Almaty. Archive of the Institute of Archaeology named after A.Kh. Margulan, dossier 3204 (in Russian).

Maryksin, D. V., Dzhubanov, A. A. 2011. *Otchet o raskopkakh kurgannogo kompleksa Zhalpaktal I i gorodishcha Zhalpaktal (Report on the excavations of the Zhalpaktal I kurgan complex and the Zhalpaktal settlement)*. Archive of the West Kazakhstan Center of Archeology and History (in Russian).

Sagidullaev, D. Z. 2024. In *Voprosy gumanitarnykh nauk (Issues of Humanitarian sciences)* 133 (4), 12–15 (in Russian).

About the Authors:

Sagidullayev Daryn Z. Doctor of Philosophy (PhD), Lecturer at M. Utemisov West Kazakhstan University, Uralsk, Republic of Kazakhstan, 090000; daryn_sagidullin@mail.ru

Sitdikov Ayrat G. Doctor of Historical Sciences, Academician of the Tatarstan Academy of Sciences, Institute of Archaeology named after A. Kh. Khalikov, Tatarstan Academy of Sciences. Butlerov Str., 30, Kazan, 420012, the Republic of Tatarstan, Russian Federation; sitdikov_a@mail.ru



Статья поступила в журнал 24.04.2025 г.

Статья принята к публикации 18.07.2025 г.

Авторы внесли равноценный вклад в работу