

УДК 902+903+908+947+7.03(470.6)

ПРЕДМЕТЫ ВОИНСКОГО БЫТА И КОНСКОГО СНАРЯЖЕНИЯ ИЗ КУЛЬТУРНОГО СЛОЯ ПОЗДНЕКОБАНСКОГО ПОСЕЛЕНИЯ «КИШПЕК-2» (КАБАРДИНО-БАЛКАРИЯ)

© 2017 г. В.П. Мокрушин, Е.И. Нарожный

В статье в научный оборот вводится серия предметов быта, вооружения и конского снаряжения позднекобанского времени, происходящих из культурного слоя поселения «Кишпек-2» в Кабардино-Балкарии. Эти материалы – результат охранно-спасательных археологических исследований, проводившихся в 2009 году. Публикуемые материалы дают некоторое представление о материальной культуре, включая предметы вооружения племен кобанской культуры условного «западного варианта». Предварительные выводы дают основания для уточнения хронологических особенностей данного археологического объекта.

Ключевые слова: Кабардино-Балкария, кобанская культура, предскифское время, предметы вооружения, конская упряжь.

В 2002 г., в ходе разведочно-рекогносцировочного обследования участка под строительство объездной автодороги федеральной трассы М 29 вокруг г. Нальчик и пос. Чегем-2, протяженностью почти 18 км, сотрудниками ООО «Институт археологии Кавказа» было выявлено 39 курганообразных всхолмлений различной высоты и диаметра, а также три древних поселения, в их числе «Кишпек-2», находившихся на левом берегу р. Чегем, (правый приток р. Баксан), примерно в 2 км к северу от русла. Оно занимает почти ровный, лишь местами слабохолмистый, участок пахотного поля, на момент раскопок занятого луговой растительностью. Первоначально предполагалось, что площадь этого поселения не превышала 300 кв. м, при мощности культурных напластований до 1 м. В соответствии с общим уклоном местности здесь наблюдалось понижение рельефа к востоку. В данном районе в начале 1980-х годов было изучено несколько групп разновременных курганных могильников, в подавляющем своем большинстве ныне опубликованных (Археологические, 1984, 1985, 1987).

По объективным причинам раскопочные материалы с раскопанной в 2009 году части поселения «Кишпек-2», представляющего определенный научный интерес, до сих пор пока не введены в научный оборот. Исключение составляет несколько информационных сообщений (Нарожный, Савенко, 2010.; Доценко, Нарожный, Соков, 2013; Козлов, Мокрушин, Нарожный, 2016.). В данной публикации, в научный оборот вводятся некоторые предметы быта, вооружения и конской

упряжи, происходящие из культурного слоя этого бытового памятника.

Заложенный в 2009 г. на поселении «Кишпек-2» охранный раскоп (30×90 м) с сеткой квадратов размерами 5×5 м (108 кв.+ прирезки) ориентирован меридионально. Еще до начала здесь археологических работ строителями была проложена трассировка будущей дороги, в результате которой на большей части будущего раскопа ими был срезан растительный слой на глубину 20-25 см. Исключение составлял лишь небольшой участок (20×30 м) в самой высокой части памятника, где нивелировочные отметки поверхности превышали -30 см от R_0 , и где сохранился пласт 0, снятый бульдозером на соседних секторах. При ручной разборке данного пласта половина квадратов оказались вообще «пустыми», в остальных находки представлены единицами, и только в четырех количество материала можно охарактеризовать как значительное.

Предварительно, в первую очередь, можно вести речь о том, что обращает на себя внимание наличие двух широких (до 15 м) периферийных зон поселения - восточной и западной, вплотную примыкающими к соответствующим краям исследованной площадки, где в прошлом отсутствовала активная хозяйственная деятельность; эпизодические находки здесь сосредоточены только в 1 и 2-м пластах; накопление здесь культурных остатков проходило не очень интенсивно: на одном квадрате отмечено максимум 8 обломков посуды в одном пласте (суммарно - менее 72 инвентарных номеров, включая черепки глиняной кухонной утвари, кости животных и металлические предметы).

Посередине западной, условно выделяемой нами, периферийной зоны, в относительно узкой (менее 4 м) полосе, как можно предположить, когда-то находились «ограждения жилой территории» с неровной цепочкой из 15 округлых, овальных или яйцевидных в плане ям примерно одинакового размера. Они совершенно без находок либо с отдельными, явно случайными предметами (не более 5 фрагментов керамики); т. е. были отрыты и сразу же (после установки деревянных столбов -?), засыпаны; культурный слой в них не успел сформироваться, т.к. уплощенное, либо плоское дно ям впущено в материк незначительно (не глубже -1,4 м от R_0). Скорее всего, здесь можно реконструировать достаточно легкую конструкцию – турлучный плетень (?). Возможно, у обитателей поселения периодически возникала потребность замены подгнивших опор «ограждения», делавших такие сооружения неустойчивым. При таких заменах, рядом с уже существующими ямками, выкапывались новые ямы, что в конечном итоге приводило к образованию четырех обособленных групп из 2-5 отдельных объектов такого рода.

Судя по слабой насыщенности культурных отложений в средней части раскопа, с севера на юг пролегал, возможно, своеобразный «транспортный коридор» шириной до 5 м, служивший для перемещения людей и животных (?). С запада к нему примыкала прямоугольная наземная постройка 1 размерами 4,2×3,5 м, с большой хозяйственной ямой в самом ее центре. По углам этого «строения» фиксировалось 4 скопления из булыжников, (площади скоплений от 0,45 до 1,05 м). Каждое такое скопление состояло из некоторого числа относительно крупных (от 10 см в поперечнике) булыжников и значительного числа мелких галек, скорее всего, служивших для забутовки и надежного крепления угловых (несущих) опор этого сооружения. Незначительная концентрация в слое находок (всего 24 фрагмента керамики на участок) свидетельствует, скорее всего, о систематической («санитарной») очистке жилища от бытовых отходов.

С гораздо меньшей долей уверенности можно выделить два условных «производственно-бытовых комплекса», включавших помещения 1 и 2 (2,2×3,05 и 2,6×4,05 м) – неправильной формы, заглубленных на 50-100 см от древней дневной поверхности. К предполагаемым «помещениям» тяготела серия однотипных ям (7 и 2, соответственно),

очевидно, предназначенных для хранения сельхозпродукции (?). Они - в основном, овальные и округлые в плане; довольно крупные (диаметром от 115 до 225 см) и достаточно глубокие (уровень фиксации дна: -1,47 – -2,30 м от R_0).

Расположенный по соседству другой «производственно-бытовой комплекс 3» занимал участок приблизительно подтрапециевидной формы (ориентировочно – 6-10×10 м). В его средней части, с северо-востока на юго-запад ровной цепочкой разместились 4 грунтовые ямы, почти одинаковые по своим габаритам и форме: в основном округлые, либо овальные; диаметром 1,15-1,4 м; впущены в грунт до отметок -1,55 – -2,13 м от R_0 , возможно, с целью установки крупных опор, поддерживавших центральную балку для навеса от дождя и снега (?). Тут же засвидетельствованы 8 овальных, либо округлых ям, вероятнее всего, служивших преимущественно для хранения в них зерновых (?) или иных запасов. Все они, кроме одной, - крупногабаритные (диаметром 135-215 см), при этом, почти всегда достаточно глубокие (уровень фиксации дна в основном колебался в пределах -1,83 – -2,09 м от R_0); одна находилась в самом центре площадки; еще шесть размещались парами по обе стороны от предполагаемых центральных опор, на расстоянии 60-200 см от них.

В процессе работ были обнаружены также отдельные канавообразные углубления, скопления речных булыжников, галечные вымостки различных конфигураций, остатки фрагментов черепицы (?). В турлучных развалах попадались обломки «угловых» деталей, вероятно, от входных (дверных) проемов. На оборотной стороне кусков обмазки иногда сохранялись отпечатки веток, а снаружи – следы заглаживания при помощи пучка травы.

В составе огромной выборки остатков глиняной кухонной утвари больше всего мисок; есть кружки с ручками, круглодонные кубки, сосуды с сосцевидными налепами либо валиками. Довольно часто встречались черепки с геометрическим и нарядным («пышным») орнаментом, выполненным с помощью тонких прочерченных линий. К наиболее типичным элементам декора принадлежат заштрихованные треугольники, обращенные вершинами навстречу друг другу.

В числе относительно массовых находок - каменные оселки и керамические пряслица. Длинная «ветка» рога благородного оленя с аккуратно спиленными боковыми отростками и следами искусственного заостренным

нижнего его края, предположительно, являлась заготовкой для почвообрабатывающего орудия.

В коллекции хорошо представлены изделия из цветных металлов, в первую очередь, клад из 6-ти бронзовых серпов. У трех из них относительно слабо изогнутое дуговидное лезвие; перегиб от спинки к рукоятке - «коленчатый» (тип 1б, по А.А. Иессену). Считается, что производство последних на Северном Кавказе завершается где-то в начале I тыс. до н. э. (Козенкова, 1998.).

Для скрепления верхней грубой одежды, а, возможно, и - сложных женских головных уборов, служили булавки: тип VI, варианты 1 и 2, по В.И. Козенковой. У них тонкое пластинчатое навершие - трубочкой; стержень квадратного сечения (в нижней трети - округлый), чаще всего - витой. Это весьма представительная в кобанских погребальных комплексах категория изделий (см.: могильники: Березовский-1, Белореченский-2, Мебельная фабрика, Терезе и др.), бытовавшая на протяжении первой половины I тыс. до н. э., в т.ч. и у соседей древних «кобанцев» (Козенкова, 1998. С. 64-66. Табл. XXI, 15-16, 18-19; 2002. С. 199. Табл. 14, 2; 2004. С. 14. Рис. 8, 18, 20-24; С. 43. Рис. 36, 6; и сл.).

Интересна пронизка с утолщениями на концах и вздутием посередине. Ее трубчатая основа декорирована узкими продольными треугольными прорезами и гравированным многорядным зигзагом (Рис. 1, 1).

Весьма важной для решения в перспективе вопросов хронологии раскопанного участка памятника представляется серия ножей (5 экз.), в их числе - весьма архаичный экземпляр из бронзы.

Остальные четыре орудия - железные, с режущей частью шириной 11-15 мм. Среди них преобладали серповидные, с горбатой спинкой и выемчатым лезвием, появившиеся у «кобанцев» в середине VIII в. до н. э. и встречающиеся в следующем столетии, что, возможно, позволит предварительно ограничить основной период функционирования поселения именно этими временными рамками. Один предмет представляет собой обломок средней части клинка, длиной 50 мм (Рис. 2, 13); у второго лезвие не отделено от плоского, прямоугольного в сечении черенка (Рис. 2, 11). Третий нож - с коротким (17 мм) черенком, заканчивающимся резким уступом со стороны брюшка (Рис. 2, 9), находит аналогию, к примеру, в погребении 12 Исправненского могильника. (Козенкова, 1998. С. 9.

Табл. I, 10). Есть также нож с прямым лезвием (Рис. 2, 12).

Ценную информацию о контактах населения этого поселения с окружающим миром дают предметы вооружения и конской упряжки - те категории материальной культуры, которые наиболее активно заимствовали друг у друга.

Считается, что в результате переднеазиатских походов кочевническая знать могла воспринять манеру украшения ремней конского оголовья круглыми бляхами и накладками, о расположении которых в системе упряжки дают представление ассирийские рельефы времен Саргона II и Ашшурбанипала. В нашей коллекции есть костяная накладка (диаметр 42 мм) с резной геометрической композицией, включающей концентрические круги и бегущие спирали (Рис. 2, 5). Заманчиво ее воспринимать как попытку воспроизвести (?) известные образцы, например, некоторые из материалов из Келермесских курганов, но изготовленных там из тонкой золотой пластинки, большими (8,4-13,7 см) накладками нащечных фаларов с прочеканенным орнаментом и следами загиба на краях (Галанина. 1997. С. 122, 235; рис. 28, 1-3; 32, 13; табл. 19, 129, 130, 144, 146).

Гладкая бронзовая выпуклая бляха (диаметр 45 мм) с отломанной тыльной петлей для крепления (рис. 2, 8) - достаточно широко распространенная находка на юге Восточной Европы в предскифскую эпоху. В качестве примера приведем ей аналогии из кургана Гиреева могила - Аксай Ростовская обл., раскопки А.Н. Мелентьева в 1959 году (Тереножкин, 1976. С. 26, 28. Рис. 3, 3). Немало их известно и в кобанских памятниках Северного Кавказа (Козенкова, 2002. С. 197. Табл. 42, 22; 2004. С. 71. Рис. 72, 8, 10-12; С. 77. Рис. 80, 1, 3-7; и сл.).

На Северном Кавказе, в пределах всего ареала кобанской культуры, широко распространены т. н. «киммерийские» молотки из камня, известные в пределах как восточного, так и западного вариантов этой культуры (Козенкова, 1995. С. 82-83; Белинский, Дударев, 2001. С. 73. Рис. 8, 1; Дударев, 2004. С. 63. Рис. 2, 3). Основная масса таких находок, как правило, цилиндрической формы, нескольких разновидностей, имевших с двух сторон плоские ударные площадки. Сегодня известен и образец «каменного молотка черного цвета и прямоугольной формы» (Мамаев, Нарожный, 2013. С. 135, 138. Рис. 2, 1). Непрерывная линия их эволюции охватывает здесь эпоху финальной бронзы и завершается в VIII-VII вв. до н. э. Раньше предполагалась связь

данной категории инвентаря с белозерской ступенью срубной культуры, однако, т. к. в кочевнических захоронениях юга Восточной Европы их известно достаточно мало, возобладали точка зрения, считающая, что степь дала лишь «идею» цилиндрического молотка. С другой стороны, своего объяснения требует, например, присутствие довольно представительной коллекции этого вида оружия (10 экз.) в чернолесских предскифских памятниках Украины (Махортых, 1994. С. 60).

Для анализируемых изделий нельзя исключать вероятность их использования в качестве оружия, хотя небольшая длина некоторых (например, всего 6,5 см для орудия из погребения 32, мог. Фарс) и незначительный вес, ставят вопрос о такой возможности. В целом их относят к предметам парадно-боевого назначения и атрибутам власти, рассматривают в качестве культовых жезлов или знаков воинского достоинства, ибо в комплексах с цилиндрическими молотками часто присутствует оружие (Эрлих, 2007; Дударев, 2011а.). Большинство артефактов этого рода – каменные, с круглой проушиной, полученной двусторонним сверлением при помощи костяной трубочки. В нашей коллекции есть, предположительно, неудачная расколовшаяся заготовка (?) такого орудия, длиной около 30 и диаметром 17-19 мм (Рис. 1, 2). Имеющееся небольшое сужение на конус, по заключению С.Л. Дударева, является поздним признаком. Изделия строго цилиндрической формы признаются более ранними.

Другой предмет, сделанный из очень мягкой горной породы, имеет бочковидную форму, диаметр – 54 и высоту – 87 мм (Рис. 2, 14). У него – выпуклые торцы и пять поперечных рифленых утолщений, возможно, предназначенных для прикрепления с помощью кожаных ремней или металлических «хомутов» к концу деревянной рукояти.

Уникален тщательно заполированный массивный роговой молоток длиной 168 мм, подгрушевидной формы в сечении (52×82 мм), с подпрямоугольным проухом (20×25 мм). На бойке сделана узкая выточка (возможно, для дополнительной металлической насадки -?); противоположный конец – закруглен (Рис. 1, 3). Поперечное узкое (д-5-6 мм) сквозное отверстие служило для надежной фиксации древка-держака.

Обломок 3-дырчатого рогового псалия (Рис. 2, 7) находит параллели в погребении 54 Эльхотовского могильника (VIII – начало

VII вв. до н.э.) (Фидаров, Чшиев, 2004. С. 191, Рис. 21, 1).

Среди имеющихся наконечников стрел доминировали костяные (4 экз.): два из них – тонкие шиловидные (51 и 55 мм), один в сечении круглый, другой – трапецевидный, их оба конца приострены (Рис. 2, 2, 3). Оставшиеся предметы принадлежат к числу четырехгранных (7×7 и 8×9 мм), с внутренней втулкой, высотой 21 и 30 мм (Рис. 2, 1, 10). Аналогии последним представлены, в частности, в кургане 1 у ст. Усть-Лабинской – VIII – начало VII в. до н. э. (Дударев, 2011б. С.115. Рис. 1. 1, 18-28). Хронологическая позиция данного набора определяется по найденной здесь «киммерийской» стеле, доживание которой до келермесского времени не исключено в свете последних данных. Впрочем, В.С. Ольховский полагал, что она могла попасть в курган еще до Н.И. Веселовского, при грабительских раскопках (Эрлих, 2007. С. 100).

В публикуемой коллекции есть один бронзовый двухлопастной наконечник стрелы с лавролистной головкой и короткой (7 мм) выступающей втулкой (Рис. 2, 6), почти идентичный находке начала VII в. до н. э. из кургана 1 у с. Гумарово (Оренбургская область) (Галанина, 1997. С. 106, 110; рис. 27, 68).

Исследованный нами археологический объект представлял собой довольно значительный ремесленный центр, вероятно, снабжавший своей продукцией весьма обширную округу. В ее ареале, судя по присутствию сходных форм глиняной кухонной утвари с идентичной орнаментацией, располагался и знаменитый дружинный некрополь, открытый в 1979 г. на северной окраине с. Нартан, приблизительно в 13 км южнее места наших работ, (т.е., на удалении пешеходной доступности). Большинство исследованных там насыпей были возведены в VI—V вв. до н. э., расчищены жертвоприношения взнузданных коней – от одного до пяти. Курганы №№ 12—14, 16, 19, 21, 22 принято датировать второй половиной VII — началом VI вв. до н. э. (Степи., 1989. С. 218-22). Весьма значительные по своим размерам могильные конструкции курганов №№ 9, 16, 20 с обильными подношениями, вероятно, предназначались для безбедного загробного существования местных племенных вождей. Последний из названных курганов, содержавший хорошую выборку ромбовидных наконечников стрел, С.В. Махортых сближал с такими архаическими погребальными комплексами на Ставрополье, как Красное Знамя (кур. 9) и

Алексеевский; полагая, что они доказывают «появление» здесь скифов еще в начале VII или даже в VIII вв. до н.э.» (Махортых, 1991. С. 43-44). В Нартановском могильнике в изобилии представлены двухлопастные наконечники стрел с овальной или лавролистной головкой, но, в отличие от нашего, – обычно с более длинной втулкой и не плохо «выра-

женными ложками на лопастях» (Махортых, 1991. С. 44-46. Рис. 15, 42; 17, 1, 2).

В шурфе № 34, заложенном в 100 м к западу от границы поселения обнаружен не крупный (31 мм) бронзовый трехлопастной наконечник стрелы – не древнее VI в. до н. э. (Рис. 2,4).

ЛИТЕРАТУРА

Археологические исследования на новостройках Кабардино-Балкарии. Т.1 / Отв. ред. В.И. Марковин. Нальчик: Эльбрус, 1984. 300 с.

Археологические исследования на новостройках Кабардино-Балкарии. Т.2. / Отв. ред. М.П. Абрамовой и В.И. Козенковой. Нальчик: Эльбрус, 1985. 276 с.

Археологические исследования на новостройках Кабардино-Балкарии. Т.3 / Отв. ред. В.А. Кузнецов. Нальчик: Эльбрус, 1987. 242 с.

Доценко И.В., Нарожный Е.И., Соков П.В. Охранно-спасательные исследования на трассе федеральной объездной автодороги вокруг г. Нальчик и Чегем II в Кабардино-Балкарии // Археологические открытия за 2009 год. М.: «Нестор-история», 2013. С.174–177.

Нарожный Е.И., Савенко С.Н. Поселение «Кишпек-2» – новый бытовой памятник позднекобанского времени Центрального Предкавказья // Проблемы хронологии и периодизации археологических памятников и культур Северного Кавказа. XXVI «Крупновские чтения» по археологии Северного Кавказа. (Магас. 26-30 апреля 2010 г.). Тезисы докладов международной научной конференции. Магас: ООО «Пилигрим», 2010. С. 267–270.

Галанина Л.К. Келермесские курганы (Степные народы Евразии. Т. I.) М.: «Палеограф», 1997. 270с.

Дударев С.Л. Взаимоотношения племен Северного Кавказа с кочевниками Юго-Восточной Европы в предскифскую эпоху (IX — первая половина VII века до н. э.). // Сборник научных трудов С.Л. Дударева. Статьи, материалы, рецензии. К 60-летию со дня рождения. М.: Илека, 2011а. С. 102–113.

Дударев С.Л. К этнокультурной атрибуции «киммерийских» погребений Северного Кавказа. // Сборник научных трудов С.Л. Дударева. Статьи, материалы, рецензии. К 60-летию со дня рождения. М.: Илека, 2011б. С.114–124.

Махортых С.В. Скифы на Северном Кавказе. Киев: Наукова думка, 1991. 136 с.

Махортых С.В. Киммерийцы на Северном Кавказе. Киев: Наукова думка, 1994. 94с.

Козенкова В.И. Материальная основа быта кобанских племен. Западный вариант. /САИ. Вып. В2-5. М.: Наука, 1998. 200с.

Козлов М.С., Мокрушин В.П., Нарожный Е.И. Поселение «Кишпек-2» в Кабардино-Балкарии (предварительные итоги изучения) // Изучение и сохранение археологического наследия народов Кавказа. XXIX «Крупновские чтения». Материалы международной научной конференции (г. Грозный. 18-21 апреля 2016 г.). Грозный: Изд-во Чеченского гос-о ун-та, 2016. С. 90–93.

Степи европейской части СССР в скифо-сарматское время // Археология СССР. М.: Наука, 1989. 464 с.

Тереножкин А.И. Киммерийцы. Киев: Наукова думка, 1976. 222 с.

Фидаров Р.Ф., Чиев Х.Т. Новые материалы бытовых памятников кобанской культуры предгорной зоны Северной Осетии. // МИАСК. Вып. 3 /Отв.ред. Е.И. Нарожный. Армавир: РИЦ АГПА. С.186–206.

Эрлих В.Р. Северо-Западный Кавказ в начале железного века: Протомеотская группа памятников. М.: Наука, 2007. 430 с.

Информация об авторах:

Мокрушин Владимир Павлович, главный специалист НАО «Наследие Кубани»; vlmokrushin@yandex.ru

Нарожный Евгений Иванович, доктор исторических наук, Заслуженный работник культуры Кубани, главный специалист НАО «Наследие Кубани»; zai_ein@mail.ru

**MILITARY ARTEFACTS AND HORSE AMMUNITION FROM
THE CULTURAL LAYER OF KISHPEK-2 LATE KOBAN SETTLEMENT
(KABARDINO-BALKARIA)**

V.P. Mokrushin, E.I. Narozhyi

The article introduces into scientific discourse a series of household items, armament and horse ammunition of the Late Koban period originating from the cultural layer of Kishpek-2 settlement in Kabardino-Balkaria. These materials are the result of protective and rescue archaeological studies conducted in 2009. The published materials provide some insight into the material culture, including the armament items of tribes belonging to the conventional ‘Western version’ of the Koban culture. Preliminary conclusions give grounds to update the chronological features of this archaeological site.

Keywords: Kabardino-Balkaria, Koban culture, Pre-Scythian period, armament, horse ammunition.

About the Authors:

Mokrushin Vladimir P. Leading Specialist of NJSC “Heritage of Kuban”; vlmokrushin@yandex.ru

Narozhnyi Evgeny I. Doctor of Historical Sciences, Honoured Cultural Worker of Kuban, Leading Specialist of NJSC “Heritage of Kuban”; zai_ein@mail.ru

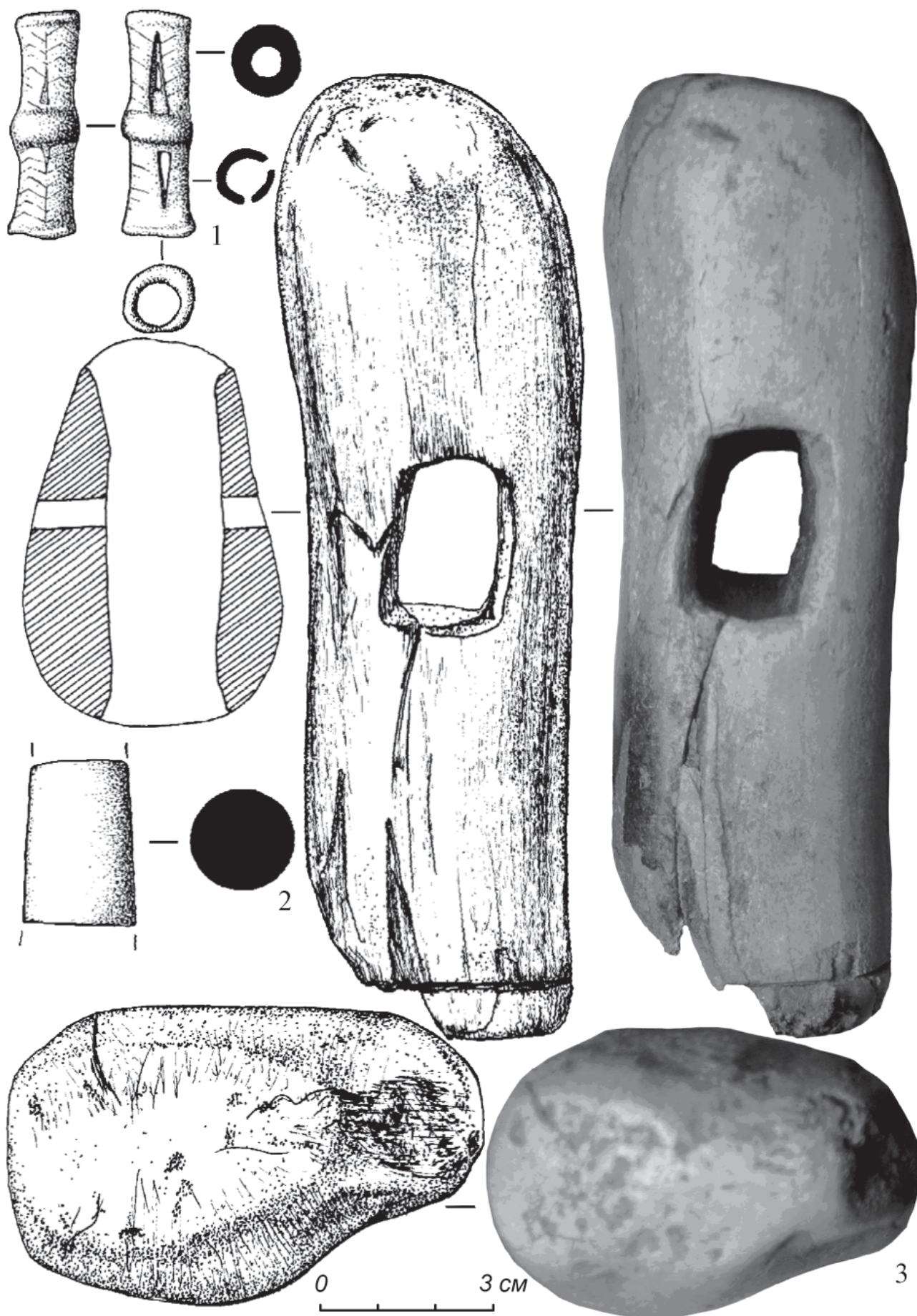


Рис. 1. Поселение «Кишпек-2»: 1 – пронизка (бронза); 2 – 3 – цилиндрические молотки (камень, рог).

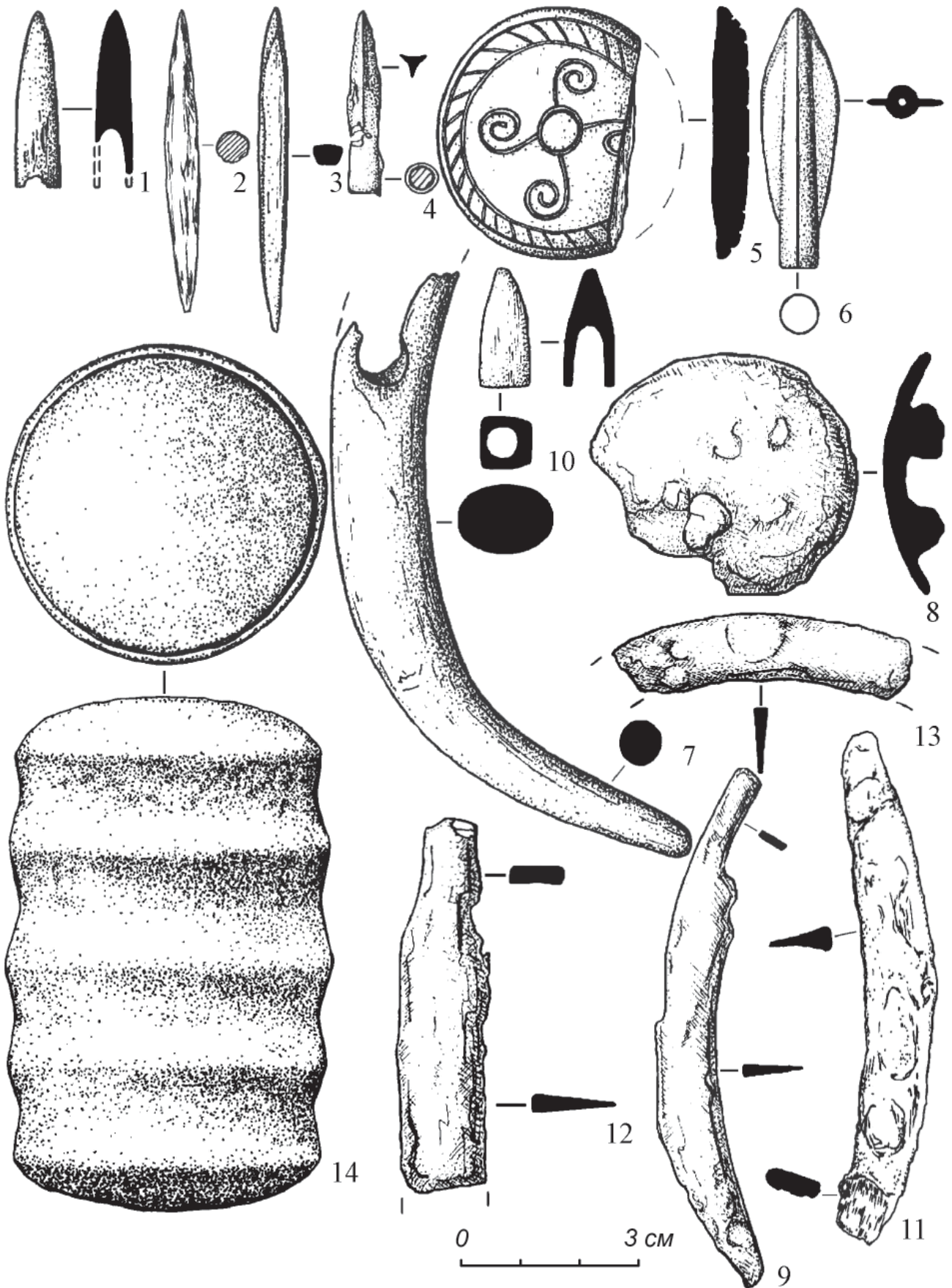


Рис. 2. Поселение «Кишпек-2»: 1-4, 6, 10 – наконечники стрел; 5 – накладки; 7 – псалий; 8 – бляха; 9, 11-13 – ножи; 14 – предмет бочковидной формы; 1-3,5, 10 – кость; 4, 6, 8 – бронза; 7 – рог; 9,11-13 – железо; 14 – камень.