

---

---

# ДРЕВНОСТИ ЭПОХИ ПОЗДНЕЙ БРОНЗЫ ВОСТОЧНОЙ ЕВРОПЫ

---

---

УДК 903.02

## К ПЛАНИГРАФИИ ПОСЕЛЕНИЙ КУЛЬТУРЫ «ТЕКСТИЛЬНОЙ» КЕРАМИКИ ПОЗДНЕГО БРОНЗОВОГО ВЕКА ПООЧЬЯ. ЖИЛЫЕ ПОСТРОЙКИ

© 2017 г. Е.С. Азаров

Статья представляет собой обзор имеющихся сведений о поселенческих жилых постройках на памятниках культуры «текстильной» керамики позднего бронзового века на территории Окского бассейна. Остатки жилищных построек обнаружены лишь на четырёх поселениях. Наиболее полно они изучены на поселении Фёфёлов Бор I и Гришинский Исток III, фрагментарно на поселении Колтово 7 и Шагара 5. Жилища представляют собой углубленные более чем на 40 см прямоугольные постройки площадью 30-50 кв. м. Выходы-коридоры направлены в сторону водоёма. Часто с одним очагом в центре и наличием скопления обожжённых камней в углу. Находки концентрируются преимущественно в жилищах и единично рядом с одной или двумя хозяйственными ямами за пределами жилища. Обнаруженные постройки обособляют поселения культуры «текстильной» керамики Окского бассейна от поселений других археологических культур позднего бронзового века, в том числе и общности культур «текстильной» керамики Восточной Европы.

**Ключевые слова:** жилища, культура «текстильной» керамики, поздний бронзовый век, Окский бассейн, планиграфия поселения.

Статья ставит своей целью некоторое обобщение имеющейся информации о планиграфии поселений КТК позднего бронзового века на территории Окского бассейна. Среди большого числа археологических памятников КТК Поочья, представленных в основном как раз поселениями, лишь немногие были подвергнуты археологическим раскопками, из них единицы – со следами жилищных построек (Азаров, 2015).

Для характеристики планиграфии поселения основополагающей является характеристика жилищных конструкций на памятнике, так как с жилищем связывается не только местообитание коллектива, но также и особенности экономической деятельности, социальной структуры, способы защиты от неблагоприятных погодных явлений, домостроительные традиции населения региона и пр. Иными словами, наряду с остатками материальной культуры остатки построек (в зависимости от степени сохранности), благодаря информации о формах жилищ или общественных построек, характере устройств оснований

стен, очагов, перекрытий и др., дают представление о быте, традициях, связях и экономике оставившего их населения. Они не менее ценны, чем обнаруженные в них предметы.

Корпус источников, относящихся к поселенческим структурам носителей КТК европейской части России, достаточно велик, но при этом весьма неоднороден. Последнее связано, прежде всего, с широким территориальным распространением памятников с «текстильной» керамикой в разных природно-климатических зонах и их большой хронологической протяженностью от начала II тыс. до н. э. до начала I тыс. до н.э. Так, на территории Карелии жилищные конструкции представлены легкими наземными каркасными постройками с округлым основанием диаметром 3-6 м типа чумов или подобием саамской вежи (Косменко, 1993, с. 31), на Верхней Волге (оз. Неро) – слабо углублёнными, с печами-каменками, и наземными постройками (Сидоров, 2009, с. 99-100; Воронин, 2013, с. 334). В Марийском Поволжье жилища как культуры «текстильной» керамики, так

и смешанных с комплексами с атабаевской керамикой представлены часто слабо углублёнными постройками с четырёхугольными основаниями и коридорообразными выходами (Никитин, Соловьёв, с. 80-83). В Поочье постройки в виде углубленных котлованов с коридорообразными выходами известны по опубликованным данным на поселении Фефелов Бор I (Фоломеев, 1974) и Колтово 7 (Сидоров, 2006), а также на поселении Гришинский исток III (Фоломеев, 1989; 1990) и Шагара 5 (Фоломеев, 1985) (Рис. 1). Как видно из перечисленного выше, на большой территории распространения КТК в разное время можно встретить разнообразные постройки от шалашей и своеобразных чумов до достаточно углубленных построек. Причиной такого положения являлись, кроме природно-климатического фактора и возможных разнокультурных влияний на традиции домостроительства на разных территориях, также и различия в экономике. Последний фактор, безусловно, определял как долговременность стоянок, так и их сложность.

Базируясь на предположении, что в сходных природно-климатических и ресурсных условиях и сходном типе хозяйства человек будет обустривать сходным образом и жизненное пространство вокруг себя, можно отметить, что информация о постройках становится наиболее важной для характеристики экономического уклада населения, чей историко-культурный комплекс или недостаточно изучен, или в силу объективных обстоятельств не сохранил до наших дней ряд некоторых определяющих экономику категорий находок. К их числу относятся кости диких и домашних животных, орудия из кости и др. – тот пласт древностей, который для практически абсолютного большинства памятников лесной зоны позднего бронзового века Волго-Окского междуречья, в силу особенностей топографического расположения, оказался недоступным для изучения.

Выделяя жилищные постройки как основополагающие для характеристики планиграфии поселения, необходимо выделить и те опорные элементы, по которым следует строить их описание и характеристику. Из имеющейся специальной литературы по изучению и реконструкции жилых построек Волго-Очья и соседних территорий (Сидоров, 2009; Никитин, Соловьёв, 2002; Черных, 2008), близких в культурно-историческом и природно-климатическом плане, выделяется множество элементов, характеризующих

особенности построек в их конструкции, внутреннем устройстве, строительных ресурсах и окружающем пространстве (Сидоров, 2009, с. 79-86; Черных, 2008, схема 1-3). Тем не менее, к основным и определяющими для археологических построек в лесной зоне, где основным строительным ресурсом выступает дерево, следует отнести те, что определяют её конструкцию: основание, перекрытие и входная зона; внутреннее устройство: очаг, хозяйственные ямы и др.; организацию окружающего пространства, которая, помимо прочего, позволяет сопоставить жилища между собой в рамках одного поселения.

**Фефелов Бор I.** Первым поселением, на котором были обнаружены остатки жилищных построек КТК в Поочье, является Фефелов Бор I. Памятник расположен в Рязанском районе Рязанской области на дюнном возвышении поймы в 1,5 км от правого берега р. Оки и исследовался в 1970–1973 гг. Б.А. Фоломеевым; результаты работ частично опубликованы (Фоломеев, 1974). Публикация включала в себя описание топографических условий, жилищных конструкций и краткий анализ расположения археологических находок с лаконичным описанием. По этой причине мы ограничимся лишь кратким описанием. В определении жилищ и археологического материала памятник стал опорным, так как представляется «чистым» поселением КТК третьей четверти II тыс. до н.э.<sup>1</sup>

На достаточно небольшой площадке (60×30 м) обнаружены остатки 6 жилищ и следы ещё одной постройки, уходящей в восточный борт раскопа. Четыре жилища (№№ 3-6) были вытянуты вдоль края дюны, выходящей на юго-западе к старице, ещё два жилища шли вторым рядом. Основания жилищ 3 и 4 в плане прямоугольных очертаний, остальные ближе к квадратным, с разницей между сторонами в 20-30 см. Площади построек варьируют от 30 до 50 м<sup>2</sup>, а врез в материк составлял<sup>2</sup> 40-75 см, что подразумевает, с одной стороны, специально углубленные постройки, а с другой – автор раскопок отмечает достаточно размытые контуры построек на границе с материком, что связывается им с

<sup>1</sup> Сам автор (Фоломеев, 2017. В печати) позднее скорректировал время существования поселения на более древнее, вероятно, во 2 четверти или же в середине II тыс. до н.э.

<sup>2</sup> Жилище 1 – 43,5 м<sup>2</sup>, врез в материк 60 см; жилище 2 – 32,5 м<sup>2</sup>, врез 50 см; жилище 3 – 39,6 м<sup>2</sup>, врез 60 см; жилище 4 – 42,12 м<sup>2</sup>, врез 50 см; жилище 5 – 31 м<sup>2</sup>, врез 40 см; жилище 6 – 51 м<sup>2</sup>, врез 75 см.

обвалом стенок в древности (Там же, с. 237). Столбовые ямы в жилищах, расположенных в первой линии от старицы, находятся как вдоль стен жилищ, так и посреди жилища двумя параллельными линиями, что предполагает наличие каркасно-столбовой конструкции как стен, так и перекрытия, возможно, в виде двускатной крыши (Рис. 2). Жилища 1 и 2, тем не менее, не имеют столь заметных столбовых ям, но по форме основания жилищ и другим признакам, указанным ниже, ничем не отличаются от первого ряда жилищ. Также встречены столбовые ямы и вдоль коридорообразных углублённых выходов, располагающихся, кроме жилища 5, в сторону старицы на юго-западной стороне и жилища 6, которое, возможно, имело и противоположный выход от старицы.

В каждом из жилищ в центре располагалось очажное пятно (Рис. 3). При этом центр жилищ был несколько углублён относительно пола всего жилища. У Жилищ 1 и 2 провал под очагом отсутствовал. В одном-двух углах каждого жилища, за исключением № 4, также присутствуют сложенные своеобразные «каменки» из обожжённых камней в специальных ямках, но без следов прокала – вероятно, специальные камни для обогрева или же кухонное место, так как возле них были обнаружены развалы сосудов. У жилища 4 камни обнаружены у северо-западной стенки. Отдельно стоит отметить наличие песчаных досыпок – своеобразных небольших возвышений-«столиков» по углам в жилищах 6 и 4. Между жилищами 6 и 5, исходя из углубления и наличия столбовых ям по бокам от него, возможно, существовал переход или же имелась общая на два жилища ниша-пристройка, которые имеются у жилищ 1 и 4. Помимо собственно жилищ, на памятнике также присутствует ряд ям хозяйственного назначения вблизи от построек.

Археологический материал представлен фрагментами керамики, кружков, миниатюрными сосудами и топориками из глины, изделиями из камня (Там же, рис. 3-6). Находки концентрировались в основном в пределах жилищ. В межжилищном пространстве фрагменты керамики практически единичны, но есть изделия из кремня.

Внутри жилищ отсутствует строгая концентрация сосудов непосредственно у очага. Чаще всего их развалы фиксируются по углам жилища, нередко в сопровождении обожжённых камней. Это дало возможность автору раскопок предположить, что внутри

жилища на центральном очаге готовилась пища, затем в сосуде относилась в угол жилища, где ставилась рядом с раскалёнными камнями или обкладывалась ими (Там же, с. 244). У очагов обнаружены преимущественно отщепы и осколки, что, возможно, говорит о месте изготовления орудий в жилище. Также отдельные обожжённые камни встречены вдоль стен жилищ с целью возможного дополнительного обогрева помещения. Яркой особенностью указанных выше ниш-пристроек является обнаружение в них исключительно миниатюрных сосудов, что определяет специфичную функцию ниш.

Таким образом, поселение Фёфёлов Бор I представляло собой вытянутые компактно, как минимум, в два ряда вдоль водного объекта жилищные постройки в виде углубленных четырехугольных небольших построек от 30 до 50 м<sup>2</sup> с каркасно-столбовой конструкцией стен и перекрытий, вероятно, в виде двускатной крыши. Выходы в виде углубленных коридоров с одной из сторон жилища направлены в сторону водоёма. Существовали ниши-пристройки и возможные переходы между жилищами. Очаги, вероятно, углубленные в пол, располагались в центре; по углам зафиксированы «каменки», но без следов прокала. Археологический материал концентрировался преимущественно в жилищах, керамика чаще ближе к «каменкам», изготовление каменных орудий происходило у очага, миниатюрные сосуды располагались в нишах-пристройках. Между жилищ выявлены ямы хозяйственного назначения, также обнаружен скудный археологический материал.

**Гришинский исток III.** Другим важным источником стали результаты раскопок Б.А. Фоломеева поселения Гришинский Исток III<sup>3</sup>. В отличие от Фёфёлова Бора I на памятнике имеются следы от более ранних построек поздняяковской культуры. Основное внимание заслуживают жилища 1 и 2 (Рис. 4), которые перекликаются с постройками Фёфёлова Бора I по форме и коридорообразным выходам.

Поселение расположено на востоке Спасского района Рязанской области недалеко от места впадения р. Пры в Оку. Памятник занимает небольшое всхолмление гряды,

<sup>3</sup> Памятник был обнаружен в 1988 г. Б. А. Фоломеевым и исследовался в 1989 и 1990 гг. (Фоломеев, 1989; 1990). Всего вскрыто 502 м<sup>2</sup>. Памятник иногда обозначается в литературе как Лакаш 6 (АКР, 1993, с. 180). К западу от поселения в 250 м располагается также поселение, предположительно поздняяковской культуры, Гришинский исток 2 (Лакаш 5) (Там же).

протянувшейся с запада на восток, в пойме левого берега Оки у северной оконечности озера Лакаш. Помимо следов пребывания в эпоху бронзы, обнаружены также предметы мезолитического времени и позднего средневековья. К последнему периоду относится постройка 3, которая повредила интересующие нас жилища 1 и 2.

**Жилище 1** раскапывалось поэтапно в 1989 и 1990 гг. Основание имело прямоугольную форму с округлыми углами, ориентировано по линии ССЗ–ЮЮВ. Котлован жилища углублён до 0,5 м. Северо-восточный угол жилища уничтожен средневековой постройкой и восстанавливается по условному пересечению продолжения стенок котлована. Таким образом, площадь жилища на контакте с материком составляла около 43,2 м<sup>2</sup>. Обнаруженные столбовые ямы располагаются как у стен жилища, так и по центру, но не образуют строгой закономерности. Исключением является линия столбов по центру параллельно основанию, но со смещением немного на запад. У южной стены обнаружен коридорообразный выход в сторону водоёма. Таким образом, жилище реконструируется как углублённое, вероятно, с каркасно-столбовой конструкцией стен и перекрытия, возможно, с двускатной крышей, смещённой в западную сторону, и выходом-коридором.

В заполнении и на полу встречены крупные линзы с мелким углём с разной мощностью до 35 см (Рис. 5). Самая крупная, занимающая практически весь центр, выявлена в центре у пола. Очажное пятно (100×70 см), вероятнее всего, располагалось в северо-западной части жилища. Его заполнение, углублённое в материк на 15 см, представлено золисто-углистой супесью с включениями пережжённой болотной руды (Рис. 7, 2), которая в виде совсем мелкой фракции встречалась и в иных углистых линзах в заполнении и на полу. Пятна прокалённого песка также были обнаружены в северо-восточном углу постройки. На полу в центральной части жилища имелась выемка (4×1,6 м), углубляющая пол постройки на 20 см, неоднородно заполненная углистыми пятнами с мелкой болотной рудой и коричнево-серым песком – возможно, старое очажное пятно, по каким-то причинам нарушенное, возможно, с выкидом в виде углистой крупной линзы, описанной выше, несколько смещённой в западную сторону.

К югу от очага в северо-западном углу, а также в составе углистой линзы на полу, ближе к северо-восточному уничтоженному

углу обнаружено скопление пережжённой болотной руды (100×80 см). Присутствие последней как в жилище, так и в целом на памятнике, остается необъяснимым, но, вероятнее всего, оно связано с выделением минеральных железистых красящих пигментов. Фрагменты «текстильной» керамики (Рис. 6), кружки, различные орудия из кремня, главным образом скребки и ножевидные пластины, концентрируются ближе к восточной и южной части жилища.

К западу от жилища 1 обнаружена небольшая западина (2,5×2,4 м). Рядом и по дну западины проходят столбовые ямы. В самом заполнении (с чашевидным дном, глубиной до 0,4 м) обнаружено несколько фрагментов керамики. Небольшое количество археологического материала не позволяет достаточно категорично интерпретировать данный объект как хозяйственную яму. Практически не встречены находки и около объекта, за исключением единичных орудий. К западу и к юго-западу они также единичны. К востоку от жилища 1 обнаружено жилище 2.

На уровне материка **жилище 2** имело прямоугольное основание, глубиной до 0,5 м в центре (Рис. 4). Северо-западный угол уничтожен средневековой постройкой. Вместе с реконструированным северо-западным углом площадь жилища составила 36,7 м<sup>2</sup>. Ориентировка жилища параллельна жилищу 1. Столбовые ямы располагались по центру, с некоторым смещением от очага в восточную сторону, вдоль стен и снаружи от котлована. Аналогично углублённый выход-коридор располагался в центре южной стенки. Исходя из конструктивных особенностей, жилище 2 представляло собой аналогичную постройку жилищу 1, но чуть меньшего размера и несколько иным расположением столбов (снаружи восточной стенки жилища).

В заполнении и на полу также встречены углистые линзы с включениями измельчённой пережжённой болотной руды (Рис. 5). В центре жилища в пределах линзы из серо-коричневого песка (4,5×2,5 м), центральная часть которого имела обильные включения угля и оранжевые пятна прокалённого песка, – остатки очага. Как и в случае с жилищем 1, центр является самым глубоким местом.

В северо-восточном углу отмечено пятно коричневого цвета (1,2×0,8 м) со скоплением болотной руды. Аналогичные фрагменты руды, а также в толчёном виде обнаружены и в других частях жилища. Скопления обожжённых камней, как в предыдущем жилище, не



выявлены. Археологический материал представлен сходным набором категорий находок. Крупные скопления керамики были обнаружены в северной и южной (у выхода) частях жилища. У очажного пятна также встречены фрагменты керамики, но в значительно меньшем количестве. Орудия из кремня, в свою очередь, концентрировались преимущественно у очага.

К востоку от жилища 2 обнаружена яма (ок. 1,5×1,4 м); ее заполнение в центре – овальное тёмно-серое пятно с включениями углей. Ямка к низу в три раза сократила размеры, общая глубина составляет около 40 см. Археологический материал представлен небольшим скоплением керамики, сходным с керамикой жилища, и находками из кремня (пластинка, скребок и наконечник дротика). По всей видимости, это специальная хозяйственная яма, связанная с жилищем 2. По аналогии можно предположить схожее назначение западины в северо-западном углу жилища 1.

Интересны две ямы, расположенные вплотную к восточной стенке, интерпретируемые как погребения 1 и 2. Могильная яма погребения 1 прорезала северную часть описанной ранее ямы и углублялась в материк на 0,9 м. Ориентирована по направлению СВВ–ЮЗЗ (3×1,4 м). В заполнении из коричнево-серого песка с включениями жёлтого были обнаружены гладкостенные и с «текстильными» отпечатками фрагменты керамики. В северном углу ямы в восточной части на дне обнаружен сосуд без орнамента с короткой шейкой, ребром при переходе к тулову и округлым дном (Рис. 8, 1). Погребение 2 располагалось параллельно погребению 1, с размерами 2,2 м на 1,2 м; глубина от материка составляла около 1 м. В верхней части по контуру могильной ямы прослеживались тёмно-серые углистые пятна и углистая полоса вдоль северо-западной стенки шириной около 15 см – вероятные остатки от перекрытия и погребального сооружения. Также углистая полоса прослежена у северо-восточной стенки. На дне были зафиксированы остатки тлена. В северо-восточном углу обнаружен баночный сосуд с выпуклым туловом, орнаментированный нарезкой в виде узора из зигзагов (Рис. 8, 2). Оба погребения, исходя из заполнения ям, были совершены или в момент позднего существования жилищ или же после того как жилище было оставлено и произошло обрушение конструкций<sup>4</sup>.

<sup>4</sup> Исходя из описания стратиграфии и пластовых планов, могильные ямы прорезают верхнюю часть

К востоку от жилища 2 и хозяйственной ямы также была выявлена большая хозяйственная (?) яма, с углублением в материк на 90 см. Вероятно, она относится к наземной конструкции, расположенной восточнее, которая обозначается наличием столбовых ям по контуру, очажного пятна, пятен прокала и углистых линз.

Восточнее жилища 1 и 2 выявлена наземная постройка (**жилище 3**)<sup>5</sup>. Ее контуры в виде отдельных углистых полос шириной 70-90 см фиксировались нечётко в самом культурном слое, почти в 40 см выше уровня материка (Рис. 4). На уровне самого материка от постройки осталась лишь овальная яма (5,2×3,2 м) глубиной около 90 см, которая, возможно, являлась углубленной хозяйственной пристройкой наземного жилища. В пользу наличия здесь наземной конструкции также говорит и расположение столбовых ям на уровне материка, которые практически оконтуривают постройку.

В центре предполагаемой постройки прослежена углистая линза (4,5×3 м) (Рис. 5). Под ней на материке выявлена небольшая котловина глубиной до 20 см, представляющая собой возможный пол постройки. К северу-западу от линзы проявилось очажное пятно с золистым заполнением, а ещё несколько северо-западнее – скопление кусков пережжённой болотной руды. Археологический материал – изделия из кремня и фрагменты керамики, но в отличие от жилищ 1 и 2 преимущественно гладкостенной и несколько иного облика по характеру орнаментации и внешнему виду, находя большие соответствия в поздняяковской культуре (Рис. 7, 1). Находки располагались главным образом в верхних пластах, в пределах углистых полос. В заполнении указанной выше пристройки встречены лишь единичные фрагменты. На уровне материка около очажного пятна находки практически отсутствуют. В верхних пластах отмечена концентрация керамики к югу – вероятное продолжение возможной наземной построй-

---

пятна жилища и хозяйственную яму к востоку в основании пласта 2 (Фоломеев, 1989, табл. 8), на котором контуры жилища были нечёткие; на уровне материка могильные ямы расположены вплотную к стенке и столбовым ямам жилища.

<sup>5</sup> Автор раскопок определил её как вероятное «Жилище 5», которая однозначно реконструкции не поддаётся. Нумерация жилища в полевом отчёте включала в том числе и объекты средневековья, и предполагаемые сооружения, функция жилищ которых в последствие не подтверждалась.

ки. Концентрация кусков болотной руды у выявленного очага постройки, возможно, иной культурной принадлежности и времени – достаточно примечательный факт. Свидетельства более раннего заселения памятника заметны в стратиграфических особенностях **жилища 4а** и **жилища 4б**.

Оба жилища были обнаружены к северу от наземной конструкции «жилище 3» и к северо-востоку от жилищ 1 и 2 (Рис. 4). Как показали полевые исследования, на одной площадке выявлены остатки двух одновременных жилищ эпохи бронзы – котлован жилища 4а (верхнее, позднее) оказался врезанным в котлован жилища 4б (нижнее, раннее). Западина верхнего жилища имела иное заполнение в виде тёмно-коричнево-серого песка с включением угля и углублялась на 25 см в слой серо-коричневого песка (верхнее заполнение жилища, нижнее состояло из желтовато-серого песка). Сложности добавляет наличие на данном участке средневековой ямы, срезавшей часть жилища 4а.

Основание позднего жилища 4а имело прямоугольные очертания общей площадью около 40 м<sup>2</sup>. Столбовых ям, чётко соотносимых с постройкой, не выявлено. Нет данных для реконструкции перекрытия крыши и выхода из жилища. В заполнении встречены пережжённые камни и скопление болотной руды, фрагменты керамики, преимущественно с «текстильными» отпечатками, а также изделия из кремня.

Прослеженная площадь основания овальных очертаний жилища 4б составляет около 93 м<sup>2</sup>, часть постройки уходит в восточный борт. Постройка углублена в материк в центре на 50 см, дно представляется неоднородным с наличием углистых полос в неровностях и буграх, а также наличием достаточно глубоких западин в материке, заполненных углистым песком. В северо-восточном углу находился небольшой уступ (2×1,5 м) у основания, обрамлённый углистой полосой и врезом в материк на 30 см – возможный выход из жилища, обращённый на северо-восток, в противоположную от водоёма сторону.

Близ дна котлована, на границе двух слоёв, в центре жилища обнаружена крупная углистая линза, под которой в центре была выявлена линза глинистого серо-коричневого песка (1,7×1,1×0,3 м). Рядом с ней, которую автор раскопок интерпретировал как подсыпку под очаг, зафиксировано скопление кусков болотной руды – таким образом, очаг мог располагаться также в центре. По описанию

из отчёта (Фоломеев, 1990, с. 10), близ стенок жилища и в центральной части обнаружено 22 столбовых ямы, которые позволяют предположить каркасно-столбовую конструкции стен. Часть столбов, возможно, относятся к жилищу 4а, но ясной информации об этом в тексте полевого отчёта нет.

Археологический материал в жилище 4б представлен немногочисленными, в основном гладкостенными фрагментами керамики, орнаментированными округлыми, прямоугольными ямками, нарезкой, «жемчужинами», и орудиями из кремня. Анализ археологического материала не входит в задачу этой статьи, но нужно отметить сходство этой керамики и обнаруженной в жилище 3 (Рис. 7, 1). Каких-либо скоплений находок не зафиксировано.

На значительный хронологический разрыв указывают и радиоуглеродные даты, полученные по углю из жилищ (Рис. 9) (Сулержицкий, Фоломеев, 1993, с. 50). Из жилища 4а этот возраст составляет 3170±80 (ГИН-6529; 1626-1257 calBC), из жилища 4б – 3490±70 (ГИН-6259; 1976-1639 calBC). При сопоставлении с другими датами 14С по углю из жилища 1, нижнюю возможную дату существования поселения, при условии одновременного существования жилищ 1, 2 и 4а, можно условно скорректировать на начало XV века – таким образом, временной разрыв между жилищем 4а и 4б составляет как минимум два века, максимум шесть-семь столетий. Более точный ответ даст тщательный разбор археологического материала.

Ещё одним нестандартным объектом является **жилище 5<sup>6</sup>**, выявленное к юго-западу от всех описанных ранее построек (Рис. 4). Вскрыта лишь восточная часть, западная и южная уходили в борта раскопок. Тем не менее, вскрытая площадь составляла около 82 м<sup>2</sup>. Исходя из чёткого северо-восточного угла, основание было прямоугольным, углубленным как минимум на 1 м в материк, самая максимальная глубина – 1,42 м в юго-западном углу вскрытой части. От юго-восточной стенки длиной около 3 м и шириной около 1,3 м отходит выход-коридор в сторону водоёма. Как внутри жилища, так и снаружи обнаружено большое количество столбовых ям (определение автора раскопок). К северу-востоку от котлована столбовые ямы также образуют подобие угла возможной наземной пристройки. Однако, исходя из стратиграфии и археологического материала, не все они относятся к одному единовременному жилищу. Дно котло-

<sup>6</sup> В полевом отчёте фигурирует как жилище 7.

вана, как и в случае с жилищем 4, представлялось неоднородным, бугристым, с разными западинами и углистыми полосами.

Внутри жилища обнаружено три очажных пятна на разных глубинах (Рис. 5). Первое из них, в юго-западной части, имело прямоугольные очертания (2×1,5 м), с включениями золы в северной части и угля – в южной. Пятно обнаружено уже на границе культурного слоя с материком и продолжалось до глубины 40 см ниже уровня материка. Очаг был обустроен в слое коричневатого-серого песка с включениями углей, слагающим заполнение верхней части котлована. Очажная яма прорезала желтовато-серый песок, представляющий заполнение нижней части с включением различных углистых линз на 15 см. Ниже этого пятна, на материке, выявлено ещё одно очажное интенсивно чёрное углистое пятно (1,1×0,6 м), являющееся самостоятельным очагом. В северо-восточном углу постройки с глубины около 30–40 см от материка начала выделяться крупная углистая линза, которая у дна постройки перешла в очажное округлое пятно с интенсивным углистым заполнением, диаметром около 80 см и врезом в материк на 25 см.

Археологический материал – главным образом фрагменты керамики, кружки, грузики. Встречены также изделия из кремня и бронзы. Кроме характерной для памятника керамики КТК позднего бронзового века, автор раскопок также выделил керамику раннего железного века, встреченную преимущественно в верхней части жилища, относя к этому периоду всё верхнее заполнение и верхний очаг (Фоломеев, 1990, с. 23). Сама постройка раннего железного века контурно не вычленилась. Около этого же очага встречено большое количество пережжённых камней. У второго – нижнего – очага выявлено также большое количество обожжённых камней и костей животных. Более или менее заметные скопления керамики в верхней половине заполнения не выявлены, они появляются только в нижней части жилища. За исключением орудий из кремня, практически полностью отсутствуют находки к северу-востоку от котлована, на месте предполагаемой наземной пристройки.

С учётом схожей проблемной стратиграфической картины жилища 5 и жилищ 4а и 4б, но при этом с иным составом археологического материала и его культурным определением, рассматривать эти жилища (4а, 4б и 5) следует только после тщательного разбора археологического материала на комплексы в специаль-

ном исследовании. Полученные радиоуглеродные даты по углю из жилища 5 (7) (Рис. 9) указывают на тот же период (XV–XIII вв. до н.э.) существования поселения, что и дата из жилища 1. Здесь же все жилища приведены для общей картины и как свидетельство более ранних строений иного вида, с культурной принадлежностью которых ещё предстоит разобраться. Жилища 1 и 2 неоспоримо относятся к КТК позднего бронзового века. Сам автор раскопок позднее отнёс жилище 4 (очевидно, нижнюю часть, № 4б) к поздней ковской культуре, жилище 5 (7) культурно не определено (Сулержицкий, Фоломеев, 1993, с. 45, 51).

Таким образом, если ограничиться «чистыми» и не повреждёнными жилищами с однозначной культурной интерпретацией, то мы имеем дело с постройками, достаточно похожими на выявленные на поселении Фелелов Бор I. Жилища 1 и 2 расположены рядом, вытянуты вдоль водоёма с коридорами-выходами в его сторону. Они представляли собой углубленные до 50 см постройки площадью 43,2 и 36,7 м<sup>2</sup>, с каркасно-столбовой конструкцией стен и перекрытий с двускатной крышей, возможно несколько смещённой в сторону. Очаг в одном случае располагался по центру в специальной выемке. В жилище 1, по всей видимости, было несколько очагов ближе к северным углам и, возможно, старый, уже не функционирующий очаг был в середине. Археологический материал также располагался преимущественно в жилищах и концентрировался преимущественно ближе к стенкам жилищ. Скопление камней обнаружено только в жилище 1 в юго-западном углу и у очага. Снаружи жилищ находки единичны. Неподальку присутствуют хозяйственные (?) ямы с незначительным углублением до 40 см и редкими находками в заполнении. Наземная конструкция оставлена, по всей видимости, другим населением, но следует учитывать возможность подобных же у носителей КТК. Жилище 5 выделяется сложностью стратиграфии и разнокультурными постройками на одной площадке. Жилище 4а повторяет общие черты жилищ 1 и 2.

Исходя из серии радиоуглеродных дат (Рис. 9), поселение КТК Гришинский исток III относится к XV–XIII векам до н.э., но здесь также выявлены предшествующие постройки первой трети II тыс. до н.э., позднего средневековья и, возможно, раннего железного века.

Яркой особенностью планиграфии поселения Гришинский Исток III, помимо кусков



болотной руды в постройках, является наличие двух погребений, перпендикулярных жилищу 2. Погребения непосредственно на жилой площадке поселения – достаточно редкое для бронзового века явление. Они скорее характерны для неолитических и энеолитических памятников региона (Костылёва, Уткин, 2010, с. 212-236). Погребальный инвентарь не позволяет достаточно однозначно решить вопрос о культурной принадлежности в силу сложности выделения погребальных памятников КТК (Азаров, 2014). Погребения, впрочем, стратиграфически позднее хозяйственной ямы и, вероятно, самого жилища 2, что, правда, не исключает их принадлежности к поздним вариантам поздняяковской культуры.

Так или иначе, наличие погребений непосредственно рядом с жилищем не является характерным явлением и для поздняяковской культуры. В частности, в случае с поселением Кораблино (Азаров, 2013, рис. 1) грунтовые погребения располагались недалеко, но образовывали отдельную территорию, не совмещённую с жилой и хозяйственной площадкой. Возможным исключением является поселение Логинов Хутор (Попова, 1974, рис. 1), но в данном случае сам автор раскопок высказывал сомнение о принадлежности этих построек к жилым (Там же, с. 225-227). Также близко, но на отделённой территории, располагались грунтовые погребения поселения и могильника Щербинино на Клязьме (Кравцов и др., 2015а, рис. 2). Памятник был отнесён к поздняяковской культуре с признаками влияния КТК. Данное обстоятельство выразилось в некотором сходстве орнаментации, наличии незначительного количества керамики с «текстильными» отпечатками и др. (Там же, с. 62). В том числе в одном из погребений обнаружен сосуд с «текстильными» отпечатками (Кравцов и др., 2015б, рис. 2, 1), который в Окско-Клязьменском междуречье<sup>7</sup> является третьей находкой такого рода (Там же, с. 83).

В некотором роде очень похожую картину, по наличию погребения, можно наблюдать на поселении **Колтово-7** в Каширском районе Московской области, расположенном на левом берегу р. Медведки (приток Оки) напротив места впадения р. Мутёнки в 1 км от поймы правого берега Оки (Сидоров, 2006). Относя саму обнаруженную постройку к КТК, автор раскопок отказался от первоначального отнесения прямоугольной ямы к юго-востоку от постройки к погребению (Там же, с. 343),

<sup>7</sup> За исключением могильника Дикариха на Плещеевом озере (Никитин, 1963; 1973).

несмотря на наличие в ней и вполне погребального инвентаря в виде двух баночных сосудов, и достаточно характерной формы и размеров ямы. Главный же интерес представляет сама постройка.

Основание жилища прямоугольной формы ориентировано по линии СЗ–ЮВ, распложено на склоне и углублено в грунт в верхней части на 0,5 м. Общая реконструируемая площадь составляет 48 м<sup>2</sup>. Расположение столбовых ям по центру и по контуру предполагает наличие каркасно-столбовой конструкции стен и перекрытия. К сожалению, место, где был выход на юго-запад в сторону водоёма, уничтожен склоновой эрозией. Обнаружение углистой полосы в центре жилища позволило автору раскопок предположить здесь существование отдельного помещения, которое было интерпретировано как сени и предложена его графическая реконструкция (Там же, рис. 2). Очаг располагался в центре, но южнее центральной парной линии параллельных столбов, аналогии которым известны на поселении Фёдоров Бор I. Похожие остатки от жилища обнаружены также на поселении **Шагара 5** на южном берегу оз. Шагара в Спас-Клепиковском районе Рязанской области (Фоломеев, 1985). В одном из раскопов в верхних горизонтах была вскрыта часть небольшой постройки, углублённой в грунт приблизительно на 0,5-0,6 м с выходом-коридором (1,8×1,2 м). К сожалению, постройка выявлена лишь частично, но можно отметить наличие очага ближе к выходу, направленного к водоёму.

Аналогии описанным постройкам к северу от Поочья, в среде памятников с «текстильной» керамики Верхнего Поволжья, не выявлены, за исключением углубленных построек с печами-каменками поселений (?) оз. Неро, о которых лишь упоминается в литературе (Сидоров, 2009, с. 99-100). Для северных традиций, как уже было отмечено вначале, характерно наличие наземных построек или шалашей. В частности, такими являются постройки на поселении **Песочное 1** второй четверти II тыс. до н.э. на том же оз. Неро (Воронин, 2013). На вскрытой площади в 182 м<sup>2</sup> было обнаружено 3 наземных сооружения, которые выделяются по столбовым ямам, образующих периметр постройки (Там же, рис. 5). Внутри этих периметров обнаружены остатки от очажных конструкций, которых было несколько в пределах постройки. Общая площадь наиболее полно исследованного сооружения 3 составляет около 90 м<sup>2</sup>.



Археологический материал, представленный керамикой, изделиями из кремня и бронзы, концентрировался в основном в пределах выделенных сооружений.

Примечательно также и нахождение между наземных сооружений погребения с инвентарём из грузика и бусины. Все постройки были вытянуты по линии ЮЗ–СВ и располагались последовательно друг за другом. Радиоуглеродные датировки культурного слоя укладываются в период 1867-1535 гг. до н. э. (Там же, с. 334), что, возможно, древнее поселения Фёфёлов Бор I и точно древнее жилищ КТК на поселении Гришинский Исток III (XV-XIII вв. до н.э.), но при этом, возможно, одновременно жилищу 4б. Сравнить более поздние постройки КТК с постройками раннего периода в таком ключе представляется не совсем корректно. Но нельзя не отметить принципиальную разницу конструкций построек Песочное 1, поселений Фёфёлов Бор I и Гришинский Исток III на уровне типов жилищ и размеров. Определяет ли это различие хронологический разрыв в развитии или имеет место разница в традициях домостроительства у носителей КТК Верхнего Поволжья и Поочья однозначно пока ответить сложно, так как неизвестны постройки КТК начала II тыс. до н. э. на территории Окского бассейна.

В целом распространение памятников КТК в Поочье в XIX-XVI вв. выглядит редким явлением – достоверно известно лишь о поселении Каменка-1 (Фатьяново 3)<sup>8</sup> в меридиональном течении Оки у г. Белёв Калужской области (Екимов, 2008). Другими свидетельствами являются единичные находки среди памятников как раннего поздняяковского времени, так и, возможно, допоздняяковского: сосуд с «рябчатыми» отпечатками из погребения могильника Фёфёлов Бор (Азаров, 2015, рис. 10, 1), сосуд «ниточными» отпечатками с пола жилища Логинова Хутора (Фоломеев, 2017, рис. 3; в печати), небольшой баночный сосуд с «рябчатыми» отпечатками из засыпки кургана № 4 и иные «текстильные» фрагменты в засыпках курганов Коренецкого могильника (Попова, 1965, с. 164) и др.

Значительно более близкие и яркие параллели можно обнаружить в памятниках КТК Марийского Поволжья. Так, на поселении **Мольбище** (Никитин, Соловьёв, 2002, с. 80, табл. 26, 4) обнаружена углублённая до 35 см постройка площадью около 35 м<sup>2</sup> и с двумя очагами. К сожалению, выход уничтожен скло-

новой эрозией, а столбовые ямы по всей видимости, не зафиксированы. Из всех известных построек КТК за пределами Поочья жилище на поселении вдоль русла р. Рутки представляется достаточно близким. Не менее схожими представляются постройки **Кокшамарского II** поселения (Никитин, Соловьёв, 2002, с. 81, табл. 26, 1), расположенного в Звениговском районе Республики Марий Эл на мысу надпойменной низкой террасы правого берега р. Большой Кокшаги, левого притока Волги. Здесь обнаружены три слабо углублённых или наземных жилища с подпрямоугольными основаниями. Площади жилищ составляли 44,8; 42, 2; 39, 6 м<sup>2</sup> соответственно. Внутри жилищ выявлены столбовые ямы, позволяющие реконструировать каркасно-столбовую конструкцию стен и перекрытия. У каждого из жилищ обнаружены выходы-коридоры. Внутреннее обустройство при этом представляется более разнообразным: имеются хозяйственные ямы, несколько очагов и др.

Интересные параллели постройкам КТК в Поочье можно обнаружить среди древностей энеолита Средней Поволжья и Прикамья. На аналогии с последними указывал ещё Б.А. Фоломеев, отмечая сходство в устройстве выходов-коридоров, наличии ниш в стенах, насыпных «столиков» из песка, расположении параллельными рядами столбовых ям и др. (Фоломеев, 1974, с. 246). При этом им подчёркивались слишком сильные различия в материальной культуре с энеолитическими памятниками Прикамья.

Не имеют сходства постройки КТК на территории средней Оки с **постройками поздняяковской культуры**. Так, жилища Подборновской стоянки<sup>9</sup> (Бадер, 1970, рис. 10; Мансуров, Бадер, 1974, рис. 9), поселений Дмитровская слобода<sup>10</sup> (Воронин, 2013, рис. 2) и Кораблино<sup>11</sup> (Азаров, 2013, рис. 2) имели значительно более крупные размеры (от 80 м<sup>2</sup>), большее количество очагов и конструкции выходов – наличие отдельного тамбура, приподнятой части пола; более чёткое расположенное столбов. Поздняяковские жилища углублены в грунт до 15-30 см, что может быть скорее результатом естественного «утапывания» или расчистки пола жилищ, что прослеживается по профилю котлована. К некоторым общим чертам можно отнести всё же наличие специальных сооружений,

<sup>9</sup> Раскопки О.Н. Бадера в 1937 и 1940 гг.

<sup>10</sup> Раскопки О.В. Зеленцовой в 2006 и 2007 гг.

<sup>11</sup> Раскопки И.В. Белоцерковской в 1993 г. и И.Р. Ахмедова в 1994 г.

<sup>8</sup> Доклад Ю.Г. Екимова на конференции «Археология Подмосковья» в 2016 году.

примыкающих к основному жилищу в поселениях Фёдоров бор I и Дмитровская слобода, но только лишь по форме. Также к общим чертам в планиграфии следует отнести концентрацию археологического материала в основном в самих жилищах; возможно, вытянутое расположение вдоль водоёма; использование деревянной каркасно-столбовой конструкции в оформлении стен и перекрытия. Нет сходства и среди поселений на позднейшем этапе поздняяковской культуры в верховьях Оки – в частности, с поздним поселением Октябрьское 5<sup>12</sup> (Екимов, 1992, рис. 1), датируемым концом II тыс. до н.э., с его наземной крупной постройкой около 90 м<sup>2</sup>. Свидетельства иных домостроительных традиций в Поочье в предшествующее и сопутствующее КТК время лишнее раз свидетельствует о сложности процессов культурогенеза в регионе.

Специфичными в древностях бронзового века представляются две постройки поселения **Логинов Хутор** на средней Оке (Попова, 1974, рис. 1), площадью 65, 7 м<sup>2</sup> и врезом в 80 см и 50 м<sup>2</sup> и врезом в 85 см – весьма близких по размерам, но без характерных коридорообразных выходов и столбовой конструкции. Тем не менее, автором раскопок, как уже упоминалось выше, отнесение данных построек к жилым вызывало сомнение. Также в литературе ставилась под сомнение принадлежность данного поселения к поздняяковской культуре; часть материалов относилась к репинским традициям, предшествующим поздняяковской культуре (Королёв, 2013, с. 94-95; Фоломеев, 2017, в печати). С учётом известных дат по репинской культуре, которые определяют существование ее поздних древностей в лучшем случае концом IV тыс. до н.э. (Трифонов, 2001, табл. 1), и самых ранних дат поздняяковской культуры, которые приходятся на конец первой четверти II тыс. до н. э. (Воронин, 2013, с. 330), – это несколько озадачивает. Но в то же время встает вопрос о необходимости более пристального внимания к материалам как ранней поздняяковской культуры, так и, в особенности, предшествующих памятников середины и конца III тыс. до н. э. лесной зоны Волго-Очья и прилегающей лесостепной зоны Верхнего Подонья, которые далеко не ограничиваются древностями поздней катакомбной, фатьяновской и абашевской культур.

Иным случаем является поселение и могильник **Щербинино** (Кравцов и др., 2015а), культурная принадлежность которого

определена как поздняяковская с признаками влияния КТК по археологическому материалу. Памятник располагается в Московской области к юго-западу от районного центра г. Орехово-Зуево у деревни Щербинино на фронтальном уступе первой террасы левого берега р. Клязьма. На памятнике выявлены следы пребывания в мезолите, неолите, ранней бронзе и средневековье (Там же, рис. 5, 7, 8), но центральной место занимает поселение позднего бронзового века с его жилой постройкой. Жилище имело основание подпрямоугольной формы, было слабо углубленным (наземным), вытянуто по линии СЮ и площадью около 54 м<sup>2</sup> (Там же, рис. 9). В ходе раскопок столбовые ямы не выявлены – возможный признак того, что жилище не было сгоревшим, либо оно было разобрано, либо имело место иная форма конструкции. Выход имелся с южной стороны к пойме Клязьмы и представлял собой приподнятый тамбур площадью чуть около 10 м<sup>2</sup> по всей ширине жилища – с учётом отдельного входного пространства площадь жилища составляла около 44 м<sup>2</sup>. В центре находился очаг. Археологический материал – керамика, отщепы, орудия из кремня – располагался преимущественно внутри жилища, а также в небольшом количестве к юго-востоку и юго-западу в районе ближайших двух хозяйственных ям. Главной особенностью поселения является расположенное к западу специальное сооружение, в котором обрабатывался кремь – первая для поселений позднего бронзового века Волго-Очья мастерская. На юго-запад от жилища также выявлен грунтовый могильник из трёх погребений (Кравцов и др., 2015б), расположенный компактной группой на отдельно выделенной для этого территории.

Жилище поселения Щербинино заметно контрастирует с известными поздняяковскими объектами благодаря значительно меньшей площади. В заполнении встречена керамика с «текстильными» отпечатками на разных уровнях, но количество её на поселении невелико (7,5%) и объяснялось скорее именно влиянием КТК. В сравнении с известными постройками КТК, если не брать в расчёт отсутствие столбовых ям, отличиями будут неглубокий врез в материк и иное оформление входной зоны. Такой тамбур более всего характерен для построек поздняяковской культуры. Однако меньшие размеры постройки (до 44 м<sup>2</sup>) можно объяснить и влиянием традиций носителей КТК, которые проявляются также и в поселенческом материале, и в наличии собственно

<sup>12</sup> Раскопки Ю.Г. Екимова в 1991 г.

погребения с сосудом с «текстильными» отпечатками (Там же, рис. 2, 1).

Таким образом, поселения КТК Поочья позднего бронзового века обладают рядом характерных признаков в планиграфии и устройстве жилищ, в частности, позволяющих выделить их на фоне огромной культурной общности. Поселения располагаются на песчаных всхолмлениях в пойме или на террасах вытянуто вдоль водного объекта. Жилища располагаются компактно выходами-коридорами в сторону водоёма, возможно, несколькими рядами и представляют собой углублённые свыше 40 см каркасно-столбовые постройки с подквадратными или подпрямоугольными основаниями площадью от 30 до 50 м<sup>2</sup>, возможно, с двускатными крышами. Столбовые ямы нередко образуют параллельный ряд столбов по центру котлована, с разных сторон или рядом с единственным очагом в центре, вероятно, углубленным. Редко в одном из углов обнаруживается ещё один очаг. Распространены скопления обожжённых камней в углах жилищ или у очагов. Археологический материал располагается преимущественно внутри жилищ, при этом керамика, в виде развалов и скоплений, концентрируется ближе к углам жилищ или скоплениям камней.

Ближе к очагу обнаруживаются орудия из кремня. Имеются случаи соединённых переходами жилищ, а также специальных пристроек. Снаружи жилищ в непосредственной близости от них располагаются одна или две хозяйственные ямы. Встречаются погребения у стен жилищ, возможно, впущенные после прекращения жизни на поселении.

Не исключено нахождение и иных типов построек в будущем на поселениях КТК Поочья. Принципиально отличие рассмотренных построек от объектов поздняяковской культуры, а также построек КТК к северу от Оки, в Верхнем Поволжье и Карелии. Описанные постройки обособляют поселения культуры «текстильной» керамики Окского бассейна от поселений других археологических культур позднего бронзового века, в том числе и общности культур «текстильной» керамики Восточной Европы. Наиболее же близкими с рассмотренными выше представляются постройки КТК Марийского Поволжья. Насколько сходство и различие в характере построек влияет и отражается в иных материалах, оставленных носителями культур позднего бронзового века, и является ли это показательным – покажут дальнейшие исследования.

## ЛИТЕРАТУРА

- Азаров Е.С.* Поселение и грунтовый могильник эпохи бронзы Кораблино // КСИА. 2013. Вып. 230. С. 182–195.
- Азаров Е.С.* Погребальные памятники культуры текстильной керамики Окского бассейна // Ананьинский мир: истоки, развитие, связи, исторические судьбы / Отв. ред. С.В. Кузьминых, А.А. Чижевский / Археология евразийских степей. Вып. 20. Казань: Отечество, 2014. С. 352–373
- Азаров Е.С.* Карта археологических памятников с «текстильной» керамикой позднего периода эпохи бронзы Окского бассейна // Тверской археологический сборник. Вып. 10 / Отв. ред. И.Н. Черных. Тверь: Триада, 2015. С. 204–212.
- Археологическая карта России: Рязанская область. Ч. 1 / Сост. Ю.А. Краснов, С.Е. Михальченко. М.: ИА РАН, 1993. 260 с.
- Бадер О.Н.* Бассейн Оки в эпоху бронзы. М.: Наука, 1970. 173 с.
- Воронин К.В.* Комплекс бронзового века поселений Песочное-1 и Дмитриевская слобода II // Тверской археологический сборник. Вып. 9 / Отв. ред. И.Н. Черных. Тверь: Триада, 2013. С. 329–344.
- Екимов Ю.Г.* Поселение поздняяковской культуры под Тулой // Археологические памятники Среднего Поочья / Отв. ред. В.П. Челябинов. Рязань: НПЦ по ОИПИКРО, 1992. С. 62–76.
- Екимов Ю.Г.* Работы на территории Белевского района Тульской области и в историческом центре Тулы // АО-2006 / Отв. ред. Н.В. Лопатин. М.: ИА РАН, 2008. С. 182–183.
- Королёв А.И.* О предпоздняяковском субстрате поздняяковской культуры // Самарский научный вестник. 2013. № 4 (5). С. 92–95.
- Косменко М.Г.* Археологические культуры периода бронзы – железного века в Карелии. СПб.: Наука, 1993. 215 с.
- Костылёва Е.Л., Уткин А.А.* Нео-энеолитические могильники Верхнего Поволжья и Волго-Окского междуречья: Планиграфические и хронологические структуры. М.: Таус, 2010. 300 с.
- Кравцов А.Е., Азаров Е.С., Бабкина Е.В., Марьенкина Т.А., Модин Р.Н.* «Поселение и могильник Щербинино» – археологический памятник мезолита – бронзового века и средневековья в Подмосковной Мещере (некто-

рые результаты исследования культурного слоя) // Археология Подмосковья. Вып. 11 / Отв. ред. А.В. Энговатова. М.: ИА РАН, 2015а. С. 20–76.

*Кравцов А.Е., Азаров Е.С., Бабкина Е.В., Марьенкина Т.А., Модин Р.Н.* Могильник позднего бронзового века на археологическом памятнике «Поселение и могильник Щербинино» в Подмосковной Мещере // Археология Подмосковья. Вып. 11 / Отв. ред. А.В. Энговатова. М.: ИА РАН, 2015б. С. 77–88.

*Мансуров А.А., Бадер О.Н.* Археологическая карта окрестностей Касимова // Археология Рязанской земли / Отв. ред. А.Л. Монгайт. М.: Наука, 1974. С. 236–252.

*Никитин А.Л.* Дикариха: (По материалам раскопок 1959–1960 гг.) // Труды Горьковской археологической экспедиции: Археологические памятники Верхнего и Среднего Поволжья / МИА. № 110 / Отв. ред. П.Н. Третьяков. М.-Л.: Наука, 1963. С. 204–226.

*Никитин А.Л.* Могильник Дикариха на Плещеевом озере // СА. 1973. № 2. С. 158–177.

*Никитин В.В., Соловьёв Б.С.* Поселения и постройки Марийского Поволжья (эпоха камня и бронзы) / ТМАЭ. Т. VII. Йошкар–Ола: МарНИИ, 2002. 162 с.

*Попова Т.Б.* Коренецкие стоянка и могильник // СА. 1965. № 1. С. 154–167.

*Попова Т.Б.* Исследование памятников эпохи бронзы на Канищевских дюнах под Рязанью // Археология Рязанской земли / Отв. ред. А.Л. Монгайт. М.: Наука, 1974. С. 222–235.

*Сидоров В.В.* Колтово 7: комплекс эпохи бронзы // Тверской археологический сборник. Вып. 6. Т. I / Отв. ред. И.Н. Черных. Тверь: Триада, 2006. С. 343–349.

*Сидоров В.В.* Реконструкции в первобытной археологии. М.: Таус, 2009. 216 с.

*Сулержицкий Л.Д., Фоломеев, Б.А.* Радиоуглеродные даты археологических памятников бассейна средней Оки // Древние памятники Окского бассейна / Отв. ред. В. П. Челяпов. Рязань: НПЦ по ОИПИКРО, 1993. С. 42–55.

*Трифонов В.А.* Поправки к абсолютной хронологии культур эпохи энеолита — средней бронзы Кавказа, степной и лесостепной зон Восточной Европы (по данным радиоуглеродного датирования) // Бронзовый век Восточной Европы: характеристика культур, хронология и периодизация / Отв. ред. Ю.И. Колев. Самара: НТЦ, 2001. С. 71–82.

*Фоломеев Б.А.* Жилища стоянки Фелелов Бор I // Археология Рязанской земли / Отв. ред. А.Л. Монгайт. М.: Наука, 1974. С. 236–252.

*Фоломеев Б.А.* Отчёт о работе Окского отряда Окско–Донской экспедиции ГИМ за 1985 г / Архив ИА РАН. Р. 1. Д. 10837

*Фоломеев Б.А.* Отчёт о работе Окской археологической экспедиции Государственного исторического музея за 1989 г. / Архив ИА РАН. Р. 1. Д. 14847

*Фоломеев Б.А.* Отчёт о работе Окско–Донской археологической экспедиции Государственного исторического музея за 1990 г. / Архив ИА РАН. Р. 1. Д. 15718

*Фоломеев Б.А.* Типология текстильных отпечатков и хронологическое распространение отдельных видов сетчатых фактур. Дополнения из черновиков / Публ. Е.С. Азарова // Археология евразийских степей. Казань, 2017 (в печати).

*Черных Е.М.* Жилища Прикамья (эпоха железа) / Материалы и исследования Камско-Вятской археологической экспедиции. Т. 16. Ижевск: УдмГУ, 2008. 272 с.

### **Информация об авторе:**

**Азаров Евгений Сергеевич**, младший научный сотрудник отдела археологических памятников Государственного исторического музея (г. Москва, Россия); hazari4@yandex.ru

## **THE PLANIGRAPHY OF SETTLEMENTS BELONGIN TO THE ‘TEXTILE’ CERAMICS CULTURE IN THE OKA REGION OF THE LATE BRONZE AGE. RESIDENTIAL BUILDINGS**

**E.S. Azarov**

The article is an overview of the available information on settlement residential buildings located at the sites of the ‘textile’ ceramics cultures dating back to the Late Bronze Age in the territory of the Oka basin. The remains of residential buildings have only been discovered at four settlements. They were most thoroughly

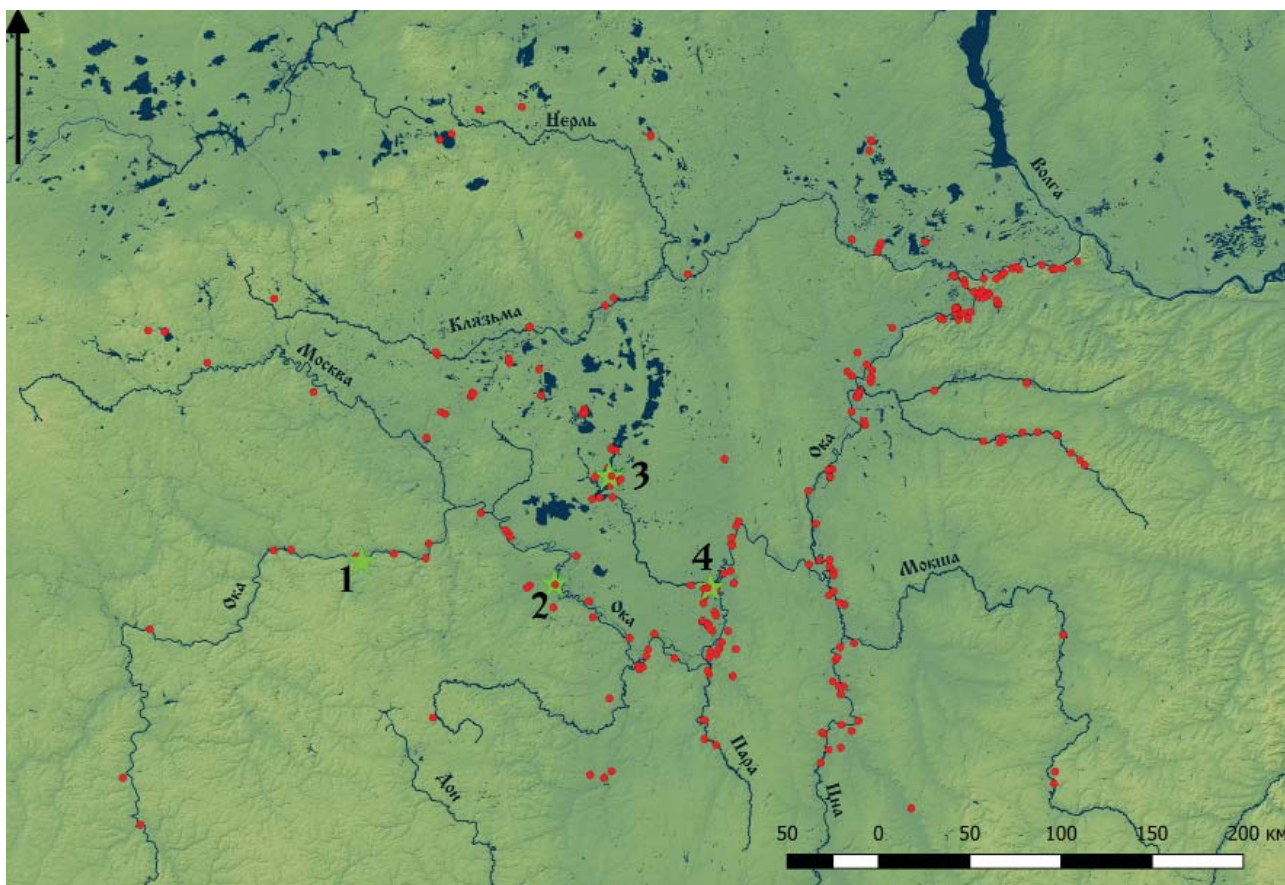


studied at Fefelov Bor I and Grishinsky Istok III settlement, and fragmentarily studied at Koltovo 7 and Shagara 5 settlements. The dwellings are rectangular buildings with an area of 30-50 square meters located 40 cm below the ground. The exit corridors are directed towards the reservoir. They often feature a single hearth in the centre and piles of burnt bricks in the corner. The findings are primarily concentrated in dwellings and individually alongside one or two household pits outside the dwellings. The discovered buildings distinguish the settlements corresponding to the culture of 'textile' ceramics located in the Oka basin from the settlements of other archaeological cultures dating back to the Late Bronze Age, including the communities of 'textile' ceramics cultures from Eastern Europe.

**Keywords:** dwellings, the culture of 'textile' ceramics, the Late Bronze Age, the Oka basin, settlement planigraphy.

#### About the author:

**Azarov Evgenii S.** Junior Researcher, Department of Archaeological Sites, State Historical Museum (Moscow, Russian Federation); hazari4@yandex.ru



**Рис. 1.** Карта археологических памятников КТК Поочья позднего бронзового века с указанием мест обнаружения жилых построек:  
1 – Колтово 7, 2 – Фефёлов Бор I, 3 – Шагара 5, 4 – Гришинский исток III.

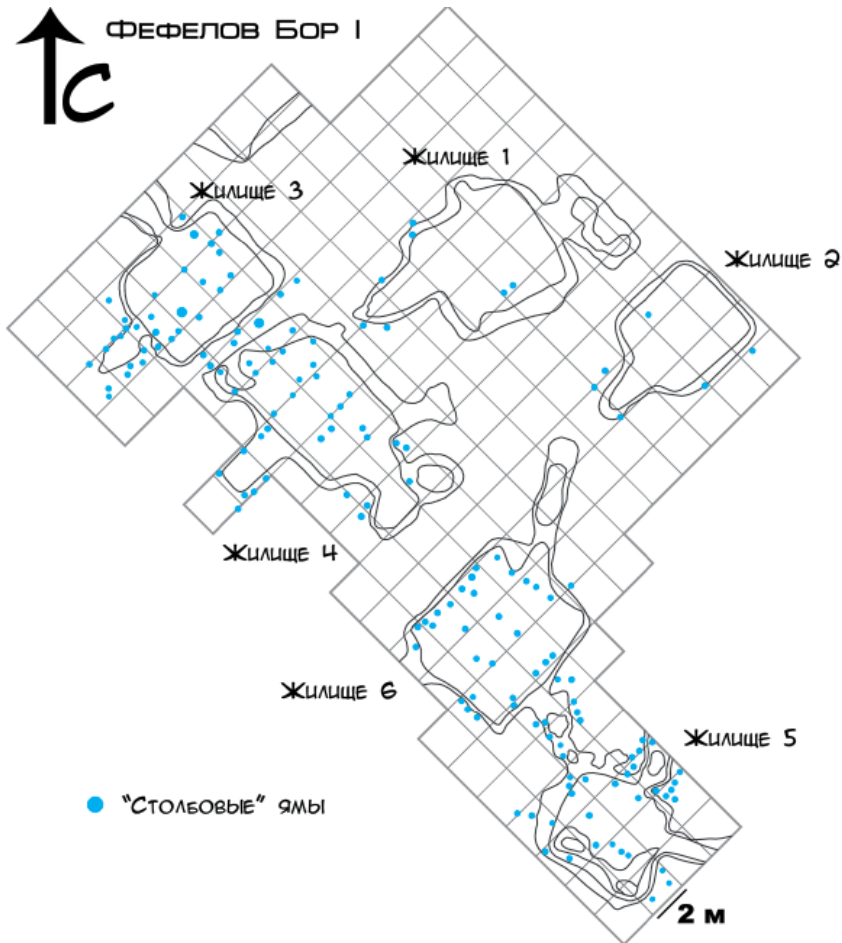


Рис. 2. Фефёлов Бор I.  
План расположения жилищ и столбовых ям.

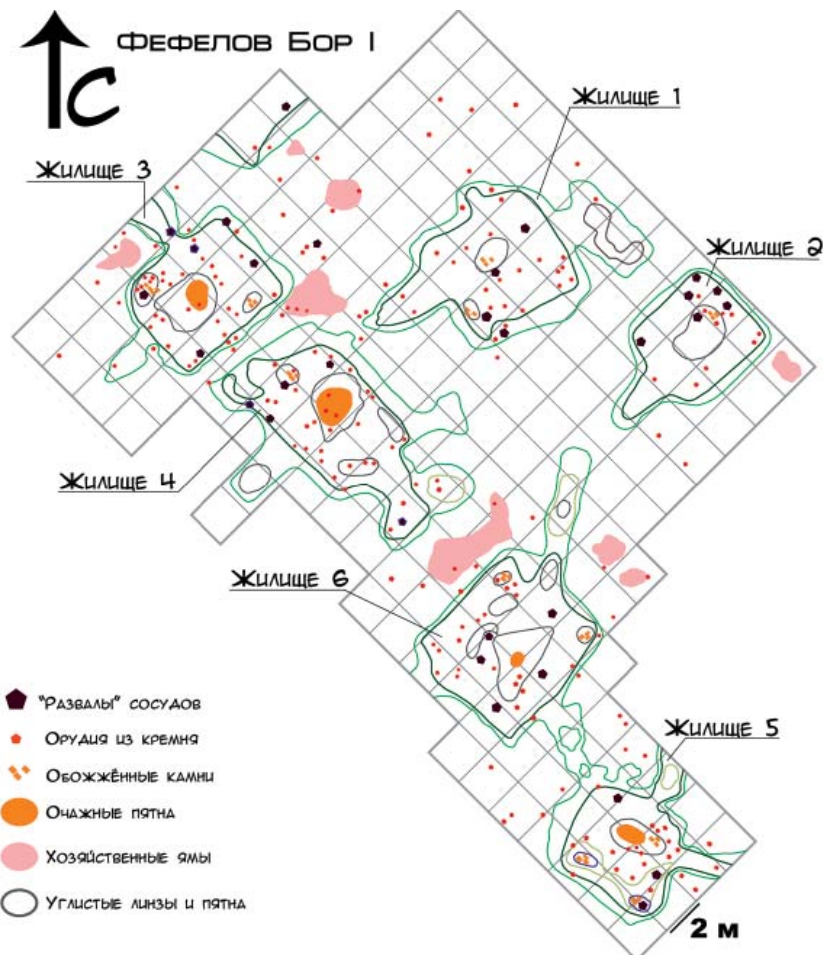


Рис. 3. Фефёлов Бор I.  
План расположения объектов жилищ и археологического материала.

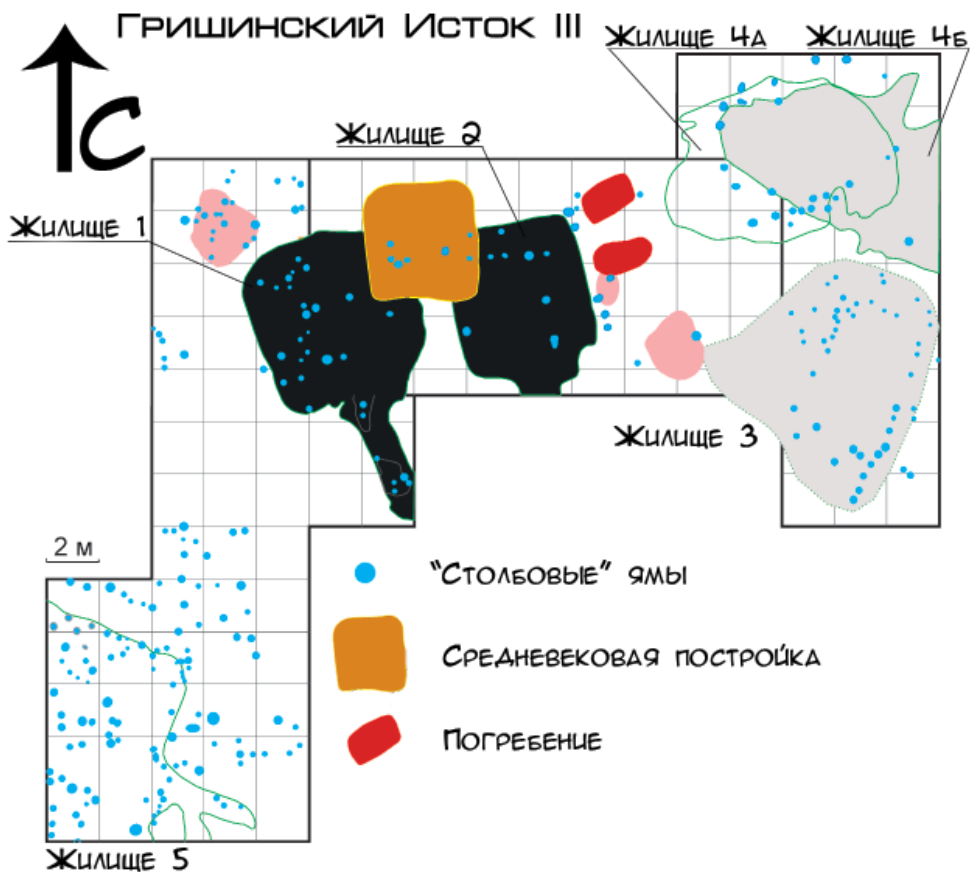


Рис. 4. Гришинский Исток III. План расположения жилищ, столбовых ям и стратиграфических нарушений.

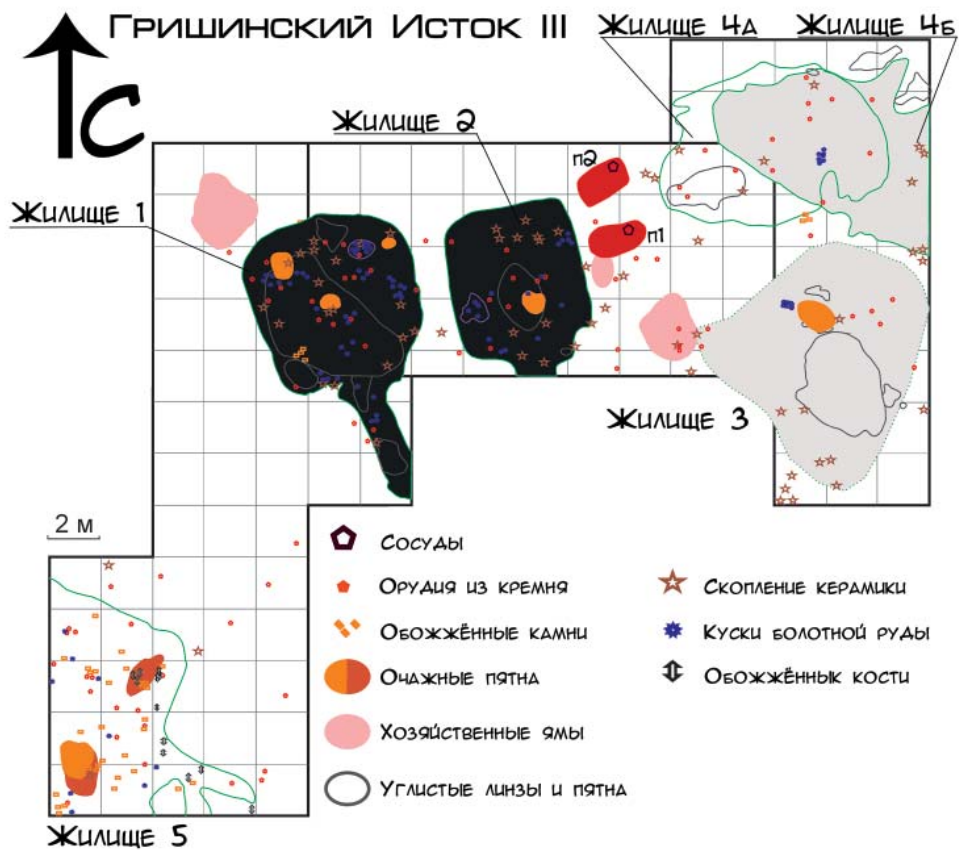


Рис. 5. Гришинский Исток III. План расположения объектов жилищ и археологического материала.





Рис. 6. Гришинский Исток III. Керамика КТК из жилищ 1 и 2.

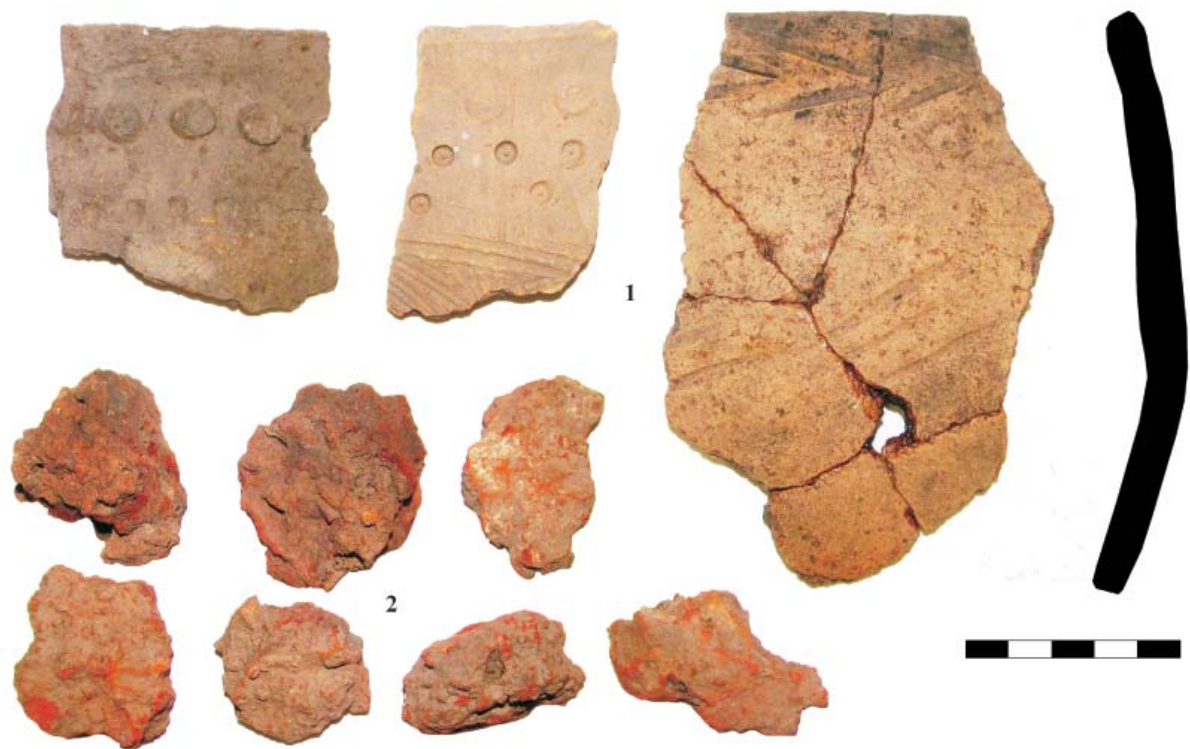
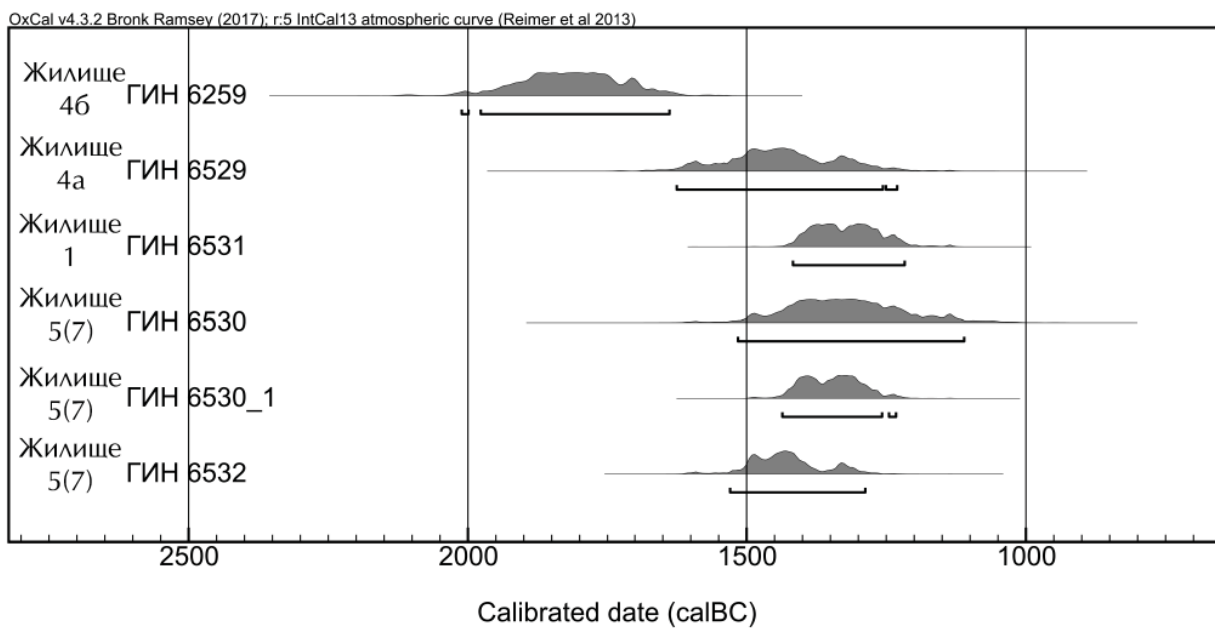


Рис. 7. Гришинский Исток III. 1 – керамика из жилища 3, 2 – куски болотной руды.





**Рис. 8.** Гришинский Исток III.  
Сосуды из погребений.  
1 – погребение 1, 2 – погребение 2.



**Рис. 9.** Радиоуглеродные даты поселения Гришинский исток III (по Сулержицкий, Фоломеев, 1993, табл. 1, с. 50).