

УДК 902/904

## XVI ИЗМЕРСКИЙ МОГИЛЬНИК МАКЛАШЕЕВСКОЙ КУЛЬТУРЫ

© 2017 г. Е.П. Казаков

Район слияния рек Волги и Камы является археологическим «Эльдорадо». Древнее население влекло сюда выгодное географическое положение, богатейшие биоресурсы долин и надпойменных террас крупнейших рек Восточной Европы. Достаточно плотно регион был заселен в эпохи бронзы и раннего железа. Широкий круг памятников эпохи бронзы был выделен А.Х. Халиковым в приказанскую культуру с ее позднейшим маклашеевским этапом. В дальнейшем исследователи, отмечая хронологическую и культурную специфику маклашеевских памятников, выделили ее в самостоятельную культуру. При многолетних работах Раннеболгарской экспедиции по левобережью р. Камы у с. Измери исследованы 3 могильника этой культуры. Данная статья посвящена анализу материалов XVI Измерского могильника.

**Ключевые слова:** Измерский XVI могильник, эпоха бронзы, ранний железный век, ананьинская культура, маклашеевская культура, конская сбруя, погребальный обряд.

Памятник открыт в 2007 г. Раннеболгарской экспедицией при осмотре берегового обрыва в период спада воды в Куйбышевском водохранилище. Высота обрыва достигала 5–6 м (рис. 1). Стратиграфия его такова: дерн – 10 см, чернозем – до 110 см, ниже идет материковый суглинок. В обнажении берега на глубине 110 см были отмечены кости человека из разрушаемого захоронения. На этом месте был заложен раскоп. Некрополь расположен на ровной, задернованной поверхности в 1600 м к северо-западу от с. Измери. Лишь местами на ней сохранились выбоины колеи проходившей здесь ранее прибрежной дороги.

Раскоп состоял из пяти вытянутых вдоль берега участков 2×2 м каждый. В направлении юго-запад – северо-восток они обозначены арабскими цифрами. Вскрытие велось по пластам в 20 см с последующей зачисткой. Стратиграфия на участках, как и по обрыву берега: дерн — 10 см, чернозем до 110 см, ниже идет материковый суглинок.

В черноземе в западном углу участка 4 на глубине 35 см встречен зуб лошади. В западной половине этого же участка на глубине 65 см расчищены остатки нижней челюсти и разбросанные зубы лошади. Судя по ним, челюсть лежала на левом боку и была ориентирована режущей частью на юго-восток (рис. 2). Одна из костей животного отмечена на глубине 90 см.

В северо-западной части участка 2 у берегового обрыва на глубине 110 см расчищено захоронение.

Погребение 1, уч. 2, глубина 110 см (рис. 3–5). Очертания могильной ямы в слое, переходном от чернозема к суглинку, не прослеживаются. На глубине 110 см расчищено захо-

ронение. Череп, кости левой стороны груди и левой руки уничтожены обрывом. Судя по остальным костям, погребенный лежал вытянуто на спине, головой на юго-запад. На предплечье, вытянутой вдоль тела правой руки была положена конская узда (рис. 4), от которой сохранились костяные детали (рис. 5).

В 2008 г. исследование некрополя продолжилось. К этому времени раскоп 2007 г. был смыт водой. К юго-востоку от него заложен раскоп II (рис. 6). Он состоял из квадратных участков 2×2 метра каждый. В направлении ЮЗ – СВ линии участков обозначались арабскими цифрами, в направлении СЗ – ЮВ – заглавными буквами русского алфавита. Раскопки велись по слоям (штыкам) в 20 см с последующей зачисткой.

Всего на раскопе II вскрыто 30 м<sup>2</sup>, изучено три захоронения. Стратиграфия на всех участках одинакова и соответствует стратиграфии по обрыву: дерн – 10 см, чернозем – до 110 см, ниже идет материковый суглинок (рис. 9).

**Описание погребений**

Погребение 2, уч. Б/1-2, глубина 130 см (рис. 7, 8). Могильная яма с черноземным наполнением размером 240×80 см четко зафиксирована в суглинке на глубине 120 см. На глубине 130 см расчищено захоронение. Костяк взрослого человека, ориентированный головой на юго-запад, лежал вытянуто на спине. Кости рук уложены вдоль тела. Череп слегка повернут на левый бок. Погребение 3, уч. В/1-2, глубина 80 см (рис. 9). Очертания могильной ямы не зафиксированы. В черноземе на площади 200×40 см, вытянутой по линии ЮЗ – СВ, на глубине 80 см расчищены три трубчатых кости человека и обломки

лепного черного цвета тонкостенного сосуда с резным орнаментом (рис. 9).

Погребение 4, уч. Г/1–2, глубина 100 см (рис. 10–12). Очертания могильной ямы в слое чернозема четко не прослеживаются. На глубине 80 см над западным углом позднее вскрытого захоронения, отмечены обломки лепного серо-черного цвета лепного сосуда. На глубине 100 см на площади 200×200 см расчищено коллективное захоронение. Четыре костяка взрослого человека, ориентированных головой на юго-запад, лежали вытянуто на спине. Слева направо, т.е. с севера на юг, костяки пронумерованы под №№ 1, 2, 3, 4. У костяка 1 правая рука откинута от костей груди, а череп свалился на правый бок. У костяка 2 кости рук и левой ноги смещены и частично лежали выше скелета. Между черепами костяков 2 и 3 расчищены позвонок и ребра крупного рогатого скота (рис. 11).

Костяк 3 лежал вытянуто на спине, рука вдоль тела, череп наклонился на левый бок и обращен лицевой частью к северу. У скелета 4 кости правой руки несколько откинута от груди, а череп свалился на правый бок. К западу от черепа расчищены пережженные кости животных.

В 2009 г. раскопки памятника были продолжены. Заложено раскоп III площадью 34 м<sup>2</sup>, примыкающий с юго-запада к раскопу II 2008 г. Раскопки велись по ранее принятой методике. Стратиграфия – та же. В направлении ЮЗ – СВ линии участков обозначались арабскими цифрами, в направлении северо-запад – юго-восток заглавными буквами русского алфавита.

В черноземе на глубине 40 см у юго-западной стенки участка Б/4 расчищены остатки обожженной и разломанной кости ноги животного, вытянутой по линии север-юг. На участке В/4 на глубине 60 см к северу от центра участка встречены два обломка костей животных. На глубине 75–80 см в южной части участка расчищены единичные фрагменты лепной керамики. В юго-восточном углу на глубине 90 см встречена обожженная косточка. Возможно, данные находки являются остатками жертвенных комплексов, относящихся к погребениям 2007–2009 гг. раскопов I–II.

Раскопками выявлены следы своеобразного поминального обряда. Спустя какое-то время после похорон рядом с захоронениями закапывали, иногда достаточно глубоко (до 90 см) комплексы из сырых и обожженных костей животных. Такие же комплексы нахо-

дились, как отмечалось, в коллективном захоронении (рис. 10).

Материалы памятника свидетельствуют, что он оставлен единой группой, видимо, маклашеевского населения. Все могилы расположены в строгом ряду, вытянутом по линии СВ – ЮЗ. Сохранившиеся костяки лежат вытянуто на спине, головой на юго-запад (рис. 3, 7, 8, 10). Такое положение, а также ориентировка умерших головой на запад и юго-запад отмечаются в погребениях 3 V Новомордовского, 10А, 12, 23, 27 II Полянского, 11 III Маклашеевского и других могильников, хотя в них имеются и захоронения с прямо противоположной ориентировкой (Халиков, 1980, с. 62–66, табл. 11–19).

Характерными для маклашеевских комплексов являются костяные и роговые детали конской узды (рис. 5). Это стержневые, округлые в сечении костяные псалии (длиной около 14 см) со шляпкообразным завершением концов и колец (диаметром 4 см) с широким круглым отверстием (диаметром 2 см). В расширенной центральной части псалиев просверлены удлиненные овальные отверстия (ок. 2×0,5 см), через которые, видимо, продевались прочные ремни, выполняющие роль грызла. На концах псалиев просверлены круглые отверстия (диаметром ок. 0,5 см), предназначенные для поводьев (рис. 5: 4, 6).

В верхней части головы лошади уздечка закреплялась тремя роговыми уплощенными полулунницами (рис. 5: 1–3). На них были просверлены гнезда через которые продевались более тонкие ремни. Данные предметы, вероятно, удерживали уздечку по верхней и боковым сторонам головы лошади.

Детали таких уздечек известны в п. 12 II Полянского могильника и в других памятниках маклашеевской культуры (Там же, с. 65, табл. 17). Практически полные аналогии этим предметам, в том числе креплениям на верхней части головы лошади, имеются в п. 16 могильника Девичий городок IV (Казаков, 2002, с. 86, рис. 4). Анализ подобных псалиев представлен в работе А.А. Чижевского (2002).

Разбитый сосуд из п. 3 (рис. 9) с орнаментом в виде резных линий, расположенных зигзагом, имеет параллели в Кумысском и других могильниках маклашеевской культуры (Халиков, 1980, с. 78, табл. 32, 1, 2).

Комплексное захоронение 4 (рис. 10), судя по расположению костяков относительно друг другу, было одновременным. По определению И.Р. Газимзянова, это были погибшие в бою мужчины.

У некоторых из них отсутствуют пальцы конечностей. У останков костяка 2 были расчленены кости рук и левой ноги, и они в смещенном виде уложены иногда поверх скелета. Левая нога ниже колен, хотя и отделенная, сохранилась вместе со ступней. На черепе костяка № 1 осталось отверстие от удара оружием, судя по всему, кельта с линзовидным сечением втулки. Как отмечалось, коллективное захоронение сопровождалось жертвенными комплексами в виде сырых (позвонок и ребра КСР) и обожженных костей животных.

При поисках аналогий вышеописанному могильнику, прежде всего, привлекают внимание XVII Измерский могильник, расположенный всего в 150 м к западу, и могильник Девичий городок IV в 3 км также к западу, занимающий южный мыс, разделяющий с юга долины рек Волга и Кама. Все три памятника, видимо, располагались в местах пологих спусков с надпойменных террас в долину р. Кама. Не только географическая близость, но и погребальный обряд, и вещевой материал свидетельствуют о том, что они относятся к одному культурному типу. Скорее всего, носители его являются пришлыми, поскольку плоскодонная посуда атабаевского этапа сменяется круглодонной, подквадратные жилища – длинными, узкими домами (Халиков, 1980, с. 58, табл. 4) и др. В.Н. Марков определил памятники эпохи раннего железа рассматриваемого региона как «постмаклашеевские» (Марков, 1997, с. 5)<sup>1</sup>.

Уже указывалось, что на участке 4 раскопа I на глубине 65 см отмечен комплекс костей лошади. На жертвенных площадках могиль-

ника Девичий городок IV выявлены кости черепа и ног лошади (Казаков, 1982). Нередкие находки уздечек и их деталей говорят об использовании лошади при верховой езде и в качестве вьючного животного. Присутствие нерасчлененных костей лошади на жертвенных площадках могильников – своеобразный элемент культа лошади – свидетельствует, что они жертвовались погребенным.

О своеобразном культе КРС говорит то, что в детском погребении 2 XVII Измерского могильника в качестве ожерелья находились 8 амулетов из просверленных зубов двух особей этого животного (Казаков, Лыганов, 2014, с. 49). О широком использовании трубчатых костей овец свидетельствуют изготовленные из них рукояти ножей и шильев (Халиков, 1980, с. 84, табл. 94, 2, 3).

Таким образом, основой хозяйства маклашеевского населения было скотоводство. Разводили крупный и мелкий рогатый скот, лошадей. Заметную роль играли и присваивающие отрасли: охота, рыболовство, собирательство и др. При похоронах забивались животные и часть мяса клалась в могилу, как в указанном коллективном захоронении, которое сопровождалось костями КРС. В обширном погребении вождя (400×180 м) вместе с диоритовой булавой, бронзовыми копьем и кинжалом находились скелет овцы и кости лошади (Казаков, 2001, с. 65).

Проблемы дальнейших судеб маклашеевского или постмаклашеевского населения, смена его многокультурными ананьинскими группами продолжают оставаться дискуссионными.

## ЛИТЕРАТУРА

Казаков Е.П. Отчет о работах Раннеболгарской экспедиции в Татарстане в 1981 г. Казань, 1982 / НФ МАРТ РТ ИА АН РТ. Ф. 4. Оп. 1

Казаков Е.П. Памятники эпохи бронзы. Очерк 5 // Очерки по археологии Татарстана / Отв. ред. П.Н. Старостин. Казань: Школа, 2001. С. 56–73.

Казаков Е.П. О некоторых итогах работы Раннеболгарской экспедиции в 2001 году // Археологические открытия в Татарстане: 2001 год / Отв. ред. Ф.Ш. Хузин. Казань: Школа, 2002. С. 83–87.

Казаков Е.П., Лыганов А.В. Итоги изучения Измерского XVII могильника // Поволжская археология. 2014. № 4. С. 43–55.

Марков В.Н. Ананьинская проблема (некоторые итоги и задачи ее решения) // Памятники древней истории Волго-Камья / Отв. ред. П.Н. Старостин. Казань: ИЯЛИ, 1994. С. 48–99.

Марков В.Н. Волго-Камье и финский мир в начале эпохи раннего желез // *Finno-Ugrica*. 1997. № 1. С. 3–24.

<sup>1</sup> По проблеме происхождения маклашеевского населения этот же автор, опираясь на то, что на одном сосуде, на его противоположных сторонах, был нанесен орнамент разных культур, и на другие материалы, предположил, что в отмеченное время была прямая миграция приуральского населения в Волго-Камье. (Марков, 1994, с. 64). Комментарий ред.

*Чижевский А.А.* Е.А. Халикова и проблемы хронологии маклашеевского этапа приказанской культуры // Вопросы древней истории Волго-Камья / Ред. Е.П. Казаков и др. Казань: Мастер Лайн, 2002. С. 30–35.

*Халиков А.Х.* Древняя история Среднего Поволжья. М.: Наука, 1969. 396 с.

*Халиков А.Х.* Приказанская культура / САИ. Вып. В1-24. М.: Наука, 1980. 128 с.

### Информация об авторе:

**Казаков Евгений Петрович**, доктор исторических наук, главный научный сотрудник, Институт археологии им. А.Х. Халикова АН РТ (г. Казань, Россия); [ncai@mail.ru](mailto:ncai@mail.ru)

## IZMERI BURIAL GROUND 16 OF THE MAKLASHEEVO CULTURE

**E.P. Kazakov**

The confluence of the Volga and Kama rivers is considered by researchers as an archaeological ‘Eldorado’. The ancient population was attracted to this area by the favourable geographical position and the abundant biological resources of the valleys and terraces above the floodplains of the largest rivers in Eastern Europe. The region was rather densely populated in the Bronze and Early Iron Ages. A wide range of monuments dating back to the Bronze Age was classified by A.Kh. Khalikov as the culture of the Kazan region and its latest Maklasheevo stage. Researchers subsequently classified it as an independent culture, taking into account the chronological and cultural specifics of Maklasheevo sites. A total of 3 burial mounds of this culture have been studied in the course of longstanding activities of the Early Bolgar expedition near Izmeri village on the left bank of the Kama river. The paper is dedicated to the analysis of materials from XVI Izmeri 16 burial mound.

**Keywords:** Izmeri 16 burial mound, Bronze Age, Early Iron Age, Ananyino culture, Maklasheevo culture, horse harness, funeral rite.

### About the author:

**Kazakov Evgenii P.** Doctor of Historical Sciences. Institute of Archaeology named after A. Kh. Khalikov, Academy of Sciences of the Republic of Tatarstan. Butlerov St., 30, Kazan, 420012, Republic of Tatarstan, Russian Federation; [ncai@mail.ru](mailto:ncai@mail.ru)



**Рис. 1.** Вид с севера-востока на разрушаемую часть XVI Измерского могильника.

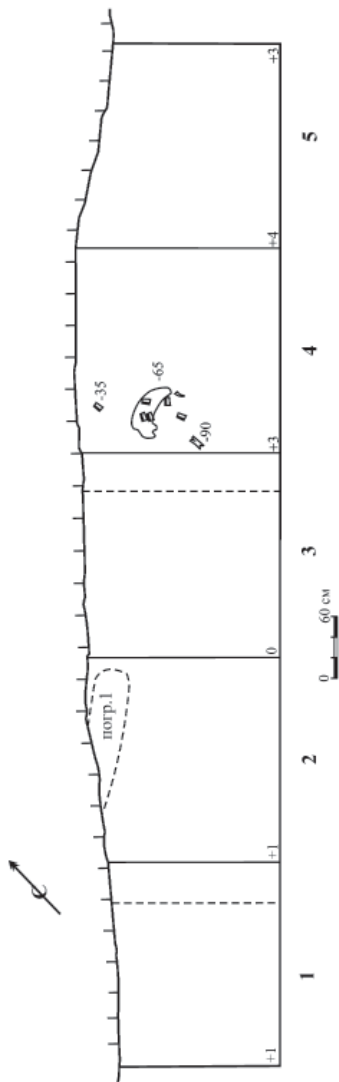


Рис. 2. План раскопа I XVI Измерского могильника.

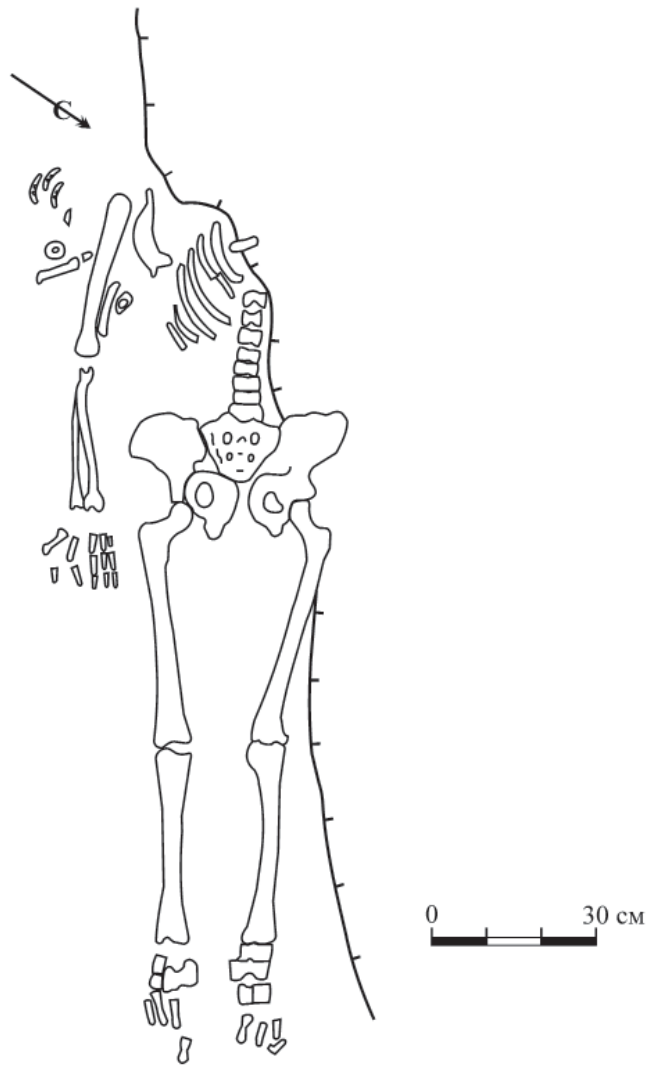


Рис. 3. План погребения 1 XVI Измерского могильника.



Рис. 4. Фото погребения 1 XVI Измерского могильника. Деталь. Вид сверху.

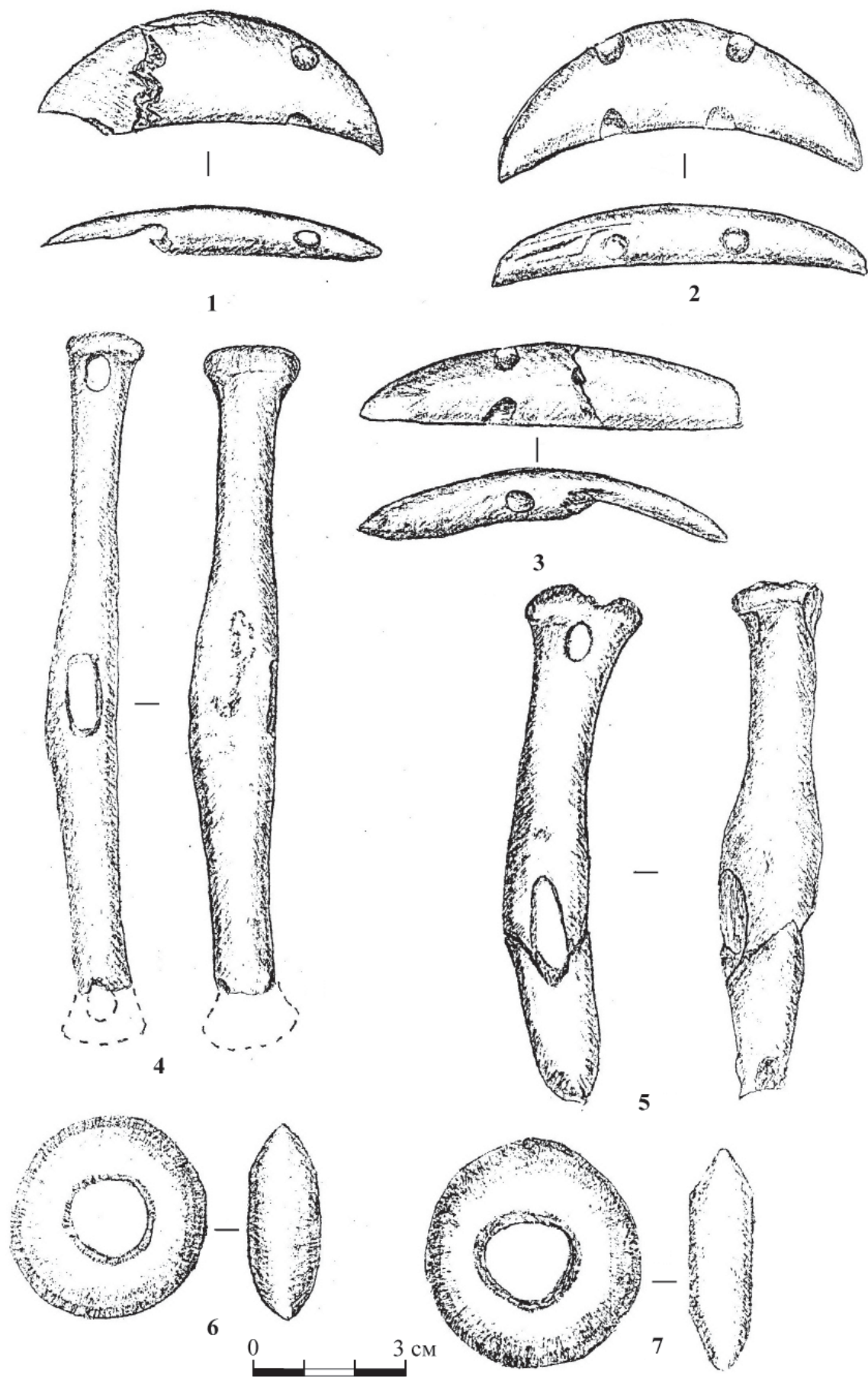


Рис. 5. Костяные детали конской узды из погребения 1 XVI Измерского могильника.

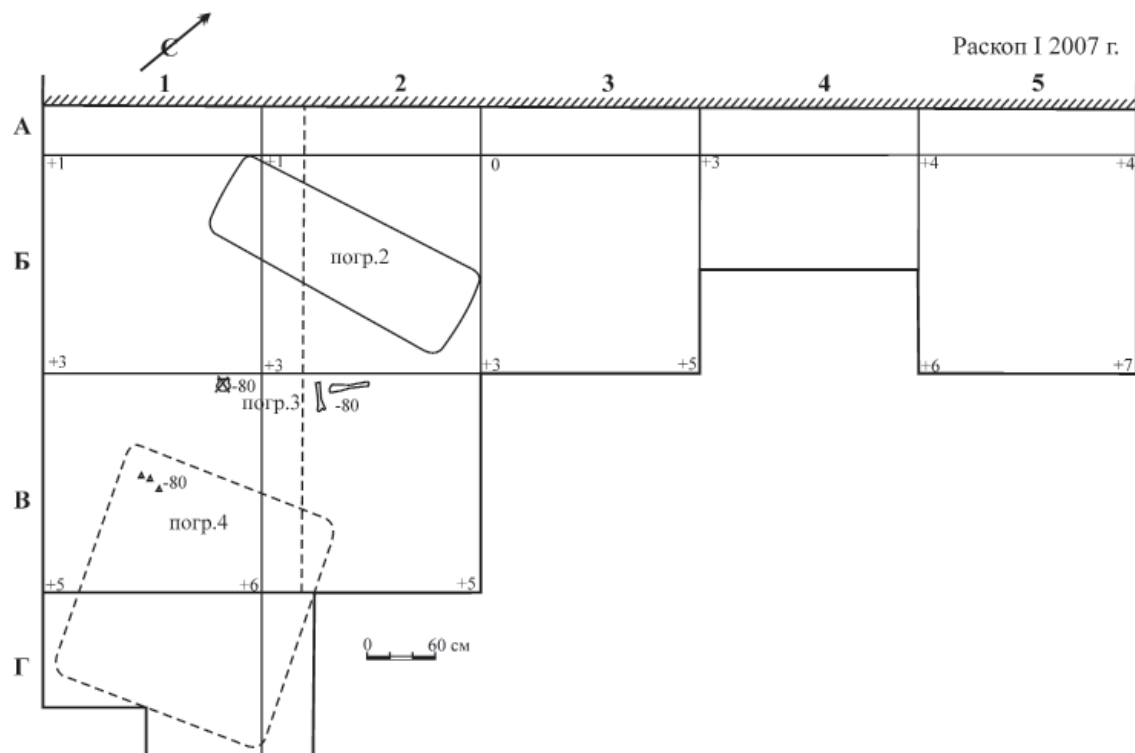


Рис. 6. План раскопа II XVI Измерского могильника.

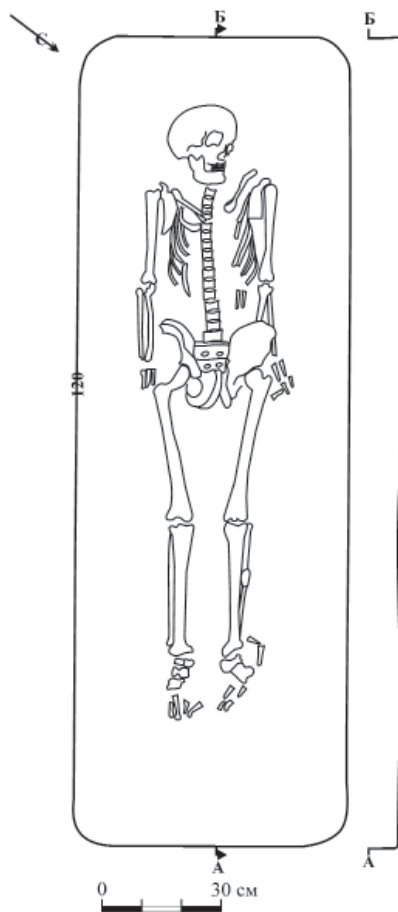


Рис. 7. План погребения 2 XVI Измерского могильника.



Рис. 8. Фото погребения 2 XVI Измерского могильника. Вид сверху.

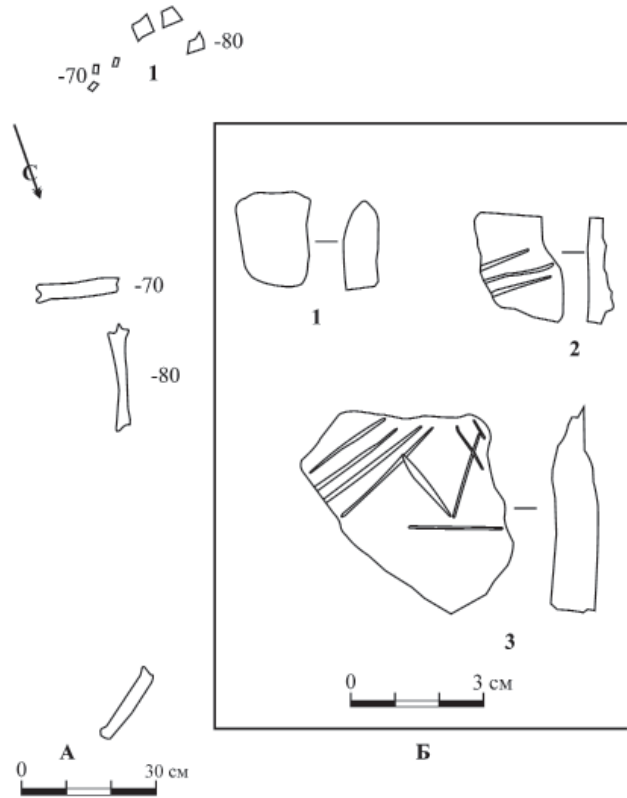


Рис. 9. План и керамика погребения 3 XVI Измерского могильника. А – план погребения; Б – фрагменты керамики.

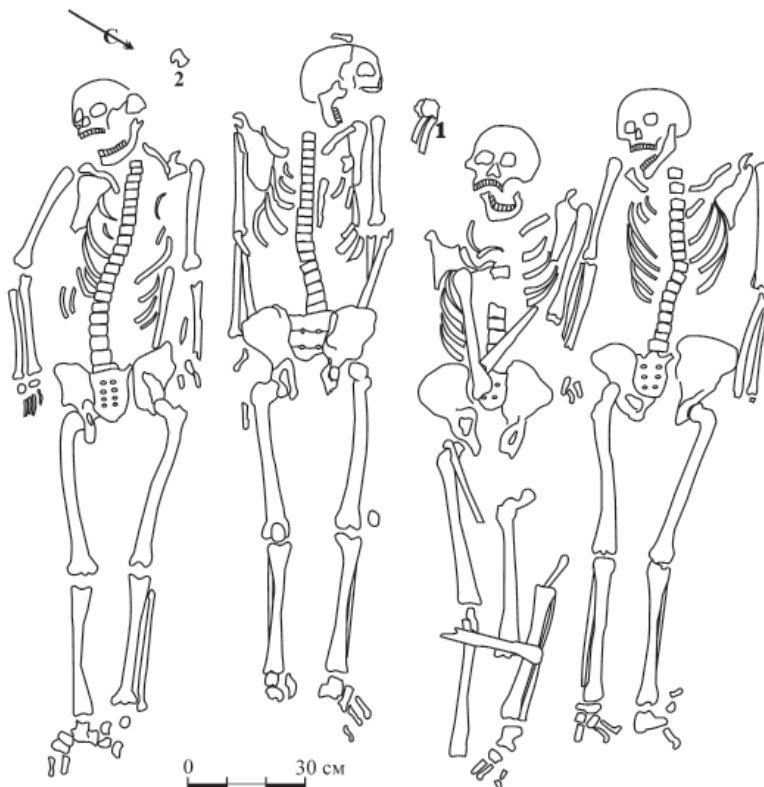


Рис. 10. План погребения 4 XVI Измерского могильника. 1 – кости животных, 2 – обожженные кости.





Рис. 11. Фото погребения 4 XVI Измерского могильника. Вид с северо-востока.



Рис. 12. Фото черепа погребения и XVI Измерского могильника. Вид сверху.