

УДК 902.01/904

КОНСКАЯ УЗДА МАКЛАШЕЕВСКОЙ КУЛЬТУРЫ: ПРОБЛЕМА ПРОИСХОЖДЕНИЯ

© 2017 г. В.А. Подобед, А.Н. Усачук, В.В. Цимиданов

Авторы, анализируя доступные им материалы, предполагают, что псалии маклашеевской культуры правомерно синхронизировать с псалиями, использовавшимися на юге Восточной Европы в позднее белозерское время. Раннебелозерские псалии юга Восточной Европы являются прототипами и для позднебелозерских псалиев данной территории, и для псалиев маклашеевской культуры. Псалиев же, которые были бы сходны с рассмотренными раннебелозерскими, в Волго-Камье до сих пор не выявлено. Очевидно, в ареал маклашеевской культуры тип позднебелозерских псалиев попал уже сложившимся. Авторы предполагают и определенное влияние на конскую узду Волго-Камья с востока – из Зауралья и Сибири. Но более всего предопределило облик маклашеевской узды влияние культур (или какой-то одной культуры) юга Восточной Европы. Скорее всего, этому способствовало то, что некоторые группы маклашеевцев попадали в степь. Сейчас еще не ясно из-за малого количества данных, какие масштабы приняло проникновение носителей маклашеевской культуры в степь: было ли это миграцией или носило характер краткосрочных поездок.

Ключевые слова: псалии, узда, маклашеевская культура, белозерское время, лесостепь, степь.

Среди компонентов, участвовавших в формировании ананьинского мира, заметное место принадлежит маклашеевской культуре эпохи финальной бронзы. Данная культура «выкристаллизовалась» из приказанской, которую в свое время выделил А.Х. Халиков (1953, с. 40, 42). Исследователь разработал периодизацию приказанской культуры, включающую 4 этапа. Последний из них был назван маклашеевским (Халиков, 1967, с. 11-23; 1968; 1980, с. 5, 51-53; 1987, с. 140-146; др. работы). Начиная со второй половины 1990-х гг. маклашеевские памятники стали рассматриваться в качестве самостоятельной археологической культуры¹ (см., например: Марков, 1996, с. 10-12; Обыденнов, 1998, с. 43-72; Кузьминых, 2001, с. 19-20; Отрощенко, 2001, с. 188; Казаков, 2002, с. 84; Чижевский, 2002, с. 5-7; Буйнов, 2004, с. 150; Бочкарев, 2008, с. 248; Газимзянов, Хохлов, 2012, с. 204; и др.).

Одной из категорий артефактов маклашеевской культуры являются стержневидные трехдырчатые псалии. Встречаются они в основном в погребальных комплексах. Нам в настоящее время известно 6 маклашеевских захоронений, где присутствовали подобные изделия (см. Приложение²). Вероятно, упомя-

нутым псалиям из погребений синхронен псалий с поселения Мурадымово-1, Башкортостан, РФ, найденный вместе с «гибридной (курмантаусско-гамаюнской керамикой)» (Коренюк и др., 2014, с. 127, рис. 4: 11)³.

Введенные в научный оборот псалии маклашеевской культуры фигурируют во многих работах, особенно – последних лет. Авторы этих работ обращались к интересующим нас предметам при выяснении датировки маклашеевских памятников и разработке хронологических схем (Халиков, 1967, рис. 1: 163; 1980, с. 50, табл. 60, 163; Халикова, 1967, с. 124; Лесков, 1971, с. 86, рис. 14: 14; Коренюк, 2000, рис. 1: 18; Чижевский, 2001, с. 32; Бочкарев, 2008, с. 248), в типологических построениях (Вальчак, 2009, с. 55; Панковский, 2012а, с. 158-160; 2012б, с. 9, 10) и сопоставлениях (Халиков, 1967, с. 23; 1968, с. 39, 40; Халикова, 1967, с. 124; Ромашко, 1985, с. 94; Отрощенко, 2001, с. 188; Чижевский, 2001, с. 32; Потапов, 2013а, с. 219; Махортых, 2014, с. 456; Подобед и др., 2014, с. 92, 94), при прослеживании культурных связей между племенами Волго-Камья, с одной стороны, и населения степей, с другой (Халиков, 1967, с. 23; 1968, с. 39, 40), при реконструкции миграции носителей маклашеевской культуры в степную зону (Потапов, 2013а, с. 219), рассма-

¹ Еще ранее – в работах 1977 и 1983 гг. – С.В. Кузьминых выдвинул гипотезу о существовании в предананьинское время маклашеевской культурно-исторической общности (Кузьминых, Чижевский, 2009, с. 30).

² Из этих комплексов три, к сожалению, опубликованы неполно.

³ С.В. Кузьминых полагает, что т.н. «курмантаусские» памятники следует рассматривать в рамках маклашеевских древностей (2001, с. 19). Аналогичны взгляды и некоторых других авторов (Чижевский, 2008, с. 12).

тривали данные артефакты как доказательство существования у маклашеевского населения верховой езды (Халиков, 1980, с. 51; Казаков, 2001, с. 66) и «всадничества» (Махортых, 2014, с. 455, 456). Между тем, имеется аспект изучения псалиев маклашеевской культуры, который еще не привлекал внимания. Суть его в следующем. В степи и лесостепи Восточной Европы использование оснащенной псалиями узды прослеживается с рубежа средней и поздней бронзы, когда распространились щитковые псалии (см., например: Усачук, 2013, с. 50-104). Типологически более поздние желобчатые псалии также очень хорошо представлены на упомянутой территории (см., например: Бочкарев, Кузнецов, 2010). Не столь многочисленны, но довольно репрезентативны псалии более поздних типов, бытовавшие в срубной и синхронных ей культурах в добелозерское время⁴ (см., например: Смирнова, 1970, рис. 35; Горбунов, Обыденнов, 1975, рис. 1: 1, 2; Шаповалов, 1976, рис. 4: 2-4; Екимов, Пряхин, 1979, рис. 3: 4; Шарафутдинова, 1982, рис. 55: 1-5; Березанская, 1990, рис. 10: 1; Sava, 1998, abb. 6: 1-5; Мельников, 2002, рис. 5: 4; Крушельницька, 2006, с. 32, 122, 124, рис. 49, 23-26; Бандрівський, 2016; о европейских образцах см.: Hüttel, 1981; Vroffka, 1999). Ситуация в культурах Зауралья и Центральной Азии аналогична. Эти культуры демонстрируют непрерывное бытование псалиев разных типов от рубежа средней и поздней бронзы до финала бронзового века (см., например: Кузьмина, 1994, рис. 39). А вот материалы Волго-Камья показывают принципиально иную картину. Здесь псалии, которые по времени предшествовали бы маклашеевским, насколько нам известно, до сих пор не выявлены, т.е. конская узда появилась у маклашеевцев буквально на пустом месте. Отсюда правомерен вывод, что ее распространение в данной культуре явилось в значительной мере следствием инокультурных влияний. Но кто в таком случае мог выступить в качестве «доноров»? Высказать

⁴ Термин «добелозерское время» и встречающиеся ниже термины «белозерское время», «раннебелозерское время», «позднебелозерское время», производные от названия белозерской культуры, не очень корректны, ибо в большинстве случаев используются применительно к артефактам и комплексам, выявленным вне ареала этой культуры (последний на востоке ограничивался р. Молочная (Отрощенко, Шевченко, 1987, с. 139, 140; Отрощенко, 2012, с. 246)), однако довольно удобны, т.к. позволяют кратко и понятно очерчивать хронологические интервалы.

свои соображения по этому вопросу мы и намерены в предлагаемой статье.

Псалии, маклашеевской культуры, как отмечают авторы подавляющего большинства публикаций, где эти артефакты фигурируют, изготовлены из «кости». К подобным утверждениям следует относиться осторожно, поскольку исследователи зачастую используют термин «кость» в широком смысле – и применительно к собственно костяным изделиям, и для обозначения предметов из рога, особенно когда нет определения сырья, сделанного специалистом. Лишь о двух артефактах имеется более конкретная информация: псалий из п. 6 могильника Маклашеевка II вырезан из рога лося (Збруева, 1952, с. 29), а псалий из Измерей VII, п. 14 – из рога (вид животного не уточнен) (Казаков, 1994, с. 109). Основная часть псалиев из маклашеевских погребений (рис. 1, 1, 2, 7-10; рис. 2, 1, 2) в морфологическом плане относительно однообразна. Длина изделий, дошедших до нас целыми – 12,5-13,5 см. Их корпус, за исключением артефакта из Девичьего Городка IV, п. 9 (рис. 1, б), демонстрирует наличие осевого прогиба. Сечение корпуса в средней части (в тех случаях, когда это можно выяснить из публикаций) имеет форму слегка вытянутого овала (соотношение длины овала к ширине – около 100:75). При этом псалий, как правило, расширен в средней части. На концах изделий – сильнее или слабее выраженные «шляпки». Форма последних довольно разнообразна, причем порой это имеет место даже на псалиях из одного комплекса (рис. 1, 9, 10). Отсюда, на наш взгляд, следует, что опираться на форму «шляпок» в типологических построениях едва ли уместно. На псалиях имеются три поперечные отверстия, выполненные на изогнутой плоскости: одно овальное в средней части и два круглых или слегка подовальных на концах. Однообразие морфологии рассматриваемых предметов подтверждает гипотезу, предполагающую, что их появление в маклашеевской культуре не является результатом местных поисков методом «проб и ошибок». Очевидно, тип псалиев был принесен извне в уже сложившемся виде.

От прочих рассматриваемых изделий отличаются псалии из Девичьего Городка IV, п. 16. Здесь расположенные на концах корпуса отверстия пересекаются перпендикулярными отверстиями несколько меньшего диаметра (рис. 1, 1, 2). Этот нюанс мы считаем весьма важным, т.к., вероятно, он предопределен конструктивными особенностями узды.

В своем большинстве маклашеевские псалии из захоронений не орнаментированы. Лишь на одном из них (Мурзиха II, п. 173) выполнен декор (рис. 1, 9). На фронтальной поверхности артефакта и на его концах можно видеть циркульный орнамент, а на боковых сторонах – продольные линии «со свисающей с них бахромкой» (Чижевский, 2001, с. 32). Орнаментирован и псалий с поселения Мурадымово-1 (рис. 2, 3), но здесь композиция совершенно иная – продольные и поперечные ряды треугольных углублений, которые дополнены продольными линиями. Добавим, что данное изделие по морфологии сильно отличается от псалиев из погребений. В частности, оно несколько короче (длина – 11,8 см), его поперечное сечение имеет форму более вытянутого овала (отношение длины к ширине – около 100:66), отверстия направлены в сторону условной хорды, соединяющей концы корпуса, отсутствуют «шляпки».

Поиском аналогий маклашеевским псалиям исследователи занимаются уже давно. В свое время А.Х. Халиков (1967, с. 23) сравнил их с псалиями «субботовского⁵ типа». Сходными были и взгляды Е.А. Халиковой (1967, с. 124). А.А. Чижевский сопоставил рассматриваемые артефакты с псалиями «субботовско-усатовского типа», особенно подчеркнув их близость к псалиям из Суботова, Усатово, Подгорного, 5/1, Майртупа 2, п. 1 и Зандака, п. 15. При этом автор отметил, что орнамент псалия из Мурзихи II, п. 173 находит аналогии в орнаментации одного из псалиев Субботовского городища (Чижевский, 2001, с. 32). С.Б. Вальчак в своей типологии включил псалий из Измерей VII, п. 14 в тип Бамут, вариант Бамут-Дагбаш (Вальчак, 2009, с. 55⁶). Псалии из Мурзихи II, п. 173 были им

⁵ Стоит уточнить, что написание «субботовский» не верно. На самом деле, правильное название эпонимного населенного пункта – «Суботов» (с одной «б») от р. Суботь (см.: Гершкович, 2007, с. 59; 2016, с. 11).

⁶ На данной странице погребению ошибочно присвоен № 15. В табл. 1 из Приложения 2, а также в подписи к рис. 42 из монографии С.Б. Вальчака псалий из рассматриваемого комплекса тоже фигурирует как находившийся в п. 15. Это – ошибка, но она проистекает из того, что в публикации Е.П. Казакова (1994) – в подписи к рис. 8 – псалий отнесен к п. 15. В таблице 1 из данной статьи, где приведена информация о погребальном обряде захоронений могильника, указано, что псалий был в п. 14. То, что следует верить именно таблице 1, видно из рис. 4. Здесь приведен план п. 14, и на нем (между бедренными костями) обозначен интересующий нас артефакт. Погребение 15 фигурирует и в других работах (Панковський, 2012а,

отнесены к типу Усатово, варианту Фонтаны (Там же, с. 57), а псалии из Маклашеевки II, п. 6⁷, Полянок II, п. 12 и Девичьего Городка IV, п. 9 – к типу Усатово, варианту Белоградка (Там же, с. 57, 58).

Поскольку в настоящее время известны уже десятки стержневидных трехдырчатых псалиев конца бронзового века, выявленных на огромном пространстве от Центральной Европы до Центральной Азии и Сибири, закономерным является стремление исследователей предложить для данных артефактов новые типологические схемы. При этом авторы типологий порой находят в своих схемах место и для маклашеевских псалиев. В частности, схема В.Б. Панковского включает тип Мурзихинский, вариант Полянский, тип Маклашеевский и форму Кайбелы, которые автор связывает с маклашеевской культурой (Панковский, 2012а, с. 159). При этом автор отмечает, что в маклашеевской культуре «видны связи с типом Фонтаны» (Панковский, 2012б, с. 9). Нами была предложена типология псалиев Зауралья, Центральной Азии и Сибири. В соответствии с ней псалий из Девичьего Городка IV, п. 9 может быть отнесен к типу П-А-2 (Подобед и др., 2014, с. 92), а псалии из Девичьего Городка IV, п. 16 – к типу П-Б-1 (Там же, с. 94).

Итак, исследователи находят аналогии псалиям маклашеевской культуры прежде всего на юге Восточной Европы и, в меньшей степени, на Северном Кавказе. Поиск истоков маклашеевской конской узды именно в этих регионах представляется нам наиболее перспективным. В частности, заострим внимание на том, что в комплексе из Девичьего Городка IV, п. 16 два псалия размещались компактно с двумя костяными кольцами диаметром около 4 см (рис. 1, 3, 4). В захоронении присутствовал также удлиненный костяной предмет с поперечным отверстием (рис. 1, 5). Корреляция псалиев с кольцом, подобным упомянутому, имела место и в погребении из Подгорного, 5/2, Волгоградская обл., РФ. Здесь в юго-восточном углу могильной ямы компактно располагались 4 роговых псалия, упомянутое кольцо, костяная подтреугольная подвеска и подвеска из клыка кабана (Вальчак и др., 1996, с. 30; Мамонтов, 1999, с. 52, 53) (рис. 2, 4-10). Добавим, что при раскопках могильника Зандак (Дагбаш) в Дагестане, где исследованы захоронения со

⁷ На с. 58 монографии С.Б. Вальчака данное погребение ошибочно фигурирует под № 9.

стержневидными трехдырчатыми псалиями (Крупнов, 1960, табл. XIII, 2; Марковин, 1969, с. 93; 2002, с. 28, 42; Козенкова, 1982, табл. XX, 8; Вальчак, 2009, рис. 42: 2, 9-13), обнаружены кольца, тождественные рассматриваемым (Марковин, 2002, рис. 2: 9; 28: 5; Вальчак, 2009, рис. 42: 3, 11). Наконец, подобное кольцо выявлено и в захоронении из Хапров, 1/20 в Ростовской обл. (Потапов, 2013а, рис. 4: 6). Этот комплекс одно время причислялся к кобяковской культуре (Потапов, 1993, с. 218-220; Отрощенко, 2001, с. 187), а теперь атрибутирован В.В. Потаповым как маклашевский (Потапов, 2002, с. 216; 2013а, с. 225, 226). Если рассматриваемые кольца, действительно, являются компонентами конской узды, уместно предположить, что в захоронении из Хапров кольцо могло замещать узду по принципу *pars pro toto*.

В степи находит аналогии и еще один артефакт из Девичьего Городка IV, п. 16. Это – костяной предмет с поперечным отверстием (рис. 1, 5). Тождественное по параметрам и морфологии изделие из кости было выявлено в п. 27 могильника Салок I в Ростовская обл. (Алейников, 2008, с. 29, рис. 14: 12) (рис. 3, 2). Последний комплекс мы относим к выделяемым нами захоронениям финальной срубной культуры, датируемым белозерским временем (см.: Подобед и др., 2012)⁸. К упомянутым артефактам из Девичьего Городка IV и Салока I довольно близка по размерам и морфологии т.н. «застежка от сбруи», обнаруженная на Кировском поселении в Крыму (Лесков, 1970, с. 36, рис. 30: 2; Otročenko, 1998, s. 358: abb. 6: 10). Правда, в корпусе «застежки» выполнено отверстие, перпендикулярное центральному, чего два первых изделия не демонстрируют. К сожалению, А.М. Лесков не уточняет, в каком контексте обнаружена кировская «застежка». А поскольку данное поселение существовало и в сабашиновское, и в белозерское время, интересующий нас артефакт ничего не дает для уточнения даты комплексов из Девичьего Городка IV, п. 16 и Салока I, п. 27 (ср. Отрощенко, 1986, с. 142). Можно предполагать лишь то, что все три предмета являлись деталями конской упряжи.

Возвращаясь к погребению из Подгорного, 5/2, напомним, что В.В. Отрощенко (2001, с. 187) датировал данный комплекс белозерским временем. С.Б. Вальчак (2009, с. 58) включил присутствовавшие в захоронении псалии

в тип Усатово (вариант Фонтаны), бытование которого отнес к концу II тыс. – IX в. до н.э. На наш взгляд, датировка псалиев типа Усатово и, соответственно, маклашевских комплексов, где обнаружены аналогичные псалии, может быть несколько уточнена. В захоронении из Подгорного, 5/2 рассматриваемые детали конской упряжи коррелировались с довольно редкой для погребальной обрядности культур финала бронзы юга Восточной Европы обрядовой чертой – положением покойника вытянуто на спине при его ориентировке головой на восток. Такие же положение и ориентировку умершего демонстрировало погребение белозерской культуры из Лукьяновки, Херсонская обл., Украина (Отрощенко, 2001, с. 186, 187). В состав погребального инвентаря последнего комплекса входила бронзовая фибула. Согласно разработкам М.Т. Кашубы, это изделие тождественно фибулам северо-восточной Италии типа VBF II.3.A, что позволяет датировать захоронение из Лукьяновки периодом NaA2 европейской хронологической схемы или XI в. до н.э. (Кашуба, 2007, с. 86; 2011, с. 65, 66; Kašuba, 2008, s. 195, 214). Таким образом, учитывая принятое большинством исследователей дату белозерской культуры – XII-X вв. до н.э. (Отрощенко, 1986, с. 148-150; 2001, с. 178; Ванчугов, 1990, с. 122)⁹, правомерно допускать, что псалии, выделяемые С.Б. Вальчаком в тип Усатово (вариант Фонтаны), получили распространение не с самого начала белозерского периода.

Можно ли привести аргументы в пользу выдвинутого предположения? Материалы поселения Фонтаны (Крым), давшего название варианту Фонтаны, к сожалению, опубликованы лишь выборочно (Колотухин, 1982, с. 105-108; 2003, рис. 58: 2, 4, 7, 10; 59: 6, 7, 13, 14, 17, 18, 20; 60: 9, 14, 19, 26; 61: 8-10; 65: 3, 20, 21). Они позволяют согласиться с автором публикации в том, что поселение датируется белозерским временем (Колотухин, 2003, с. 56), но не дают возможности сузить дату найденного на нем псалия. Более конкретна ситуация с псалиями из землянки 6¹⁰ Суботовского городища, Черкасская обл., Украина,

⁹ В последние годы предлагались и другие даты. Например, С.М. Агульников (2005) считает правомерным датировать белозерские памятники концом XIII – первой половиной X вв. до н.э.

¹⁰ «Землянка 6» – по А.И. Тереножкину (1961, с. 98). Говоря о типах жилищ Суботовского городища, Я.П. Гершкович отнес «землянку 6» к полуземлянкам (2016, с. 57). Далее мы используем нейтральный термин – «жилище».

⁸ По мнению В.В. Потапова (2013б), подобные захоронения следует относить к выделенной им отрадненской культуре.

с которыми, как отмечалось выше, исследователи традиционно сопоставляют псалии маклашевской культуры. Напомним, что псалии лежали вместе – на дне котлована, в юго-восточном углу постройки (Граков, Тереножкин, 1958, с. 169; Тереножкин, 1961, с. 36, рис. 23, 27, с. 37), т.е. перед нами – целостный комплекс (Подобед и др., 2010, с. 23)¹¹. При этом один артефакт, вырезанный из кости, орнаментирован. Второй псалий выполнен из рога и лишен декора (Тереножкин, 1961, с. 98, 99)¹². Следует, правда, отметить, что суботовские псалии морфологически несколько отличаются от псалиев Волго-Камья, с одной стороны, и псалия из Фонтан, с другой: отверстия, выполненные в их корпусе, имеют подпрямоугольную форму. Тем не менее, отталкиваясь от факта присутствия на одном из псалиев жилища 6 циркульного орнамента (Гершкович, 2016, с. 125), правомерно, как мы полагаем, синхронизировать суботовский комплекс и с п. 173 из Мурзихи II, и с фонтанским псалием. Любопытен в данной связи следующий нюанс, на котором заострил внимание С.В. Махортых. И в погребении из Мурзихи II, и в жилище 6 из Суботова было выявлено по 2 компактно размещавшихся псалия, из которых один был орнаментирован, а другой – нет (Махортых, 2014, с. 456). Очевидно, в обоих случаях мы имеем дело с тождественными «текстами», семантика которых была очень близка.

Что касается датировки рассматриваемых псалиев из Суботова, то А.И. Тереножкин (1976, с. 157) в свое время отнес их к позднебелозерскому периоду. Спустя много лет эта гипотеза нашла подтверждение благодаря разработкам Я.П. Гершковича. Как показал исследователь, жилище 6 принадлежит к горизонту Суботов II, который датируется XI – началом X вв. до н.э. (Гершкович, 2005, с. 24). Позже Я.П. Гершкович уточнил дату

¹¹ У А.И. Тереножкина псалии «лежали плотно вместе и, очевидно, происходят от узды с мягкими удилами» (1961, с. 98). Я.П. Гершкович предположил, что «здесь на полу оказалась уздечка, которая первоначально была повешена на столбе (псалии найдены возле столба, одного из основ каркаса)» (2016, с. 146).

¹² С определением сырья псалиев существует разногласия. Я.П. Гершкович пишет, что из лосиного рога изготовлен как раз орнаментированный псалий (2016, с. 125). Скорее всего, так оно есть. Рискнем предположить, что оба псалия из жилища 6 вырезаны из рога Cervidae, как из более предпочтительного сырья для изготовления псалиев, в том числе и стержневидных (ср. Усачук, 2013, с. 105).

горизонта Суботов II: конец XI – X вв. до н.э. (2016, с. 179).

Еще один псалий с циркульным орнаментом, морфологически (но не по орнаментальной композиции) довольно близкий декорированному псалию из Мурзихи II, происходит с поселения Тринка, Молдова, относящегося к культуре Кишинэу-Корлэтеи (Levițki, 1994, p. 115, 116, fig. 61: 1) (рис. 3, 5). Данное поселение датируется X в. до н.э. (Ibid, p. 144).

Время использования стержневидных трехдырчатых псалиев с циркульным орнаментом позволяют уточнить и материалы погребения 8 (28) из могильника Майртуп 2 в Чечне (Дударев, 1991, с. 19-29, табл. 2-4; 1999, с. 278, рис. 50: 8, 9; Vinogradov, Dudarev, 2000, s. 394, abb. 23, 24). Здесь выявлены два таких псалия (рис. 3, 3, 4). С.Л. Дударев датировал комплекс «примерно X в. до н.э.» на основании особенностей выявленной в захоронении керамики и по присутствию в нем раннекобанского браслета (Дударев, 1991, с. 20)¹³. Показательно, что в майртупском захоронении были обнаружены два кольца от узды (Дударев, 1991, табл. 4, 4, 6; Vinogradov, Dudarev, 2000, abb. 23: 4, 5), располагавшиеся близ псалиев (Дударев, 1991, табл. 2; Vinogradov, Dudarev, 2000, abb. 23: 1). И хотя сырьем для изготовления этих колец послужила не кость, как в комплексах из Девичьего Городка IV, п. 16 и Подгорного, 5/1, а бронза, само их вхождение в состав уздечного набора позволяет допускать конструктивную близость узды, положенной в два последних захоронения, с уздой из Майртупа, п. 8 (28). Соответственно, правомерной является гипотеза если не о синхронности всех трех комплексов, то, во всяком случае, о принадлежности их к относительно узкому хронологическому интервалу.

Стоит отметить, что в могильнике Майртуп – в п. 7 было выявлено изделие из клыка кабана (Дударев, 1986, рис. 1: в, з; Vinogradov, Dudarev, 2000, abb. 4: 2), почти идентичное «луннице» из Подгорного, 5/1 (рис. 2, 10). Различие – лишь в том, что на майртупском артефакте выполнены 3 поперечных отверстия, а на подгорненском – 2. Упомянутый комплекс из Майртупа относится к той же хронологической группе захоронений могильника, что и п. 8 (28) (Дударев, 1986, с. 27; Vinogradov, Dudarev, 2000, s. 398), т.е. датируется, скорее всего, также X в. до н.э. Таким образом, п. 7 из Майртупа позволяет наме-

¹³ В монографии, предлагая типологию псалиев, С.Л. Дударев (1999, с. 136) отнес майртупские псалии к «дочерногородскому времени».

тить время бытования «лунниц» из кабаньих клыков и, соответственно, свидетельствует о высокой хронологической позиции захоронения из Подгорного в рамках белозерского времени.

Заслуживает внимания и заготовка псаля с поселения Старая Игрень, Днепропетровская обл., Украина, найденная рядом с костяным предметом пропеллеровидной формы (Ромашко, 1985, с. 90, 91, 94-96; 2013, с. 206) (рис. 3, б). Хотя изделие и является технологически незавершенным, можно констатировать, что в готовом виде оно демонстрировало бы значительную морфологическую близость к маклашеевским псалям по размещению овального отверстия в центре корпуса и круглых на концах. В.А. Ромашко отнес поселение Старая Игрень к этапу ББ2 выделяемой им богуславско-белозерской культуры (Ромашко, 2013, с. 202). В соответствии с разработками автора, названный этап датируется X в. до н.э. (Там же, с. 210).

Определенное сходство с маклашеевскими псалями имеет фрагментированный псалий, происходящий из слоя бондарихинской культуры поселения Закатное I в Ростовской обл. (Трубников, 2009, рис. 3: 1). От изделия (рис. 4, 1) уцелело менее половины, но его сохранившаяся часть демонстрирует весьма диагностичные черты: а) расширения на конце и переходе в несохранившуюся центральную часть корпуса; б) круглое отверстие на конце. По конфигурации корпуса и отсутствию выраженной «шляпки» рассматриваемый артефакт может быть сопоставлен с псалями из Девичьего Городка IV, п. 16 и Мурзихи II, п. 173 (неорнаментированный экземпляр). Среди керамики, выявленной в бондарихинском слое Закатного I, присутствовал, по меньшей мере, один фрагмент со специфическим пальцевым защипом – т.н. «бантиком» (Трубников, 2009, рис. 7: 8). На наш взгляд, этот прием орнаментации является датирующим. Его демонстрирует, например, керамика из жилища 1 поселения Червоный Шлях, Харьковская обл., Украина (Буйнов, 2003, с. 4). Автор публикации отнес постройку к 1100-1000 гг. до н.э. (Там же, с. 9, 10), т.е., к позднебелозерскому времени. Такую же дату для сосудов с «бантиками» предложила А.В. Корохина (2011, с. 9, 12). Добавим, что орнаментация керамики поселения Закатное I (Трубников, 2009, рис. 5) демонстрирует сходство с декором сосудов поселения Орехово-Донецкое IV, Луганская обл., Украина (Горбов, Усачук, 2001, рис. 8: 13; 12: 1, 3, 8, 12, 13, 19, 20) по

таким признакам, как присутствие в составе онаментальных композиций «лестничек», треугольников, расположенных вершинами вниз и заполненных горизонтальными отрезками, наколов, выполненных вдоль прочерченных линий. Но поселение Орехово-Донецкое IV (Горбов, Усачук, 2001, с. 42, 43) может быть синхронизировано с горизонтом Суботов II, т.е. относится к позднему белозерскому периоду. Учитывая все отмеченное, фрагмент псаля из Закатного I правомерно датировать этим же временем. Естественно, мы отдаем себе отчет в том, что артефакт не происходит из закрытого комплекса. Тем не менее, дата, которая может быть для него предложена, вполне соотносится с датами псалиев, рассматривавшихся выше.

Итак, имеющиеся в нашем распоряжении материалы позволяют предполагать, что псалии маклашеевской культуры на основании и морфологических особенностей, и декора, выполненного на одном из них, правомерно синхронизировать с псалями, использовавшимися на юге Восточной Европы в позднее белозерское время. К сожалению, детали конской узды степных культур раннего белозерского времени известны значительно хуже. По мнению В.А. Ромашко, к таковым могут быть отнесены псалии из Ушкалки, Усова Озера, Зливок, Безыменного-II и Глубокого Озера 2 (Ромашко, 2013, с. 198, 199). Артефакт из Усова Озера, Донецкая обл., Украина (рис. 4, 2) является заготовкой. Возможно, завершенное изделие и было бы тождественным псалям маклашеевской культуры, но стоит сказать, что данная заготовка выявлена вне комплекса, а потому ее хронологическую позицию уточнить невозможно¹⁴. Учитывая же факт наличия на Усовом Озере слоя бондарихинской культуры (Березанская, 1990, с. 107; 2001), нельзя исключать того, что рассматриваемый артефакт датируется позднебелозерским временем.

Не вполне ясна и хронологическая позиция псаля из Зливок, Донецкая обл. (рис. 4, 3), найденного вне комплексов – в культурном слое. На наш взгляд, он может относиться и к позднебелозерскому периоду (Подобед и др., 2014, с. 95, 96).

¹⁴ Ю.В. Буйнов, например, отнес этот псалий к «малобудковскому типу» «археологических памятников пострубного времени» (2009, рис. 1). Несколько ранее заготовка псаля из Усова Озера вошла у исследователя в хроноиндикаторы памятников малобудковского типа (Буйнов, 2007, с. 174).

Более надежно концом сабаатиновско-го – раннебелозерским временем датируется псалий из Ушкалки В, Херсонская обл., Украина (рис. 4, 4) (Гершкович, 1998, с. 84; Gerškovič 1999, s. 28, 65, 85; Otroščenko, 1998, s. 358, abb. 6: 6; Pankovski, 2016, p. 226, 229, 239, 240; Ромашко, 2013, с. 198, 199).

Еще более конкретна хронологическая позиция псалия из Безыменного-II, Донецкая обл. (рис. 4, 5)¹⁵. Он принадлежит к горизонту Va схемы, разработанной В.Н. Горбовым по материалам поселений срубной культуры Северо-Восточного Приазовья (Горбов, 1995, с. 59). Данный горизонт датируется ранним белозерским временем (Горбов, 1995, с. 58-62; Ромашко, 2013, с. 199).

Фрагментированный псалий из Глубокого Озера 2, Донецкая обл. (рис. 4, 6) выявлен в верхних горизонтах поселения, которые могут быть синхронизированы с горизонтом Va схемы В.Н. Горбова (Гершкович, 1998, с. 75; Буйнов, 2009, с. 10; Ромашко, 2013, с. 199).

Сравнение раннебелозерских псалиев из Ушкалки В, Безыменного-II и Глубокого Озера 2, с одной стороны, и маклашеевских псалиев, с другой, показывает, что первые не слишком близки ко вторым в морфологическом плане. Так, у изделия из Ушкалки В отверстия размещены в разных плоскостях, что для псалиев маклашеевской культуры не характерно. У псалия из Безыменного-II корпус имеет на всем протяжении практически одну и ту же ширину и уплощенные торцы, где нет и намек на «шляпки». По двум этим морфологическим признакам он принципиально отличается от маклашеевских псалиев¹⁶.

¹⁵ Найден в 1992 г. Раскоп IV-A, кв. 3-К, глуб. -0,65 м, № 210 (по полевой описи) (ср. Панковський, 2012а, с. 306).

¹⁶ Кроме того, безыменский псалий отличается и сырьем: он изготовлен из фрагмента первого ребра крупного рогатого скота. Обратим внимание на разную величину круглых отверстий, тяготеющих к торцам псалия. Нижнее отверстие диаметром 0,5-0,6 см, изготовлено при помощи конического сверла. Верхнее (сохранилось фрагментарно) – имеет диаметр не более 0,25 см. Сверление крайних отверстий производилось с разных сторон изделия. Расстояние их от центрального овального отверстия различно. Трудно сказать однозначно, но возможно перед нами псалий со следами ремонта, когда в верхней части изделия из-за сломанного отверстия удалили очень небольшую часть корпуса (следы пиления и слома сохранились на верхнем торце) и ниже образовавшегося торца попытались просверлить новое маленькое отверстие. То, что это отверстие было оставлено очень маленьким свидетельствует, скорее всего, о том, что во время

Псалий из Глубокого Озера 2 слишком фрагментирован, чтобы можно было представить его форму. Но, во всяком случае, видно, что в корпусе изделия на расстоянии около 1,2 см от центрального овального отверстия было сделано круглое отверстие. Ничего подобного на маклашеевских псалиях мы не найдем.

Заострим внимание на том, что в морфологическом плане псалии раннебелозерского времени показывают ярко выраженное многообразие. В позднебелозерский период картина иная: рассматриваемые изделия в значительной степени унифицированы. И еще один момент является важным. Псалии юга Восточной Европы раннебелозерского времени демонстрируют, по меньшей мере, 5 конструктивных деталей, которые в дальнейшем стали характерными для многих псалиев позднебелозерского периода:

а) в центре корпуса находится овальное отверстие (Ушкалка В, Безыменное-II, Глубокое Озеро 2);

б) на концах корпуса выполнены круглые отверстия (Ушкалка В, Безыменное-II);

в) корпус изогнут по оси (Безыменное-II, Глубокое Озеро 2);

г) все отверстия расположены в одной плоскости (Безыменное-II, Глубокое Озеро 2);

д) отверстия не направлены в сторону условной хорды, соединяющей концы изогнутого корпуса (Безыменное-II, Глубокое Озеро 2).

Таким образом, едва ли можно оспорить то, что раннебелозерские псалии юга Восточной Европы являются прототипами и для позднебелозерских псалиев данной территории, и для псалиев маклашеевской культуры. В то же время, псалиев, которые были бы сходны с рассмотренными раннебелозерскими, в Волго-Камье до сих пор не выявлено. Отсюда вытекает, что в ареал маклашеевской культуры тип позднебелозерских псалиев попал уже сложившимся.

Нелишне вкратце сказать о псалиях финала бронзового века, выявленных на Северном Кавказе (Козенкова, 2013, с. 120, 121, рис. 63). По общей схеме они близки к маклашеевским: на большинстве северокавказских артефактов отверстия расположены в одной плоскости и при этом центральное является овальным, а периферийные – круглыми или имеют форму слабо выраженного овала. Таковы, в частности, отнесенные С.Б. Вальча-

сверления корпус изделия треснул вдоль уже по линии нового отверстия и псалий окончательно вышел из строя.

ком к типу Бамут псалии из Бамута, Зандака, Майртупа 2 и Ачису (Вальчак, 2009, рис. 42: 1, 2, 4¹⁷, 6-9). Но лишь майртупские псалии (рис. 3, 3, 4) имеют «шляпки», столь характерные для большей части псалиев маклашеевской культуры¹⁸. У прочих же северокавказских артефактов данного типа корпус равномерно сужается от одного конца изделия к другому либо от средней части к концам. В Волго-Камье псалии с подобными формами корпуса отсутствуют. Псалий с поселения Змейское дошел до нас очень фрагментированным (Крупнов, 1960, табл. XIII, 1; Деопик, Крупнов, 1961, с. 30; рис. 9: 10; Вальчак, 2009, рис. 43: 5), однако видно, что здесь отверстия располагались в разных плоскостях, и это тем более отдаляет его от маклашеевских. В целом пока отсутствуют серьезные основания допускать роль северокавказского импульса в становлении конской узды маклашеевской культуры.

А вот влияние на конскую узду Волго-Камья с востока – из Зауралья и Сибири вполне вероятно. Предполагать факт заимствования маклашеевцами некоторых конструктивных особенностей конской узды у носителей азиатских культур позволяет одна деталь псалиев из Девичьего Городка IV, п. 16 – наличие дополнительных отверстий, просверленных перпендикулярно основным на концах корпуса (рис. 1, 1, 2). Эта деталь совершенно не присуща псалиям белозерского времени восточноевропейской степи и Северного Кавказа, но нередко встречается в саргаринско-алексеевской, ирменской и лугавской культурах на псалиях, выделенных нами в типы I-Б-1, II-Б-1 и II-Б-2 (Подобед и др., 2014, рис. 2: 5; 6: 1-5). Отсюда ее появление у маклашеевцев вследствие восточного влияния представляется нам достаточно очевидным. Тем более, что антропологические материалы фиксируют проникновение в Волго-Камье в конце бронзового века мигрантов с востока, в т.ч. носителей ирменской культуры из Верхнего Приобья (Газимзянов, Хохлов, 2012, с. 215).

Несмотря на отмеченный выше нюанс, следует признать, что более всего предподре-

¹⁷ Псалий фрагментирован, но его соответствие описанной схеме весьма вероятно.

¹⁸ Строго говоря, майртупские изделия столь специфичны на фоне прочих, что включение их в тип Бамут представляется нам значительной натяжкой, равно как и отнесение к этому типу псалия из Измерей VII, п. 14, где «шляпки», пусть и менее выраженные, также имеются.

делило облик маклашеевской узды влияние культур (или какой-то одной культуры) юга Восточной Европы. «Медиаторами», способствовавшими заимствованию волго-камским населением южных псалиев, могли быть маклашеевцы, попадавшие в степь. В пользу того, что они туда продвигались, аргументы приводятся уже давно (Дремов, Семенова, 1998, с. 102; Отрощенко, 2001, с. 187, 188). Наиболее полно гипотеза о проникновении населения Волго-Камья в глубь степи была сформулирована В.В. Потаповым (2013а, с. 219-226). Проанализировав ряд погребальных комплексов финала бронзового века с территории Нижнего Поволжья и дельты Дона, исследователь сделал вывод, что «маклашеевцы, переселяясь в степь, на Дон или в Поволжье, небольшими группами, сразу же интегрировались в местную культурную среду, сохраняя при этом свое культурное и этническое своеобразие» (Потапов, 2013а, с. 226).

Сейчас еще не ясно, какие масштабы приняло проникновение носителей маклашеевской культуры в степь, и было ли это миграцией или носило характер краткосрочных поездок – слишком мало комплексов, которые позволяют допускать факт данного проникновения. Хотелось бы, однако, призвать исследователей, пытающихся проследить маклашеевское присутствие в лесостепной и, особенно, степной зонах, быть критичными по отношению к опубликованной информации, особенно – терминологии, используемой в некоторых работах. Так, В.В. Потапов пишет о том, что маклашеевцы «уверенно» осваивали лесостепь (Потапов, 2013а, с. 224). Автор, в частности, ссылается на поселения бассейна р. Сок в Самарской обл. (Потапов, 2013а, с. 224). Действительно, эти памятники расположены примерно на 150 км южнее, чем скопление маклашеевских поселений в устье Камы, по которому в 1980-е гг. очерчивалась южная граница памятников маклашеевского этапа приказанской культуры (ср.: Колев, 2000, рис. 31; Халиков, 1987, рис. 32). Принадлежность керамики, обнаруженной на поселениях р. Сок (Колев, 2000, рис. 32) к маклашеевской культуре едва ли может быть оспорена. А вот с «керамикой маклашеевского облика» из бассейна р. Хопер (Потапов, 2013а, с. 224) ситуация уже сложнее. А.А. Хреков (2003, рис. 9-13) выделил на нескольких поселениях этой территории керамику «марьяновско-маклашеевского типа». На наш взгляд, термин, предложенный исследователем для обозначения данной керамики, не

вполне корректен. Точнее сказать, маклашеевские черты в керамической серии, публикуемой исследователем, трудноуловимы. Сосуды маклашеевской культуры имеют, как правило, шаровидную форму, в тесте присутствует обильная примесь толченой раковины, орнамент покрывает обычно лишь шейку сосуда. Наносился он в большинстве случаев гладким и мелкозубчатым штампом, реже – шнуром и уголковыми вдавлениями штампа. Основные орнаментальные элементы – двойной и тройной зигзаг, косая решетка, зигзаг с «бахромой». Часто встречаются глубокие ямочные вдавления, иногда образующие «жемчужины» с внутренней стороны (Колев, 2000, с. 258). Перечисленных признаков в их полном наборе рассматриваемая керамика бассейна Хопра не демонстрирует. В частности, на многих сосудах орнамент расположен по всему тулову, а это – не маклашеевская черта. «Воротнички» сосудов орнаментированы почти исключительно наклонными оттисками зубчатого штампа, тогда как на «воротничках» маклашеевской керамики декор значительно более разнообразен (см., например: Халиков, 1980, табл. 59; Чижевский, 2008, рис. 5: 1-3, 6, 8).

А.А. Хреков, сравнивая публикуемую им керамику с маклашеевской, обращает внимание на «шаровидные формы сосудов с подцилиндрическим горлом» и некоторые орнаментальные мотивы, но при этом заостряет внимание и на значительной близости керамики «марьяновско-маклашеевского типа» к атабаевской (Хреков, 2003, с. 112). Таким образом, материалы поселений бассейна Хопра вряд ли могут быть надежным свидетельством в пользу продвижения сюда маклашеевцев.

И уж тем более едва ли стоит опираться на утверждение В.Н. Горбова, согласно которому «в материалах недавних раскопок на Северском Донце выявляются свидетельства контактов с приказанской культурой маклашеевского этапа» (Горбов, 1996, с. 20, 21)¹⁹, поскольку автор процитированной фразы не подкрепил свое заявление ни соответствующими рисунками, ни даже упоминанием названий памятников, где эти «свидетельства» якобы были зафиксированы. Заметим, что и спустя два десятилетия конкретная информация о данных «свидетельствах» все так же отсутствует.

Следует отметить, что реконструируется и еще одно направление маклашеевской миграции. Согласно гипотезе Ю.В. Буйнова,

маклашеевская культура явилась одним из компонентов сложения памятников студенокского типа (Буйнов, 2004, с. 150, 151). Детальное рассмотрение аргументов, которые автор привел в защиту своей гипотезы, не входит в задачи нашей работы. Стоит, однако, обратить внимание на любопытный нюанс, иллюстрирующий особенности психологии научного творчества. Керамика эпонимного поселения Студенок, Харьковская обл. весьма близка керамике «марьяновско-маклашеевского типа», выделяемой А.А. Хрековым на Хопре, что в свое время отметил этот исследователь (Хреков, 2003, с. 110). Студенокская посуда демонстрирует все ту же круглодонность, наличие «воротничков», как правило, декорированных косыми или пересекающимися оттисками зубчатого штампа, орнамент из ямок и оттисков зубчатого штампа, покрывающий всю поверхность сосудов (см., например: Буйнов, 2004, рис. 4: 1, 2, 4, 5). Вероятно, именно наличие в керамике студенокского типа перечисленных черт и побудило Ю.В. Буйнова искать на Северском Донце «пришлый поволжский этнический элемент» (Там же, с. 150, 151). Подходы Ю.В. Буйнова и А.А. Хрекова оказались конвергентными. Первый автор в ходе поиска прототипов для керамических форм и орнаментации студенокской посуды обратился к маклашеевским материалам, второй сделал то же, пытаясь атрибутировать посуду поселений финальной бронзы бассейна Хопра. И это при том, что с маклашеевской культурой оба керамических массива роднит разве что круглодонность посуды и присутствие «воротничков». На наш взгляд, более убедительной является гипотеза А.В. Корохиной, в соответствии с которой происхождение Студенка и «марьяновско-маклашеевского типа» следует связывать не с маклашеевской культурой, а с памятниками аким-сергеевского типа Сурско-Мокшанского бассейна. Генезис последнего культурного образования связан с атабаевскими древностями при влиянии поздняяковской и ивановской культур (Корохина, 2014, с. 144). Таким образом, атабаевское «наследие», присутствующее в керамике Студенка и «марьяновско-маклашеевском типе», с одной стороны, и керамике маклашеевской культуре, с другой, и породило иллюзию миграции маклашеевцев в Днепро-Донскую лесостепь.

Но и с проникновением носителей маклашеевской культуры в степную зону тоже не все так однозначно. В этом плане весьма показательным погребением 17 могиль-

¹⁹ В.В. Потапов обратил внимание на это высказывание, процитировав его (2002, с. 216).

ника Крест в Ростовской обл., которое В.В. Потапов рассматривает в связи с реконструируемым им продвижением маклашеевцев на юг. В захоронении находились весьма репрезентативный набор костяных наконечников стрел (11 экз.) и 2 роговых псаля (Потапов, 2013а, с. 213-219). Прodelав большую работу по поиску аналогий названным артефактам, исследователь выяснил, что таковые можно найти в культурах степи и лесостепи Европы и, в меньшей степени, Северного Кавказа, Центральной Азии и Сибири (Там же, с. 216, 218-219). Какие-либо аналогии с наконечниками стрел маклашеевской культуры, таким образом, выявить не удалось. Псаля из Креста В.В. Потапов сравнивает с артефактами из Деревки и Фонтан (Там же, с. 219, рис. 3: 2, 3), но, вместе с тем, ссылаясь на консультацию В.Б. Панковского, считает, что более близкими аналогиями являются псаля маклашеевской культуры из Маклашеевки II, п. 6, Полянок II, п. 12 и Девичьего Городка IV, п. 9 (Там же, с. 219, рис. 3: 4-6). На наш взгляд, поскольку все перечисленные выше псаля имеют одну морфологию и различаются разве что степенью изогнутости корпуса (что могло определяться спецификой сырья) и формой «шляпок» (что могло отражать «почерк» мастера), любая констатация особой близости (или, наоборот, отдаленности) между какими-либо из названных псалиев – субъективна. Словом, детали конской узды из Креста, п. 17 не могут быть свидетельством маклашеевской миграции. Не приближает нас к пониманию культурной принадлежности данного захоронения и южная ориентировка умершего при его положении на спине. По мнению В.В. Потапова, корреляция этих проявлений обряда в пределах одного комплекса является важным критерием выявления в степи захоронений маклашеевских пришельцев (наряду с некоторыми категориями инвентаря) (Там же, с. 223). Автор, впрочем, уточняет, что южная ориентировка в маклашеевской культуре не является доминирующей (Там же, с. 223). Это действительно так. Судя по сведениям, приводимым А.А. Чижевским (2008, с. 16), лишь 9,8% маклашеевских погребений были ориентированы черепами на юг. Ситуация со степными захоронениями, относимыми В.В. Потаповым и некоторыми другими авторами к маклашеевской культуре, принципиально иная. Они все имеют южную ориентировку (некоторые – с незначительными отклонениями к юго-востоку или юго-западу) (Потапов, 2013а, с. 223, рис. 1: 1; 4: I-III; 5: 1,

17). Стоит отметить и то, что маклашеевские захоронения с псалями в тех случаях, когда из публикаций известно, в каком направлении умерший был положен головой, не демонстрируют южной ориентировки ни разу: во всех случаях (по разу) она была северо-западной, западной, юго-западной и восточной (см. Приложение). Таким образом, как это ни прозвучит парадоксально, если бы п. 17 из Креста относилось к маклашеевской культуре, усопший едва ли лежал бы головой на юг, поскольку в данной культуре, насколько нам известно, «текст» «псаля + южная ориентировка покойника» не фиксируется.

Важен и еще один нюанс. «Гуляющая» ориентировка маклашеевских захоронений связана, скорее всего, с тем, что погребенных ориентировали относительно реки (Халикова, 1967, с. 119; Халиков, 1968, с. 37; Чижевский, 2008, с. 16). Ни в одной из степных культур эпохи бронзы подобная практика не была присуща, включая и культурную группу, связываемую В.В. Потаповым с маклашеевской миграцией. Устойчивая южная ориентировка захоронений данной группы противоречит обрядности маклашеевской культуры. Отсюда правомерен вывод, что эта черта погребального обряда, даже если маклашеевское продвижение в южном направлении и имело место, была не принесена гипотетическими северными мигрантами, а заимствована ими у степного населения. Поиск истоков «текста» «вытянутое труположение на спине + южная ориентировка» – отдельная тема, для разработки которой, к тому же, данных пока явно недостаточно. Тем не менее, стоит напомнить об одном загадочном и неполно опубликованном комплексе. Это погребение, раскопанное В.И. Гошкевичем в 1895 г. близ с. Новопетровка в нынешней Николаевской обл. (Украина). Оно являлось основным в кургане высотой 2,35 м. Умерший был погребен в четырехугольной яме (4,3×3,25 м) с деревянными перекрытием и обшивкой стен. По углам ямы прослежены остатки столбов. На дне ее – в средней части – находилась вымостка из тонких известняковых плит. На ней располагался скелет взрослого индивидуума, который был уложен в могилу в вытянутом на спине положении на юг головой. Погребальный инвентарь включал 20 костяных наконечников стрел «с жаловидной головкой и раздвоенным черешком», железный нож, янтарную бусину (или – целое ожерелье из таких бус²⁰), 2 височ-

²⁰ В известных нам работах, где приводится описание погребения из Новопетровки, информация на

ных золотых кольца и золотой проволочный браслет (Тереножкин, 1976, с. 68, 69; Лесков, 1981, с. 70²¹). А.М. Лесков предположил, что комплекс датируется белозерским периодом (Лесков, 1981, с. 70)²². А.И. Тереножкин отнес его к «новочеркасскому» времени²³, поскольку в могиле находился железный нож, а погребенный был вытянут на спине (Тереножкин, 1976, с. 69). В.А. Кореньяко предпочел высказаться более осторожно. По его мнению, захоронение может относиться как к белозерской эпохе, так и ко времени перехода от бронзы к железу (Кореньяко, 1985, с. 59). Сейчас уже хорошо известно, что железные ножи получили распространение еще в белозерское время (Никитенко, 1998, с. 39-41; Кашуба, 2013). Да и вытянутое на спине труположение в данный период, пусть и не часто, но встречается (Отрощенко, 2001, с. 186, 187). Таким образом, оба аргумента А.И. Тереножкина в пользу принадлежности комплекса из Новопетровки к предскифскому времени не являются весомыми. Добавим, что в предскифских захоронениях до сих пор не выявлены янтарные бусы. Зато они хорошо представлены в белозерской культуре (см., например: Лесков, 1981, с. 67; Отрощенко, 1986, с. 128; Ванчугов, 1997, с. 160; Клоčko, 1998, abb. 1: 18, 3: 15-22; Евдокимов, 1999, с. 103; Иванова и др., 2005, с. 18)²⁴. Изредка присутствуют в комплексах этой культуры и украшения из золота, в т.ч. височные подвески (Ванчугов, 1990, с. 98; 1997, с. 162; Потапов, 2010, с. 156)²⁵. Важным нюансом является то, что захоронение из Новопетровки было основным в кургане, что не характерно для погребений предскифского времени, но типично для белозерской культуры. Из сказанного не следует, что к данной культуре рассматриваемый комплекс и относится. Дело в том, что Николаевская область является своеобразной лакуной, где захоронения белозерской культуры, несмотря на многолетние и крупномас-

шей счет противоречива.

²¹ В книге пишется, что длина ямы составляла 8,3 м, но, вероятно, это опечатка.

²² Ср.: (Кореньяко, 1985, с. 59).

²³ По концепции А.И. Тереножкина, это VIII – первая половина VII в. до н.э. (1976, с. 187).

²⁴ См. соответствующие комплексы Гордеевского могильника, датирующиеся белозерским временем (Berezanskaja, 1998, abb. 4: 8, 6). О янтаре Гордеевки см.: (Лысенко, 2015, с. 225).

²⁵ Вновь обратим внимание на материалы Гордеевского могильника (Berezanskaja, 1998, abb. 4: 5-8; Лысенко, 2015, с. 224).

штабные раскопки курганов, выявлены не были, хотя они исчисляются сотнями в более восточной Херсонской и более западной Одесской областях. Что обусловило эту ситуацию, до сих пор не ясно. Возможное объяснение – в степном Побужье и Поингулье жило какое-то инородное население, которое вклинилось между двумя массивами носителей белозерской культуры. Скорее всего, именно с активностью этого населения связано появление такого яркого памятника, как городище Дикий Сад²⁶. И, вероятно, именно это население оставило захоронение из Новопетровки. Но независимо от того, к какой культуре отнести последний комплекс, он демонстрирует текст: «вытянутое труположение на спине + южная ориентировка», как и п. 17 из Креста. Вдобавок здесь, как и в комплексе из Креста, присутствовал колчаный набор²⁷. Пример новопетровского захоронения весьма показателен. Он свидетельствует о том, что упомянутый «текст» вполне мог сложиться и без влияния маклашевской культуры²⁸.

ПРИЛОЖЕНИЕ. СПИСОК ПОГРЕБЕННИЙ С ПСАЛИЯМИ МАКЛАШЕВСКОЙ КУЛЬТУРЫ (ТАТАРСТАН, РФ)

1. **Девичий Городок IV**, грунтовый могильник, п. 9. В погребении выявлен псалий из «кости» (Казаков, 2001, рис. 13: 19; Чижевский, 2001, с. 32). Полная публикация комплекса отсутствует. Нам известно лишь то, что захоронение было совершено в большой яме (4,0×1,8 м). Умершего сопровождали, помимо псалия, скелет овцы(?), кости лошади, диоритовая булава, бронзовые наконечник копья, «нож-кинжал» и другие вещи (Казаков, 2001, с. 65). Близ псалия размещались «дисковидные костяные детали» (Казаков, 2002, с. 84).

2. **Девичий Городок IV**, грунтовый могильник, п. 16. В захоронении находились

²⁶ См. псалии Дикого Сада (Горбенко, 2007а, рис. 1: 1-4; 2007б, с. 140; 2008, с. 386; 2016а, рис. 4: 16, 18; 2016б, рис. 1, 1б: 1, 2; Дикий Сад..., 2010; Подобед и др., 2013, с. 24; Горбенко, Олейниченко, 2017, рис. 2: 12, 25; и др.), узкая датировка которых в рамках белозерского времени неоднозначна и требует отдельной работы (ср. Отрощенко, 2008, с. 5-6; Дергачев, 2011, с. 243, 260; Бочкарев, 2017, с. 175).

²⁷ Увы, тип новопетровских стрел известен лишь по не вполне понятному описанию.

²⁸ Авторы благодарят А.А. Чижевского и С.В. Кузьминых, с которыми обсуждались положения этой статьи.

два псалия из «кости» (Казаков, 2002, с. 84, рис. 4: 1). В могиле обнаружен костяк мужчины, положенного в деревянном гробу вытянуто на спине головой на восток. Псалии вместе с двумя «костяными» кольцами лежали под ногами погребенного. Другой инвентарь представлен удлинённым «костяным» изделием с поперечным отверстием, бронзовыми ножом и «серьгами» (Там же, с. 83, 84);

3. **Измери VII**, грунтовый могильник, п. 14. В захоронении выявлен псалий из рога (Казаков, 1994, с. 109, рис. 8: 12; Чижевский, 2001, с. 32, рис. 1: 8). Он размещался между бедренными костями взрослого, которого положили в могилу вытянуто на спине головой на северо-запад. Другой инвентарь представлен двумя бронзовыми спирально-витыми височными подвесками и «подделкой из позвонка» (Казаков, 1994, табл. 1, с. 108, 110, рис. 4; 8: 9-11)²⁹.

4. **Маклашеевка II**, курган, п. 6. В захоронении выявлен псалий из рога лося (Збруева, 1952, с. 29, табл. 1, 9; Халиков, 1980,

²⁹ Говоря об измерских псалиях, обратим внимание и на псалии из п. 1 Измерского XVI могильника (см. статью Е.П. Казакова в этом сборнике).

табл. 19; 55, 15). В могиле находились костяки взрослого и ребенка, уложенных на спине головами на запад. Кости покрывал слой угля. Псалий находился у левого плеча взрослого. Другой инвентарь представлен сосудом и костяной бляшкой (Збруева, 1952, с. 29; Халиков, 1980, табл. 19);

5. **Мурзиха II**, грунтовый могильник, п. 173. В захоронении выявлены два псалия из «кости», один из которых орнаментирован (Чижевский, 2001, с. 32, рис. 1: 9; 2008, рис. 4: 4, 5; Кузьминых, Чижевский, 2009, рис. 6: 3, 4). Полная публикация комплекса отсутствует;

6. **Полянки II**, грунтовый могильник, п. 12. В захоронении выявлены два «костяных» псалия, один из которых незначительно поврежден (обломан один конец) (Халикова, 1967, с. 123, рис. П: 13, 14; Халиков, 1980, табл. 17; 55, 16, 17). В могиле находился костяк ребенка, уложенного вытянуто на спине головой на юго-запад. Псалии находились в головах. В погребении выявлены также бронзовая височная подвеска и кость животного (Халикова, 1967, табл. на с. 130, 131; Халиков, 1980, табл. 17).

ЛИТЕРАТУРА

Агульников С. Хронология и периодизация белозерских памятников Пруто-Днестровского междуречья // *Revista Arheologică, serie nouă*. 2005. Vol. I, nr. 1. С. 77-91.

Алейников В.В. Археологические работы на территории могильника Салок-I в 2004-2005 гг. // *Труды Археологического научно-исследовательского бюро*. Т. III / Ред. А.В. Захаров. Ростов-на-Дону: Археологическое научно-исследовательское бюро, 2008. С. 5-103.

Бандрівський М.С. До питання про датування кістяних стрижнеподібних псалиїв і поширення одноосьових колісниць (за матеріалами розкопок 2015 р. кургану в Гусятині на Збручі) // *Археологія та етнологія півдня східної Європи* / Відп. ред. З.П. Маріна. Дніпро: «Ліра», 2016. С. 49-58.

Березанская С.С. Усово Озеро. Поселение срубной культуры на Северском Донце. Киев: Наукова думка, 1990. 150 с.

Березанская С.С. Материалы бондарихинской культуры на поселении Усово Озеро // *Доба бронзи Доно-Донецького регіону (матеріали 5-го Українсько-Російського польового археологічного семінару)* / Ред. колегія Ю.М. Бровендер та ін. Київ, Вороніж, 2001. С. 11-15.

Бочкарев В.С. Знаменская находка // *Археология Восточно-Европейской степи*. Вып. 6 / Отв. ред. В.А. Лопатин. Саратов: Научная книга, 2008. С. 245-252.

Бочкарев В.С. Этапы развития металлопроизводства эпохи поздней бронзы на юге Восточной Европы // *Stratum plus*. 2017. № 2. С. 159-204.

Бочкарев В.С., Кузнецов П.Ф. Желобчатые псалии эпохи поздней бронзы евразийских степей // *Кони, колесницы и колесничие степей Евразии* / Отв. ред. П.Ф. Кузнецов. Екатеринбург; Самара; Донецк: ИЭРЖ, 2010. С. 292-343.

Буйнов Ю.В. Поселення бондарихинської культури біля с. Червоний Шлях на Харківщині // *Вісник Харківського національного університету ім. В.Н. Каразіна*. № 594. Історія. Вип. 35. Харків: НМЦ «СД», 2003. С. 4-13.

Буйнов Ю.В. Итоги раскопок поселения Студенок-5 и некоторые вопросы генезиса бондарихинской культуры // *Древности 2004: Харьковский историко-археологический ежегодник* / Гл. ред. В.И. Кадеев. Харьков: ХИАО НМЦ «МД», 2004. С. 141-153.

Буйнов Ю.В. Новые данные о хронологии памятников малобудковского типа // *LAUREA. К 80-летию профессора Владимира Ивановича Кадеева* / Гл. ред. С.И. Посрхов. Харьков: Константа, 2007. С. 170-176.

Буйнов Ю.В. К вопросу об этногенезе племен бондарихинской культуры // *Вісник Харківського національного університету ім. В.Н. Каразіна*. № 852. Історія. Вип. 41. Харків, 2009. С. 7-16.

- Вальчак С.Б.* Конское снаряжение в первой трети I-го тыс. до н.э. на Юге Восточной Европы. М.: Таус, 2009. 292 с.
- Вальчак С.Б., Мамонтов В.И., Сазонов А.А.* Ранние памятники черногорского этапа в Восточной Европе: происхождение и хронология // Историко-археологический альманах. Вып. 2 / Отв. ред. Р.М. Мунчаев. Армавир; Москва: ИА РАН, АрмКМ, 1996. С. 23-44.
- Ванчугов В.П.* Белозерские памятники в Северо-Западном Причерноморье. Киев: Наукова думка, 1990. 166 с.
- Ванчугов В.П.* Погребальный обряд белозерской культуры Северо-Западного Причерноморья (опыт социальной реконструкции) // Археология и этнология Восточной Европы: материалы и исследования. Сборник научных работ, посвященный 60-летию В.Н. Станко / Отв. ред. С.А. Булатович. Одесса: Гермес, 1997. С. 154-167.
- Газимзянов И.Р., Хохлов А.А.* Антропологический состав населения Среднего Поволжья переходного периода от поздней бронзы к раннежелезному веку // Филология и культура. Philology and culture. № 2 (28). Казань: КФУ, 2012. С. 204-216.
- Гершкович Я.П.* Этнокультурные связи в эпоху поздней бронзы в свете хронологического соотношения памятников (Нижнее Поднепровье – Северо-Восточное Приазовье – Подонцовье) // Археологический альманах. № 7 / Гл. ред. А.В. Колесник. Донецк: КИТИС, 1998. С. 61-92.
- Гершкович Я.П.* Центральноазиатский компонент на юге Восточной Европы в заключительный период позднего бронзового века // Вестник МИЦАИ. № 2. Самарканд: МИЦАИ, 2005. С. 21-27.
- Гершкович Я.П.* Суботовское городище в свете новых исследований // Ранній залізний вік Євразії: до 100-річчя від дня народження О.І. Тереножкина / Відп. ред. С.А. Скорий. Київ: ІА НАНУ, 2007. С. 58-60.
- Гершкович Я.П.* Суботовское городище. Киев: ИА НАНУ, 2016. 508 с.
- Горбенко К.* Городище «Дикий Сад» у XIII-IX ст. о н.е. // Єдiнако. Науковий щоквартальник. № 1(1) (липень-вересень) / Гол. ред. О. Тригуб. Київ, Миколаїв: Лукомор'є, 2007а. С. 7-14.
- Горбенко К.В.* Исследования укрепленного поселения «Дикий Сад» в 2006 г. // Археологічні дослідження в Україні 2005-2007 рр. / Ред. Н.О. Гаврилюк, М.П. Тимченко. Київ; Запоріжжя: Дике поле, 2007б. С. 139-144.
- Горбенко К.В.* Предварительные итоги археологических исследований укрепленного поселения эпохи поздней бронзы Дикий Сад // Труды II (XVIII) Всероссийского археологического съезда в Суздале. Т. I / Отв. ред. А.П. Деревянко, Н.А. Макаров. М.: ИА РАН, 2008. С. 384-387.
- Горбенко К.* Основные аспекты материальной культуры городища Дикий Сад // Єдiнако. Науковий щоквартальник. № 4(16) (жовтень-грудень) Спецвипуск: Forum Olbicum I. Пам'яті В.В. Крапівіної / Уп.: Н.О. Гаврилюк, О.І. Смирнов. Київ, Миколаїв: Лукомор'є, 2016а. С. 19-32.
- Горбенко К.В.* Укрепленное поселение Дикий Сад в контексте древностей финальной бронзы Северо-Западного Причерноморья // Внешние и внутренние связи степных (скотоводческих) культур Восточной Европы в энеолите и бронзовом веке (V-II тыс. до н. э.). Круглый стол, посвященный 80-летию со дня рождения С.Н. Братченко (Санкт-Петербург, 14-15 ноября 2016 г.): Материалы / Отв. ред. В.А. Алёкшин. СПб., 2016б. С. 118-122.
- Горбенко К., Олейніченко Є.* Розкопки на території «ближнього передмістя» городища Дикий Сад у 2016 році // Аркасівські читання: історичні дослідження на сучасному етапі розвитку гуманітарної науки: матеріали VII міжнародної науково-практичної конференції (26 квітня 2017 р.) / Відп. за вип. О.В. Господаренко. Миколаїв: МНУ ім. В.О. Сухомлинського, 2017. С. 11-13.
- Горбов В.Н.* К проблеме культурной атрибуции поселения на Белозерском лимане // Конвергенция и дивергенция в развитии культур эпохи бронзы Средней и Восточной Европы. Ч. II / Отв. ред. В.М. Массон. Саратов; СПб.: ИИМК РАН, 1995. С. 52-72.
- Горбов В.Н.* Финал бронзового века Северо-Восточного Приазовья и некоторые проблемы региональных различий // Северо-Восточное Приазовье в системе евразийских древностей (энеолит и бронзовый век). Часть вторая / Гл. ред. В.Н. Горбов. Донецк: ДонГУ, 1996. – С. 13-21.
- Горбов В.Н., Усачук А.Н.* Бондарихинское поселение предскифского времени и некоторые аспекты адаптации домостроительства к природным условиям // Донецкий археологический сборник. Вып. 9 / Гл. ред. П.В. Добров. Донецк: ДонГУ, 2001. С. 15-45.
- Горбунов В.С., Обыденнов М.Ф.* Находки костяных псалиев эпохи бронзы в Башкирии // СА. 1975. № 2. С. 254-257.
- Граков Б.Н., Тереножкин А.И.* Субботовское городище (Раскопки 1955 г.) // СА. 1958. № 2. С. 164-178.
- Деоник Д.В., Крупнов Е.И.* Змейское поселение кобанской культуры // Археологические раскопки в районе Змейской Северной Осетии. Труды археологической экспедиции 1953-1957 г. / Материалы по археологии и древней истории Северной Осетии. Т. 1 / Отв. ред. Е.И. Крупнов. Орджоникидзе: Сев.-Осетин. кн. изд-во, 1961. С. 11-50.
- Дергачев В.А.* Топоры-кельты поздней бронзы Карпато-Подунавья. Вып. 2. Кельты и серпы Нижнего Подунавья. Кишинэу, 2011. 464 с.
- Дикий Сад.* Град бронзового века. Николаев, 2010. 28 с.
- Дремов И.И., Семенова И.В.* Материалы предсавроматского времени из Саратовского Поволжья // Проблемы

археологии Юго-Восточной Европы. (тезисы докладов VII Донской археологической конференции) / Редкол. В.Я. Кияшко и др. Ростов-на-Дону, 1998. С. 101-102.

Дударев С.Л. О хронологии некоторых памятников конца II – начала I тысячелетия до н.э. из Чечено-Ингушетии // Проблемы хронологии погребальных памятников Чечено-Ингушетии / Отв. ред. В.Б. Виноградов. Грозный: ЧИГУ, 1986. С. 24-33.

Дударев С.Л. Из истории связей населения Кавказа с киммерийско-скифским миром. Грозный: ЧИГУ, 1991. 156 с.

Дударев С.Л. Взаимоотношения племен Северного Кавказа с кочевниками юго-восточной Европы в предскифскую эпоху (IX – первая половина VII вв. до н.э.). Армавир: Армавир. полиграф. предприятие, 1999. 405 с.

Евдокимов Г.Л. Некоторые итоги изучения материалов Брилевского могильника // Проблемы скифо-сарматской археологии Северного Причерноморья (к 100-летию Б.Н. Гракова): III Граковские чтения / Отв. ред. П.П. Толочко. Запорожье: ЗапорожГУ, 1999. С. 99-103.

Екимов Ю.Г., Пряхин А.А. Костяные псалии эпохи бронзы с территории лесостепного Подонья // Древняя история Поволжья / Научные труды; Т. 230 / Отв. ред. С.Г. Басин. Куйбышев: КПИ, 1979. С.78-85.

Збруева А.В. История населения Прикамья в ананьинскую эпоху / Материалы и исследования по археологии Урала и Приуралья. Т. V / МИА; № 30. М.: АН СССР, 1952. 326 с.

Иванова С.В., Петренко В.Г., Ветчинникова Н.Е. Курганы древних скотоводов междуречья Южного Буга и Днестра. Одесса: КП ОГТ, 2005. 207 с.

Казаков Е.П. Измерский VII могильник // Памятники древней истории Волго-Камья / Отв. ред. П.Н. Старостин. Казань: ИЯЛИ, 1994. С. 104-123.

Казаков Е.П. Памятники эпохи бронзы // Очерки по археологии Татарстана / Отв. ред. П.Н. Старостин. Казань: Школа, 2001. С. 56-73.

Казаков Е.П. О некоторых итогах работы Раннеболгарской экспедиции в 2001 году // Археологические открытия в Татарстане: 2001 год / Отв. ред. Ф.Ш. Хузин. Казань: Школа, 2002. С. 83-87.

Кашуба М.Т. Ранние смычковые фибулы Северного Причерноморья как хронологические реперы // Ранній залізний вік Євразії: до 100-річчя від дня народження О.І. Тереножкіна / Відп. ред. С.А. Скорий. Київ: ІА НАНУ, 2007. С. 84-86.

Кашуба М.Т. Ранняя фибула из поселения кобанской культуры Змейское и северопонтийские смычковые фибулы XI-X вв. до н.э. // Вопросы древней и средневековой археологии Кавказа / Отв. ред. Х.М. Мамаев. Грозный: ИГИ; М.: ИА РАН, 2011. С. 61-78.

Кашуба М.Т. «Ускользящее» железо, или Переход к раннему железному веку в Восточном Прикарпатье // Российский археологический ежегодник. № 3 / Отв. ред. Л.Б. Вишняцкий. СПб.: Университет. изд. консорциум, 2013. С. 233-257.

Козенкова В.И. Типология и хронологическая классификация предметов кобанской культуры: Восточный вариант / САИ; Вып. В2-5. М.: Наука, 1982. 177 с.

Козенкова В.И. Кобанская культура и окружающий мир: (взаимосвязи, проблемы судьбы и следов разнокультурных инфильтраций в местной среде). М.: Таус, 2013. 252 с.

Колев Ю.И. Заключительный этап эпохи бронзы в Поволжье // История Самарского Поволжья с древнейших времен до наших дней. Бронзовый век / Ред. Ю.И. Колев и др. Самара: СНЦ РАН, 2000. С. 152-208.

Колотухин В.А. Обследование памятников предскифского и раннескифского времени в Крыму // СА. 1982. № 1. С. 105-119.

Колотухин В.А. Поздний бронзовый век Крыма. Киев: Сталос, 2003. 138 с.

Кореньюк С.Н. Ананьинская культура в трудах А.П. Смирнова и новые данные в ее изучении // Научное наследие А.П. Смирнова и современные проблемы археологии Волго-Камья: материалы научной конференции / Тр. ГИМ; Вып. 22 / Отв. ред. И.В. Белоцерковская. М.: ГИМ, 2000. С. 68-82.

Кореньюк С.Н., Мельничук А.Ф., Перескоков М.Л. Современное состояние проблем изучения среднего и позднего этапов ананьинской культуры в Прикамье // Ананьинский мир: истоки, развитие, связи, исторические судьбы / АЕС; Вып. 20 / Отв. ред. С.В. Кузьминых, А.А. Чижевский. Казань: Отечество, 2014. С. 116-131.

Кореньюк В.А. Погребения перехода от бронзы к железу в степях Юго-Восточной Европы (состояние источников и проблема отбора фактов) // СА. 1985. № 4. С. 54-62.

Корохина А.В. Кераміка бондарихинської культури: Автореф. дис. ... канд. іст. наук. – Київ: ІА НАНУ, 2011. 20 с.

Корохина А.В. Северо-восточный вектор связей населения Днепро-Донской лесостепи в заключительный период бронзового века // Ананьинский мир: истоки, развитие, связи, исторические судьбы / АЕС. Вып. 20 / Отв. ред. С.В. Кузьминых, А.А. Чижевский. Казань: Отечество, 2014. С. 132-146.

Крупнов Е.И. Древняя история Северного Кавказа. М.: АН СССР, 1960. 520 с.

Крушельницька Л.І. Культура Ноа на землях України. Львів: Наук. б-ка ім. В. Стефаника НАНУ, 2006. 176 с.

Кузьмина Е.Е. Откуда пришли индоарии? Материальная культура племен андроновской общности и происхождение индоиранцев. М.: Вост. лит., 1994. 464 с.

Кузьминых С.В. О некоторых дискуссионных проблемах бронзового века Среднего Поволжья (в связи с работами 70-90-х гг. XX в.) // Вопросы древней истории Волго-Камья / Ред. Е.П. Казаков и др. Казань: Мастер-Лайн, 2001. С. 14-29.

Кузьминых С.В., Чижевский А.А. Ананьинский мир: взгляд на современное состояние проблемы // У истоков археологии Волго-Камья (к 150-летию открытия Ананьинского могильника) / АЕС; Вып. 8 / Отв. ред. С.В. Кузьминых, А.А. Чижевский. Елабуга: ИИ АН РТ, ИА РАН, ЕИАХМЗ, 2009. С. 29-55.

Лесков А.М. Кировское поселение // Древности Восточного Крыма (Предскифский период и скифы) / Отв. ред. А.М. Лесков. Киев: Наукова думка, 1970. С. 7-59.

Лесков А.М. Предскифский период в степях Северного Причерноморья // Проблемы скифской археологии / МИА № 177. М.: Наука, 1971. С. 75-91.

Лесков А.М. Курганы: находки, проблемы. Л.: Наука, 1981. 181 с.

Лысенко С.Д. К вопросу о культурной принадлежности Гордеевского могильника // Stratum plus. 2015. № 2. С. 207-230.

Мамонтов В.И. Материалы курганного могильника у озера Подгорное // Историко-археологические исследования в Нижнем Поволжье. Вып. 3 / Отв. ред. Б.Ф. Железчиков. Волгоград: ВолГУ, 1999. С. 46-89.

Марков В.Н. К постановке проблемы происхождения памятников маклашеевского типа // Эпоха бронзы Нижнего Прикамья: Тез. науч. конф. Казань: НЦАИ, 1996. С. 10-12.

Марковин В.И. Дагестан и Горная Чечня в древности. Каякентско-хорочоевская культура / МИА № 122. М.: Наука, 1969. 116 с.

Марковин В.И. Зандакский могильник эпохи раннего железа на реке Ярык-су (Северо-Восточный Кавказ). М.: Наука, 2002. 154 с.

Махортых С.В. Киммерийцы и население Волго-Камья в раннем железном веке // Ананьинский мир: истоки, развитие, связи, исторические судьбы / АЕС; Вып. 20 / Отв. ред. С.В. Кузьминых, А.А. Чижевский. Казань: Отечество, 2014. С. 455-477.

Мельников Е.Н. Материалы финала эпохи бронзы с территории Верхнего Подонья // Археологические памятники Восточной Европы. Вып. 9 / Отв. ред. А.Т. Синюк. Воронеж: ВГПУ, 2002. С. 112-119.

Никитенко Н.И. Начало освоения железа в белозерской культуре // РА. 1998. № 3. С. 36-47.

Обыденнов М.Ф. Археологические культуры конца бронзового века Прикамья. Уфа: БЭК, 1998. 205 с.

Отрощенко В.В. Белозерская культура // Березанская С.С., Отрощенко В.В., Чередниченко Н.Н., Шарафутдинова И.Н. Культуры эпохи бронзы на территории Украины. Киев: Наукова думка, 1986. С. 118-152.

Отрощенко В.В. Проблеми періодизації культур середньої та пізньої бронзи півдня Східної Європи (культурно-стратиграфічні зіставлення). Київ: ІА НАНУ, 2001. 288 с.

Отрощенко В. Укріплене поселення «Дикий Сад» у системі пам'яток білозерської культури // Ефінако. Науковий щоквартальник. № 1-4(3) (січень-грудень) / Гол. ред. М. Шитюк. Київ, Миколаїв: Лукомор'є, 2008. С. 5-10.

Отрощенко В.В. Повертаючись до теми останніх поховань зрубної спільноти // Донецький археологічний збірник. № 16 / Гол. ред. Р.О. Литвиненко. Донецьк: ДонНУ, 2012. С. 246-250.

Отрощенко В.В., Шевченко Н.П. О восточной границе и восточных связях племен белозерской культуры // Межплеменные связи эпохи бронзы на территории Украины / Отв. ред. И.И. Артеменко. Киев: Наукова думка, 1987. С. 131-144.

Панковський В.Б. Кістяна і рогова індустрія доби пізньої бронзи в Північному Причорномор'ї: Дисс. ... канд. іст. наук. Київ: ІА НАНУ, 2012а. 596 с.

Панковський В.Б. Кістяна і рогова індустрія доби пізньої бронзи в Північному Причорномор'ї: Автореф. дис. ... канд. іст. наук. Київ: ІА НАНУ, 2012б. 15 с.

Подобед В.А., Усачук А.Н., Цимиданов В.В. Некоторые дискуссионные проблемы археологии юга Восточной Европы финала бронзового века // Донецький археологічний збірник. № 16 / Гол. ред. Р.О. Литвиненко. Донецьк: ДонНУ, 2012. С. 194-245.

Подобед В.А., Усачук А.Н., Цимиданов В.В. Конская узда – атрибут инициаций? (По материалам культур степной и лесостепной Евразии финала поздней бронзы и начала раннего железа) // Древности Сибири и Центральной Азии. № 5 (17) / Отв. ред. В.И. Соенов. Горно-Алтайск: ГАГУ, 2013. С. 23-44.

Подобед В.А., Усачук А.Н., Цимиданов В.В. Взгнудавшие лошадей (стержневидные псалии Евразии конца II – начала I тыс. до н.э.: типологические и хронологические сопоставления) // Древности Сибири и Центральной Азии. № 7 (19) / Отв. ред. В.И. Соенов. Горно-Алтайск: ГАГУ, 2014. С. 85-117.

Потапов В.В. Погребения кобяковской культуры на станции Хапры // РА. 1993. № 3. С. 218-220.

Потапов В.В. Об одной группе погребений из Саратовского Поволжья // Степи Евразии в древности и средневековье: материалы международной научной конференции, посвященной 100-летию со дня рождения М.П. Грязнова. Кн. I / Отв. ред. Ю.Ю. Пиотровский. СПб.: Гос. Эрмитаж, 2002. С. 213-216.

Потапов В.В. Пластинчатые височные кольца и подвески на Нижнем Дону и в Предкавказье (финальный этап эпохи бронзы) // РА. 2010. № 1. С. 155-157.

Потапов В.В. Погребение эпохи финальной бронзы из могильника «Крест» в дельте Дона // Археологические записки. Вып. 8 / Отв. ред. В.Я. Кияшко. Ростов-на-Дону: ДАО, 2013а. С. 213-229.

Потапов В.В. «Некоторые дискуссионные проблемы» финальной бронзы и некоторые дискуссионные решения этих проблем // Донецкий археологический сборник. № 17 / Гол. ред. Р.О. Литвиненко. Донецк: ДонНУ, 2013б. С. 225-270.

Ромашко В.А. Об одном из типов псалиев рубежа II – начала I тысячелетия до н.э. // Проблемы археологии Поднепровья. Вып. 2 / Отв. ред. И.Ф. Ковалева. Днепропетровск: ДГУ, 1985. С. 90-97.

Ромашко В.А. Заключительный этап позднего бронзового века Левобережной Украины (по материалам богуславско-белозерской культуры). Киев: КНТ, 2013. 592 с.

Смирнова Г.И. Псалии типа Борьяш в культуре Ноа // КСИА. 1970. Вып. 123. С. 106-110.

Тереножкин А.И. Предскифский период на Днепровском Правобережье. – Киев: АН УССР, 1961. 248 с.

Тереножкин А.И. Киммерийцы. Киев: Наукова думка, 1976. 224 с.

Трубников В.В. Поселение финала эпохи поздней бронзы в низовьях р. Северский Донец // Труды Археологического научно-исследовательского бюро. Т. IV / Ред. А.В. Захаров. Ростов-на-Дону: Археологическое научно-исследовательское бюро, 2009. С. 149-172.

Усачук А.Н. Древнейшие псалии (изготовление и использование). Киев; Донецк: ИА НАНУ, 2013. 304 с.

Халиков А.Х. Поселения эпохи бронзы в Среднем Поволжье (Из работ в зоне строительства Куйбышевской ГЭС) // КСИИМК. 1953. Вып. L. С. 31-42.

Халиков А.Х. Приказанская культура и ее роль в формировании ананьинской культуры // Труды IV Уральского археологического совещания / УЗ ПГУ; № 148 / Отв. ред. В.А. Оборин. Пермь: ПГУ, 1967. С. 7-28.

Халиков А.Х. Приказанская культура // СА. 1968. № 2. С. 23-40.

Халиков А.Х. Приказанская культура / САИ. Вып. В1-24. М.: Наука, 1980. 129 с.

Халиков А.Х. Приказанская культура // Эпоха бронзы лесной полосы СССР: Археология СССР / Отв. ред. О.Н. Бадер и др. М.: Наука, 1987. С. 139-146.

Халикова Е.А. Второй Полянский могильник // Труды IV Уральского археологического совещания / УЗ ПГУ; № 148 / Отв. ред. В.А. Оборин. Пермь: ПГУ, 1967. С. 116-132.

Хреков А.А. К вопросу о памятниках финальной бронзы Волго-Донского Лесостепного междуречья // Археологическое наследие Саратовского края. Охрана и исследования в 2001 году. Вып. 5 / Отв. ред. В.А. Волков. Саратов: Научная книга, 2003. С. 103-128.

Чижевский А.А. Е.А. Халикова и проблема хронологии маклашеевского этапа приказанской культуры // Вопросы древней истории Волго-Камья / Ред. Е.П. Казаков и др. Казань: Мастер-Лайн, 2001. С. 30-36.

Чижевский А.А. Погребальные памятники населения Волго-Камья в финале бронзового – раннем железном веках (предананьинская и ананьинская культурно-исторические области): Автореф. дисс. ... канд. ист. наук. М.: ИА РАН, 2002. 26 с.

Чижевский А.А. Погребальные памятники населения Волго-Камья в финале бронзового – раннем железном веках (предананьинская и ананьинская культурно-исторические области) / АЕС; Вып. 5. Казань: Школа, 2008. 172 с.

Шановалов Т.А. Поселение срубной культуры у с. Ильичевка на Северском Донце // Энеолит и бронзовый век Украины. Исследования и материалы / Ред. С.С. Березанская и др. Киев: Наукова думка, 1976. С. 150-172.

Шарафутдинова И.Н. Степное Поднепровье в эпоху поздней бронзы. Киев: Наукова думка, 1982. 157 с.

Berezanskaja S.S. Hordeevka – ein bronzezeitliches Kurgan-Gräberfeld am Südlichen Bug // J. Machnik (Hrsg.). Das Karpatenbecken und die osteuropäische Steppe. Nomadenbewegungen und Kulturaustausch in den vorchristlichen Metalzeiten (4000-500 v.Chr.). München: Randen / Westf., 1998. S. 325-341.

Boroffka N. Bronze- und früheisenzeitliche Geweihtrensenknebel aus Rumänien und ihre Beziehungen. Alte Funde aus dem Museum für Geschichte Aiud, Tell II // Eurasia Antiqua. 1999. Bd. 4. S. 81-135.

Vinogradov V.V., Dudarev S.L. Spätbronzezeitliche Gräberfelder bei Majrtup in Čečenien. // Eurasia Antiqua. 2000. Bd. 6. S. 361-403.

Kašuba M. Die ältesten Fibeln im Nordpontos. Versuch einer Typologie der einfachen Violinbogenfibeln im südlichen Mittel-, Süd- und Südosteuropa // Eurasia Antiqua. 2008. Bd. 14. S. 193-231.

Kločko V.I. Die Süd- und Westbeziehungen der Ukraine rechts des Dneprs im 2. und frühen 1. Jahrtausend v.Chr. // J. Machnik (Hrsg.). Das Karpatenbecken und die osteuropäische Steppe. Nomadenbewegungen und Kulturaustausch in den vorchristlichen Metallzeiten (4000-500 v.Chr.). München: Randen / Westf., 1998. S. 343-351.

Levițki O. Cultura Hallstattului canelat la răsărit de Carpați / Biblioteca thracologica. Vol. VII. București: Institutul Român de tracologie, 1994. 255 p.

Otroščenko V.V. Die Westbeziehungen der Belozerka-Kultur // J. Machnik (Hrsg.). Das Karpatenbecken und die osteuropäische Steppe. Nomadenbewegungen und Kulturaustausch in den vorchristlichen Metallzeiten (4000-500 v.Chr.). München: Randen / Westf., 1998. S. 353-360.

Pankovskiy V. Deer Antler Cheekpiece from Ushkalka-I. Expertise and Advice on Typological Classification // Mensch, Kultur und Gesellschaft von der Kupferzeit bis zur frühen Eisenzeit im Nördlichen Eurasien. Beiträge zu Ehren zum 60. Geburtstag von Eugen Sava. Chișinău, 2016. P. 225-242.

Gerškovič J.P. Studien zur spätbronzezeitlichen Sabatinovka-Kultur am unteren Dnepr und an der Westküste des Azov'schen Meeres / Archäologie in Eurasien. Bd. 7. Rahden Westf.: Leidorf, 1999. 107 s.

Sava E. Die Rolle der «östlichen» und «westlichen» Elemente bei der Genese des Kulturkomplexes Noua-Sabatinovka (Nach den Materialien des Prut-Dnestr-Zwischenstromgebiets) // J. Machnik (Hrsg.). Das Karpatenbecken und die osteuropäische Steppe. Nomadenbewegungen und Kulturaustausch in den vorchristlichen Metallzeiten (4000-500 v.Chr.). München: Randen / Westf., 1998. S. 267-312.

Hüttel H.-G. Bronzezeitliche trensen in Mittel – und Osteuropa // Prähistorische Bronzefunde. Bd. XVI: 2. München: C.H. Beck-Verlag, 1981. 209 s.

Информация об авторах:

Подобед Вячеслав Анатольевич, старший научный сотрудник, Отдел охраны памятников археологии, Донецкий областной краеведческий музей (г. Донецк, Украина); archaeodon@front.ru

Усачук Анатолий Николаевич, кандидат исторических наук, старший научный сотрудник, Отдел охраны памятников археологии, Донецкий областной краеведческий музей (г. Донецк, Украина); dood@mail.ru

Цимиданов Виталий Владиславович, кандидат исторических наук, ведущий научный сотрудник, Отдел охраны памятников археологии, Донецкий областной краеведческий музей (г. Донецк, Украина); archaeodon@front.ru

HORSE BRIDLE OF THE MAKLASHEEVO CULTURE: THE ISSUE OF ORIGIN

V.A. Podobed, A.N. Usachuk, V.V. Tsimidanov

The authors analyze the available materials and suggest that the psalia of the Maklasheevo culture can be legitimately synchronized with the psalia used in the southern part of Eastern Europe during the subsequent Belozersk period. The early Belozersk psalias of the south of Eastern Europe are prototypes for the late Belozersk psalia of this territory, and for the psaltery of the Maklasheevo culture. At the same time, no psalia which are similar to the Early Belozersk ones in question have been discovered in the Volga-Kama region. Obviously, the Late Belozersk type of psalia appeared in the area of the Maklasheevo culture in an already established form. The authors also suggest a certain influence on the horse bridle of the Volga-Kama region from the east - the Trans-Urals and Siberia. However, the strongest influence on the appearance of the Maklasheevo bridle was made by the cultures (or a single culture) of the southern part of Eastern Europe. This was most likely facilitated by the fact that certain groups of the Maklasheevo culture settled in the steppe. Due to the scarcity of available information the scale of penetration of the Maklasheevo culture representatives into the steppe remains uncertain: it either had a character of a migration or short-term visits.

Keywords: psalia, bridle, Maklasheevo culture, Belozersk period, forest-steppe, steppe.

About the authors

Podobed Vyacheslav A., senior research scientist, Donetsk Museum of Regional Studies (Donetsk, Ukraine); archaeodon@front.ru

Usachuk Anatoliy N., Ph.D. (History), senior research scientist, Donetsk Museum of Regional Studies (Donetsk, Ukraine); dood@mail.ru

Tsimidanov Vitaliy V., Ph.D. (History), leading research scientist, Donetsk Museum of Regional Studies (Donetsk, Ukraine); archaeodon@front.ru

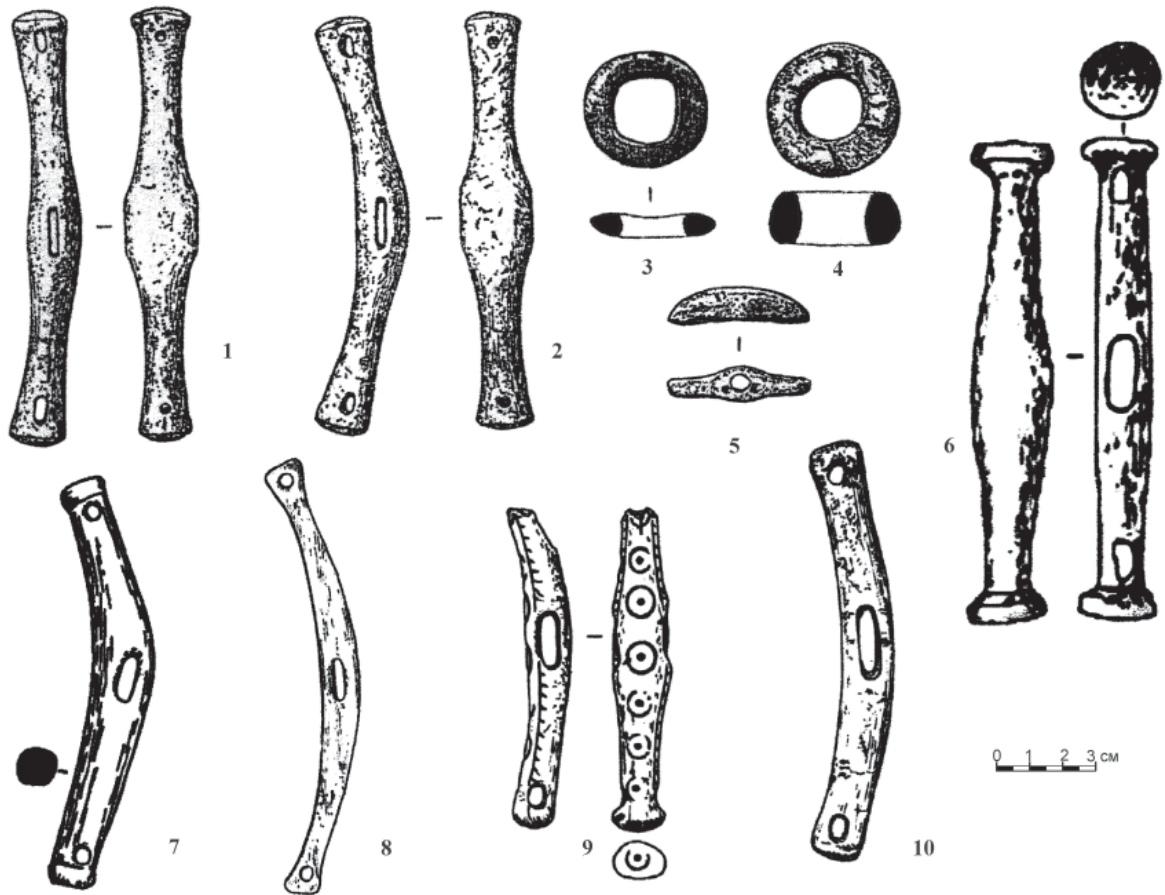


Рис. 1. 1-5 – Девичий Городок IV, п. 16 (Казаков, 2002); 6 – Девичий Городок IV, п. 9 (без масштаба) (Казаков, 2001); 7 – Измери VII, п. 14 (Казаков, 1994); 8 – Маклашеевка II, курган, п. 6 (Збруева, 1952); 9-11 – Мурзиха II, п. 173 (Чижевский, 2008).

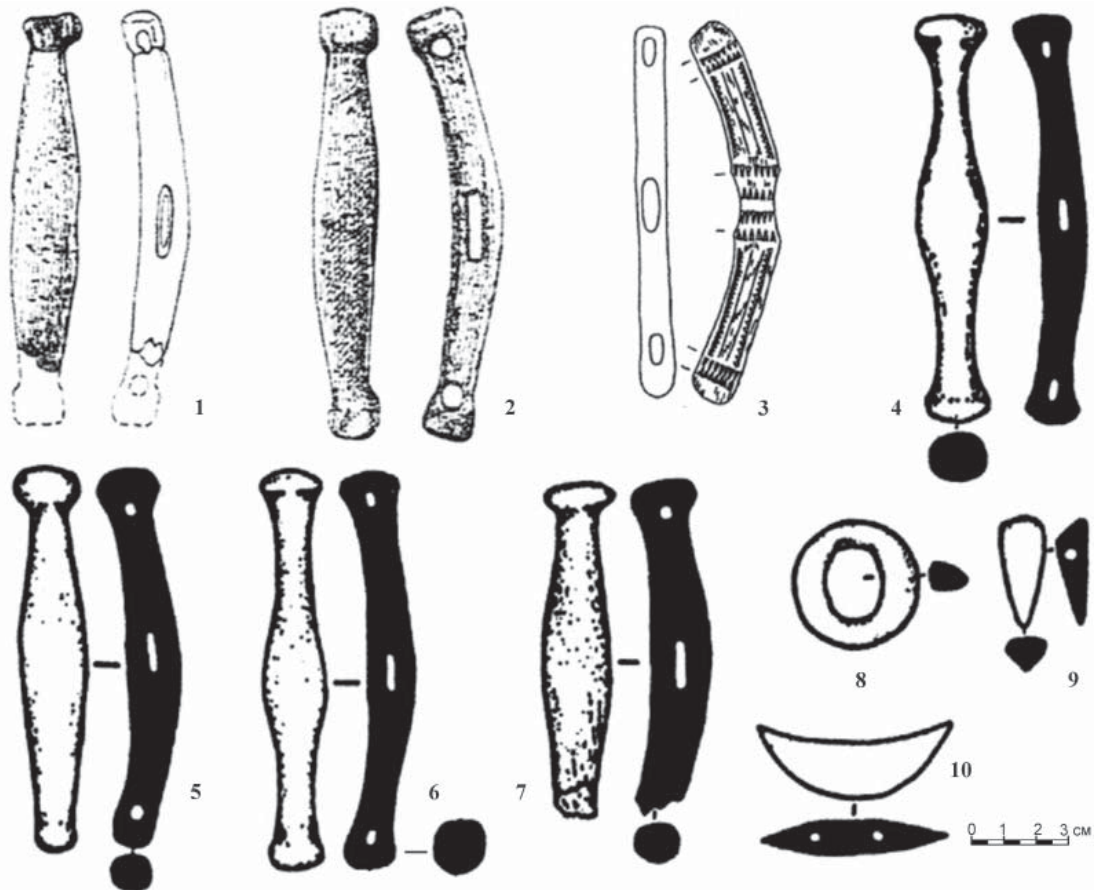


Рис. 2. 1, 2 – Полянки II, 12 (Халикова, 1967); 3 – Мурадымово-1 (Коренюк и др., 2014); 4-10 – Подгорный, 5/1 (Вальчак и др., 1996).

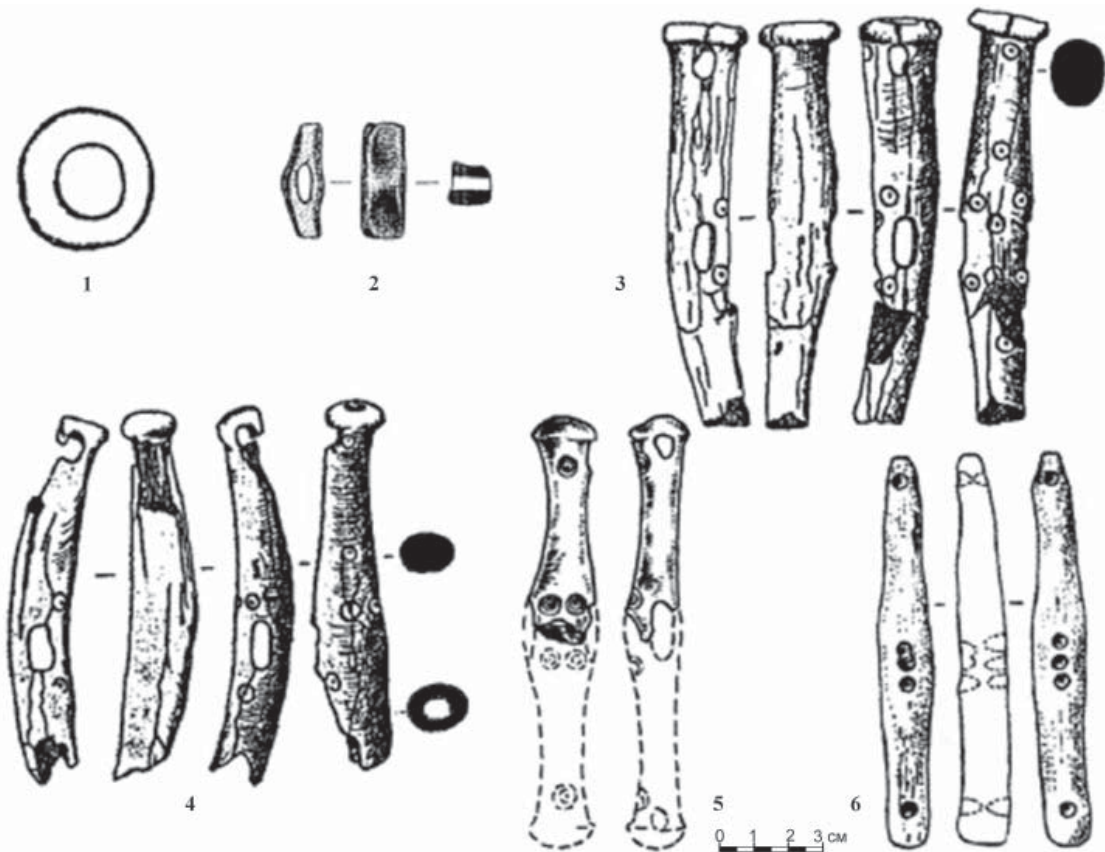


Рис. 3. 1 – Зандак (Вальчак, 2009); 2 – Салок I, п. 27 (Алейников, 2008); 3, 4 – Майргуп 2, п. 28 (Дударев, 1991); 5 – Тринка (Levički, 1994); 6 – Старая Игрень (Ромашко, 1985).

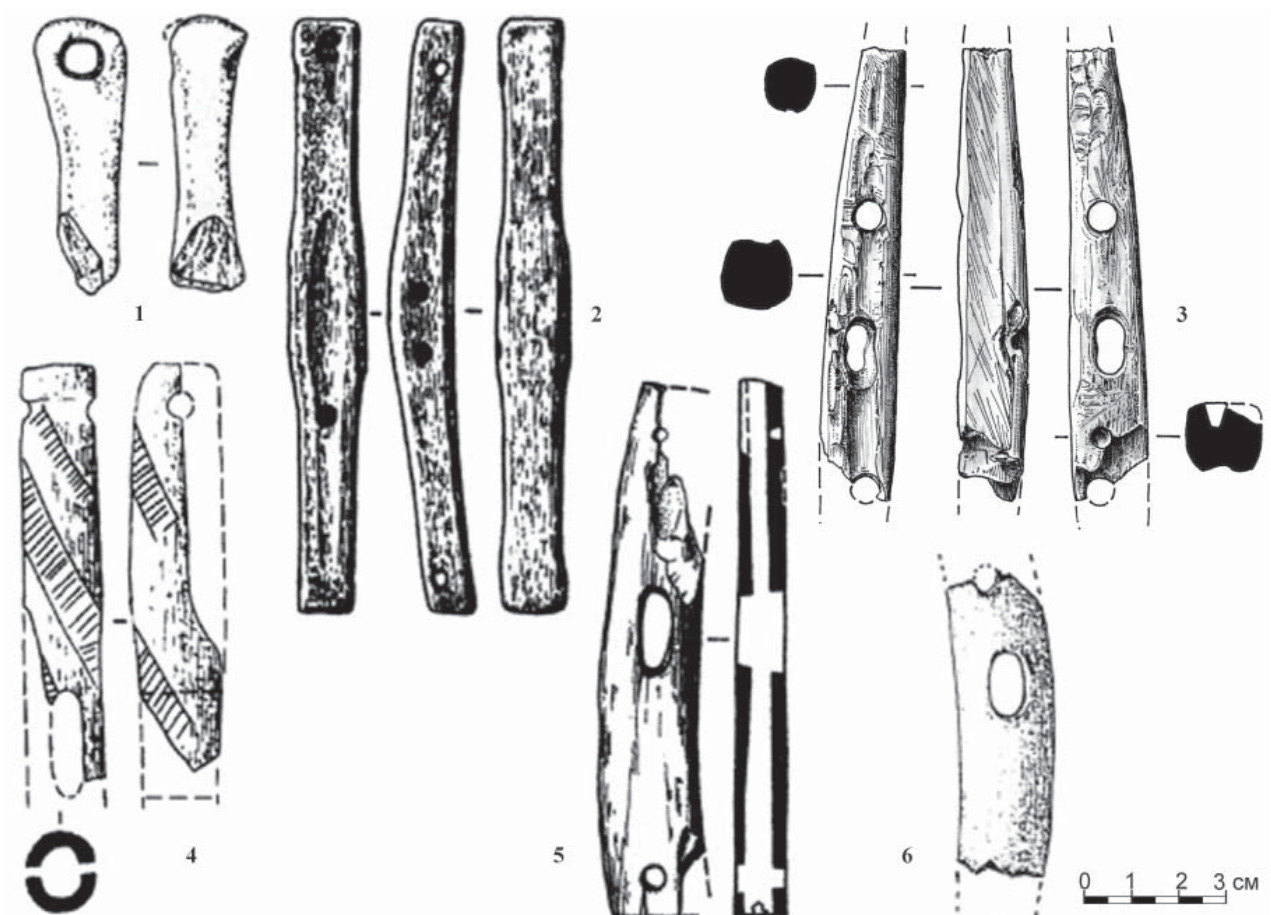


Рис. 4. 1 – Закатное I (Трубников, 2009); 2 – Усово Озеро (Березанская, 1990); 3 – Зливки (рисунок А.Н. Усачука); 4 – Ушкалка В (Гершкович, 1998); 5 – Безыменное-II (Горбов, 1995); 6 – Глубокое Озеро 2 (Гершкович, 1998).