

Академия наук Республики Татарстан
Институт археологии им. А.Х.Халикова АН РТ

АРХЕОЛОГИЯ ЕВРАЗИЙСКИХ СТЕПЕЙ

**ВОЕННАЯ АРХЕОЛОГИЯ:
ДРЕВНЕЕ И СРЕДНЕВЕКОВОЕ ВООРУЖЕНИЕ
ЕВРАЗИИ**

**№ 5
2017**

Главный редактор:

чл.-корр. АН РТ, докт. ист. наук А.Г. Ситдииков

Ответственный редактор:

докт. ист. наук И.Л. Измайлов

Ответственный секретарь: А.С. Беспалова**Редакционный совет:**

Атанасов Г., д.и.н., проф. (Силистра, Болгария); **Авербух А.**, д-р, (Париж, Франция); **Афонсо Марреро Х.А.**, проф. (Гранада, Испания); **Бороффка Н.**, д-р, проф. (Берлин, Германия); **Виноградов Н.Б.**, д.и.н., проф. (Челябинск); **Канторович А.Р.**, д.и.н., проф. (Москва); **Кожокару В.**, д-р хабилитат (Яссы, Румыния); **Напольских В.В.**, д.и.н., чл.-корр. РАН (Ижевск); **Скакун Н.Н.**, к.и.н. (Санкт-Петербург); **Франсуа В.**, д-р хабилитат (Экс-ан-Прованс, Франция); **Хайрутдинов Р.Р.**, к.и.н. (Казань); **Черных Е.Н.**, д.и.н., проф., чл.-корр. РАН (Москва); **Шуныков М.В.**, д.и.н., проф., чл.-корр. РАН (Новосибирск); **Янхунен Ю.**, д.и.н., проф. (Хельсинки, Финляндия).

Редакционная коллегия:

Бобров Л.А., д.и.н. (Новосибирск); **Ганбат Н.**, д.и.н. (Улан-Батор, Монголия); **Горбунов В.В.**, д.и.н. (Барнаул); **Губайдуллин А.М.**, к.и.н. (Казань); **Кирпичников А.Н.**, д.и.н., проф. (Санкт-Петербург); **Кушкумбаев А.К.**, д.и.н. проф. (Астана, Казахстан); **Иванов В.А.**, д.и.н., проф. (Уфа); **Измайлов И.Л.**, д.и.н. (Казань); **Йотов В.**, д.и.н., доц. (Варна, Болгария); **Нарожный Е.И.**, д.и.н. (Армавир); **Худяков Ю.С.**, д.и.н., проф. (Новосибирск).

Редакционная коллегия номера:

д.и.н. Е.И. Нарожный, д.и.н. И.Л. Измайлов, к.и.н. В.Н. Чхаидзе

Адрес редакции:

420012, г. Казань, ул. Некрасова, 28, пом. 1203

Телефон: (843)210-19-76

archeosteppe@gmail.com<https://www.evrazstep.ru>

ARCHAEOLOGY OF THE EURASIAN STEPPES

№ 5 2017

Editor-in-Chief:

Corresponding Member of the Tatarstan Academy of Sciences,
Doctor of Historical Sciences **A.G. Sitdikov**

Executive editor:

Doctor of Historical Sciences **Iskander L. Izmailov**

Executive Secretary: Antonina S. Bespalova

Atanasov Georgy, Dr. Hab., Prof. (Silistra, Bulgaria); **Afonso Marrero José Andrés**, PhD, Prof. (Granada, Spain); **Averbouh Aline**, Dr. (Paris, France); **Boroffka Nikolaus**, PhD, Prof. (Berlin, Germany); **Chernykh Evgenii N.**, Doctor of Historical Sciences, Prof., Corresponding Member of the Russian Academy of Sciences (Moscow); **Cojocar Victor**, Dr. Hab. (Yassy, Romania); **François Véronique**, Dr. Hab. (Aix-en-Provence, France); **Janhunen Ju.**, PhD, Prof. (Helsinki, Finland); **Kantorovich Anatolii R.**, Doctor of Historical Sciences, Prof. (Moscow); **Khayrutdinov Ramil R.**, Candidate of Historical Sciences (Kazan); **Napolskikh Vladimir V.**, Doctor of Historical Sciences, Prof., Corresponding Member of the Russian Academy of Sciences (Izhevsk), **Shunkov Michael V.**, Doctor of Historical Sciences, Prof., Corresponding Member of the Russian Academy of Sciences (Novosibirsk); **Skakun Natalia N.**, Candidate of Historical Sciences (Saint Petersburg); **Vinogradov Nikolay B.**, Doctor of Historical Sciences, Prof. (Chelyabinsk).

Editorial board:

Bobrov Leonid A., Doctor of Historical Sciences (Novosibirsk); **Ganbat Namdan**, Doctor of Historical Sciences (Ulan Bator); **Gorbunov Vadim V.**, Doctor of Historical Sciences (Barnaul); **Gubaidullin Ayrat M.**, Candidate of Historical Sciences (Kazan); **Khudyakov Yuliy S.**, Doctor of Historical Sciences, Prof., (Novosibirsk); **Kirpichnikov Anatolii N.**, Doctor of Historical Sciences, Prof., (Saint Petersburg); **Kushumbaev A.K.**, Doctor of Historical Sciences (Astana, Kazakhstan); **Ivanov Vladimir A.**, Doctor of Historical Sciences, Prof., (Ufa); **Izmailov Iskander L.**, Doctor of Historical Sciences (Kazan); **Narozhnyi Evgenii I.**, Doctor of Historical Sciences (Armavir); **Yotov Valeri**, Doctor of Historical Sciences, Associate Prof. (Varna, Bulgaria).

Editorial Board of the issue:

Doctor of Historical Sciences **Evgenii I. Narozhnyi**,
Doctor of Historical Sciences **Iskander L. Izmailov**,
Candidate of Historical Sciences **Victor N. Chkhaidze**

Editorial Office Address:

Nekrasov St., 28, office 1203, Kazan, 420012, Republic of Tatarstan, Russian Federation
Telephone: (843)210-19-76
archeostepps@gmail.com
https://www.evrastep.ru

© LLC “Povolzhskaya arkheologiya”, 2017

© Tatarstan Academy of Sciences, 2017

© Archaeology of the Eurasian Steppes Journal, 2017

СОДЕРЖАНИЕ

| | |
|---|-----|
| От редакционной коллегии | 8 |
| Военная археология: теория и методика исследования | |
| <i>Измайлов И.Л. (Казань, Россия)</i> Военная археология народов Евразии: к вопросу о содержании понятия..... | 16 |
| Древность | |
| <i>Чишев В (Х).Т. (Владикавказ, Россия).</i> Клинковое оружие Эльхотовского могильника кобанской культуры | 23 |
| <i>Мокрушин В.П., Нарожный Е.И. (Армавир, Россия).</i> Предметы воинского быта и конского снаряжения из культурного слоя позднекобанского поселения «Кишпек-2» (Кабардино-Балкария) | 28 |
| <i>Туаллагов А.А. (Владикавказ , Россия).</i> К интерпретации сюжета на серебряной пиксиде из Косикого погребения | 36 |
| <i>Негин А.Е. (Нижний Новгород, Россия).</i> Сфероконические шлемы в римской армии II–III веков н. э. | 46 |
| Средневековье | |
| <i>Пилипчук Я.В. (Киев, Украина).</i> Новый «бич Божий»: войны венгерских вождей времен «обретения Родины» по данным латиноязычных европейских источников | 55 |
| <i>Нарожный Е.И. (Армавир, Россия).</i> Шлем из раннеджучидского захоронения у сел. Семеновод (Ставрополье) | 67 |
| <i>Бабенко В.А. (Ставрополь, Россия).</i> Средневековый курган с двумя ровиками из курганного могильника Совруно -1 на Ставрополье | 74 |
| <i>Чхаидзе В.Н. (Москва, Россия).</i> Шпоры в погребениях средневековых кочевников степного Предкавказья | 90 |
| <i>Дружинина И.А. (Москва, Россия).</i> Шестопер из кургана у станицы Абинская (по материалам раскопок В.Г. Тизенгаузена в Кубанской области, 1879 г.) | 99 |
| <i>Швецов И.Л. (Донецк, Украина).</i> Песнь Степи | 108 |
| <i>Чхаидзе В.Н., Виноградов А.Ю. (Москва, Россия).</i> Золотой перстень с греческой надписью в погребении средневековой кочевницы..... | 117 |
| <i>Чхаидзе В.Н. (Москва, Россия) .</i> Шлем с Деисусом из собрания Оружейной палаты Московского Кремля. К вопросу о происхождении и датировке..... | 122 |
| <i>Шакиров З.Г., Хузин Ф.Ш., Губайдуллин А .М. (Казань, Россия)</i> Укрепления города Биляра и городища его округа как система обороны административно-политического центра Волжской Булгарии | 133 |
| <i>Илюшин А.М. (Кемерово, Россия).</i> Комплекс вооружения кочевников Восточного Дашт-и-Кипчак (по материалам раскопок курганной группы Мусохраново-3) | 144 |
| <i>Матюшко И.В. (Оренбург, Россия).</i> Вооружение и конская упряжь кочевников степного Приуралья по материалам золотоордынских погребений..... | 152 |

| | |
|--|-----|
| <i>Иванов В.А.</i> (Уфа, Россия). Статистическая корреляция и география комплексов вооружения кочевников Золотой Орды..... | 160 |
| <i>Нарожный Е.И., Нарожный В.Е., Чахкиев Д.Ю.</i> (Армавир, Магас, Россия). Погребения «копейщиков» Келийского могильника (высокогорная Ингушетия) | 167 |
| <u>Мужухоев М.Б.</u> <i>Нарожный Е.И., Чахкиев Д.Ю.</i> (Назрань, Армавир, Магас, Россия). Воинское погребение № 33 Келийского могильника (горная Ингушетия) | 177 |
| <i>Бакрадзе И.З.</i> (Тбилиси, Грузия). Шлем вавельского типа в Историческом музее г. Цагери. (Грузия) | 186 |
| <i>Измайлов И.Л.</i> (Казань, Россия) Вооружение и военное искусство Казанского ханства XV – первая половина XVI в.: комплексный анализ источников..... | 196 |

Раннее Новое время

| | |
|---|-----|
| <i>Зайцев И.В., Эминов Р.Р.</i> (Москва, Бахчисарай, Россия). Два ружья Крымских ханов..... | 210 |
| <i>Бобров Л.А., Зайцев В.П., Орленко С.П.</i> (Новосибирск, Санкт-Петербург, Москва, Россия) Центральноазиатский «шелом булатной» конца XVI – первой трети XVII в. из числа даров Эрдэни Дай мэргэн Нансо | 216 |

In memoriam

| | |
|---|-----|
| <i>Дружинина И.А., Чхаидзе В.Н.</i> (Москва, Россия). Вспоминая Михаила Викторовича Горелика | 231 |
| <i>Измайлов И.Л.</i> (Казань, Россия) Вклад М.В. Горелика в развитие российской военной археологии..... | 240 |
| <u>Горелик М.В.</u> Культура Империй, созданных кочевниками (скифы, хазары, монголы) | 253 |
| <u>Горелик М.В.</u> Образ мужа-воина в Кабарии-Угрии-Руси | 257 |
| <u>Горелик М.В.</u> Латная конница древних венгров | 272 |
| <u>Горелик М.В.</u> Черкесские воины Золотой Орды (по археологическим данным) | 280 |
| <u>Горелик М.В.</u> Половецкая знать на золотоордынской военной службе..... | 303 |
| <u>Горелик М.В.</u> Волотоордынские латники Прикубанья | 337 |
| Список сокращений | 352 |

CONTENS

| | |
|---|-----|
| From the editorial board | 8 |
| Military archeology: theory and methodology of the study | |
| <i>Izmailov I.L. (Kazan, Russian Federation)</i> Military archeology of the people of Eurasia: to the question on the concept maintenance | 16 |
| Ancient period | |
| <i>Chshiev V. (Kh.) T. (Vladikavkaz, Russian Federation)</i> Bladed Weapons from Elhotovo Burial Ground of the Koban Culture | 23 |
| <i>Mokrushin V. P., Narozhnyi E. I. (Armavir, Russian Federation)</i> Military artefacts and horse ammunition from the cultural layer of Kishpek-2 late Koban settlement (Kabardino-Balkaria)..... | 28 |
| <i>Tuallagov A. A (Vladikavkaz, Russian Federation)</i> The interpretation of a motif on a silver pyxis from a Kosika burial | 36 |
| <i>Negin A. E. (Nizhny Novgorod, Russian Federation)</i> Sphero-conical helmets in roman army of II-III centuries c.e. | 46 |
| Medieval period | |
| <i>Pilipchuk Ya. V. (Kiev, Ukraine)</i> New «scourge of god»: campaigns of hungarian leaders at period of obtaining of motherland according to roman sources | 55 |
| <i>Narozhnyi E.I. (Armavir, Russian Federation)</i> A helmet from an early juchid burial near Semenovod village (Stavropol krai) | 67 |
| <i>Babenko V.A. (Stavropol, Russian Federation)</i> A medieval barrow with two ditches from Sovruno-1 barrow burial mound in Stavropol krai | 74 |
| <i>Chkhaidze V.N. (Moscow, Russian Federation)</i> Spurs from the burials of medieval nomads in the steppe Ciscaucasia | 90 |
| <i>Druzhinina I.A. (Moscow, Russian Federation)</i> A flanged mace from a barrow near Abinskaya village (based on excavations by V.G. Tizengausen in Kuban oblast, 1879) | 99 |
| <i>Shvetsov M. L. (Donetsk, Ukraine)</i> The song of the steppe | 108 |
| <i>Chkhaidze V.N., Vinogradov A. Ya. (Moscow, Russian Federation)</i> A golden ring with a greek inscription a medieval nomad burial | 117 |
| <i>Chkhaidze V.N. (Moscow, Russian Federation)</i> A helmet with the Deesis from the collection of the Armoury Chamber in the Moscow Kremlin. Origins and dating | 122 |
| <i>Shakirov Z. G., Khuzin F. Sh., Gubaidullin A. M. (Kazan, Russian Federation)</i> Fortifications of the town of bilyar and the neighbouring settlement as a defensive system of the administrative and political centre of Volga Bolgaria | 133 |
| <i>Ilyushin A. M. (Kemerovo, Russian Federation)</i> The armament complex of nomads from eastern Dast-i- Kipchak (based on materials from the excavations of Musokhranovo – 3 barrow group)..... | 144 |
| <i>Matyushko I.V. (Orenburg, Russian Federation)</i> Armament and horse ammunition of nomads from the Steppe Cisurals based on materials from golden horde burials | 152 |

| | |
|--|-----|
| <i>Ivanov V.A. (Ufa, Russian Federation)</i> Statistical correlation and geography of the armament complexes of Golden Horde nomads | 160 |
| <i>Narozhnyi E. I., Narozhnyi V.E., Chakhkiev D.Yu. (Armavir, Magas, Russian Federation)</i> Burials of ‘spearmen’ from Keliya burial ground high-mountain Ingushetia | 167 |
| Muzhokhoyev M.B. <i>Narozhnyi E.I., Chakhkiev D.Yu. (Nazran, Armavir, Magas, Russian Federation)</i> Military burial no.33 from keliya burial ground (mountain Ingushetia) | 177 |
| <i>Bakradze I. Z. (Tbilisi, Georgia)</i> A helmet of the wavel type in the historical museum of Tsageri (Georgia) | 186 |
| <i>Izmailov I.L. (Kazan, Russian Federation)</i> Armament and military art of Kazan Khanate in 15 th - first half of 16 th centuries: a comprehensive analysis of sources. | 196 |
| Early modern period | |
| <i>Zautsev I. V., Eminov R. R. (Moscow, Bakhchisaray, Russian Federation)</i> Two guns belonging to Crimean khans | 210 |
| <i>Bobrov L. A., Zaitsev V. P., Orlenko S. P. (Novosibirsk, Saint-Petersburg, Moscow, Russian Federation)</i> Centrasian “bulat helm” of the end the 16 th - the first third of the 17 th century from among the gifts of Erdeni Dai mergen Nangso | 216 |
| In memoriam | |
| <i>Druzhinina I. A., Chkhaidze V. N. (Moscow, Russian Federation)</i> Remembering Mikhail Viktorovich Gorelik | 231 |
| <i>Izmailov I.L. (Kazan, Russian Federation)</i> M.V. Gorelik’s contribution to the development of russian military archaeology | 240 |
| Gorelik M. V. The culture of empires created by nomads (scythians, khazars, mongols)..... | 253 |
| Gorelik M. V. The image of the men-wrarrrior in Kabaria-Ugria-Russia..... | 257 |
| Gorelik M. V. The armored cavalry of the ancient hungarians | 272 |
| Gorelik M. V. The circassian warriors of the Golden Horde (according to archeological data) | 280 |
| Gorelik M. V. The polovtsian nobility on a military service in the Golden Horde | 303 |
| Gorelik M. V. The armoury warriors of the Golden Horde IN the Kuban region | 337 |
| List of Abbreviations | 352 |

УДК 94(5) 902/904

ШЛЕМ С ДЕИСУСОМ ИЗ СОБРАНИЯ ОРУЖЕЙНОЙ ПАЛАТЫ МОСКОВСКОГО КРЕМЛЯ. К ВОПРОСУ О ПРОИСХОЖДЕНИИ И ДАТИРОВКЕ¹

© 2017 г. В.Н. Чхаидзе

В исследовании предпринята попытка показать, что далеко не все возможности в изучении шлема с Деисусом, происходящего из Оружейной палаты Московского Кремля, исчерпаны, а в случае с палеографией надписей и не использованы. Можно констатировать, что проблема датировки и происхождения шлема с Деисусом еще далека от своего разрешения. Авторы ряда работ, посвященных этому памятнику, искусственно ограничили поиски аналогий XIV веком с упором на Древнерусское государство. С привлечением данных сфрагистики возможно относить дату шлема либо к 20-м–40-м гг. XII в., либо началу XIII в.

Ключевые слова: шлем с Деисусом, Византия, палеография, сфрагистика.

Шлем с композицией Деисус («шапка ерихонская», «шапка греческая» и т. п.), находящийся в собрании Оружейной палаты Московского Кремля, известен с 1686–1687 гг. (Рис. 1). Несмотря на его широкую узнаваемость (изображен на картине В.М. Васнецова «Богатыри», на страницах школьных учебников истории), этот единственный в своем роде шлем не избалован обилием посвященных ему исследований – количество специальных работ, даже не монографического характера, не превышает десятка. Более подробно с историей вопроса можно ознакомиться в изданном не так давно каталоге выставки произведений византийского искусства, хранящихся в Музеях Московского Кремля (см.: Византийские древности, 2013. С. 140–149. № 15).

Оставив в стороне пропатриотически окрашенные атрибуции шлема с Деисусом авторов XIX в. («шишак великого князя Александра Невского», «настоящий новгородский русский») (см.: Стерлигова, 2014. С. 114, 116, 130), остановимся на вопросах его происхождения, датировки и интерпретации надписей в исследованиях XX – начала XXI вв.

До недавнего времени византийская атрибуция шлема и его датировка XIII в. были поддержаны большинством исследователей (Arendt, 1932. P. 1–3; Писарская, 1964. С. 17. Табл. XIV–XVII; 1969. Ил. 36, 37).

На основе анализа техники декорации чуть более ранним временем, концом XII – началом XIII вв., датировал шлем Ф.Я. Мишуков, отметив при этом принадлежность предмета к произведениям византийского искусства (Мишуков, 1954. С. 126–129. Рис. 1).

А.Н. Кирпичников первым обратил внимание на типологическое сходство шлема с Деисусом и шлема колоколовидной формы с полями, происходящего из раскопок южно-русских курганов XIX в. и известного лишь по изображению (см.: Прохоров, 1883. Табл. VIII.1) (Рис. 2). Он же отметил, что похожие шлемы показаны на двух миниатюрах Радзивилловской летописи (Рис. 3–4). «Греческий» шлем с Деисусом был датирован до первой половины XIII в. (Кирпичников 1958. С. 66–67. Рис. 1.3; 1971. С. 31. Рис. 9, 3).

Впоследствии и Б.А. Рыбаков, в свою очередь, причислив шлем к кругу изделий византийских мастеров XII в., также соотнес его с миниатюрой Радзивилловской летописи, на которой изображено окружение противником Андрея Юрьевича Вышгородского в разгар сражения под Луцком (1149 г.) (Рис. 3) (Рыбаков, 1981. С. 223. Рис. 62–63; 1994. С. 295).

А.В. Банк, не сомневаясь в византийском происхождении шлема, датировала его концом XIII в. и обратила внимание на технику убранства «дамаскинери», перекликающуюся с техникой украшения бронзовых дверей XI в. (Банк, 1966. С. 320–321. №№ 241–243; 1967. С. 295. Рис. на стр. 19; 1978. С. 76).

В каталоге «Искусство Византии» шлем также датирован XIII в. Констатировано, что все надписи на нем греческого происхождения (1977. С. 34–35. № 911).

К XIV в. неуверенно отнес шлем Д. Николь, указав, что подобные шлемы в это время являлись распространенными в Византии (Nicolle, 1999. P. 46, 362, № 71).

¹ Настоящая работа планировалась к написанию совместно с М.В. Гореликом, однако в силу печальных причин это воплотить не удалось.

Именно в XXI веке появились крупные исследования, посвященные шлему с Деисусом, правда, не бесспорные.

Прежде всего, это специальная работа А.В. Рындиной, которая, следует отметить, избирательно подошла к рассмотрению объекта своего исследования (2004. С. 289-305. Ил. 48-52). Уже в первом предложении автор относит шлем к эпохе митрополита Киевского и Всея Руси Киприана (1389–1406). Исследовательница не соглашается с выводом А.В. Банк о привлечении техники “дамаскинери” в качестве аналогий при изучении особенностей орнамента шлема и целиком сосредотачивается на филигранной технике Руси XIV в., предполагая создание шлема с Деисусом в качестве подражания шапке Мономаха. Подобным образом рассматривается иконографическая программа изображений на шлеме – схожая композиция ищется исключительно среди памятников XIV в., преимущественно древнерусских. Для исследовательницы “совершенно очевидна «русская» рука” в исполнении изображений апостолов, Николая Мирликийского и, возможно, архангела Гавриила; априори св. Николай Мирликийский называется на русский манер святителем Николой Чудотворцем (подразумевается, что надпись по обеим сторонам от фигуры святого выполнена кириллицей). Все это приводит автора к выводу о “смешанной артели, состоящей из греческих и русских мастеров”, изготовивших шлем. Не исключается и участие закавказского ювелира, в частности, армянина.

Греческие надписи на шлеме Е.А. Рындиной специально не рассматривает, касаясь лишь надписи по обеим сторонам изображения Иоанны Предтечи, соотнося ее с надписями на резной стеатитовой иконе с Иоанном Предтечей конца XIV–XV вв. (см.: Искусство Византии, 1977. С. 161. № 1015; Византийские древности. 2013. С. 294-297. № 74).

Далее автор отвергает вероятность применения шлема в бою и предполагает, что его использовали в качестве мощевика – покрова для блюда с мощами при перенесении святых реликвий в сакральном пространстве Москвы конца XIV в. Уже было отмечено, что эти последние положения Е.А. Рындиной не находят оснований в фактическом материале (см.: Византийские древности, 2013. С. 145-146; Стерлигова, 2014. С. 119).

В работе, посвященной русским шатровидным шлемам, К.А. Жуков рассматривает и шлем с Деисусом – цилиндроконический, с полями, относя его появление к концу XIII–

XIV вв. и не исключая возможности его изготовления русскими оружейниками по византийским образцам. Также автор обращает внимание на миниатюру «Романа об Александре» (1321–1357), где изображен подобный шлем (Жуков, 2005а. С. 223-224. Рис. 5, 1-3; см.: Негин, 2012. С. 65. Рис. 2, 2) (Рис. 5).

Е.А. Стерлигова в своем исследовании с характерным названием (2014. С. 112-134. Ил. 1-12) в целом принимает положения Е.А. Рындиной, связанные с формой и символикой шлема, однако более склоняется к датировке серединой – второй половиной XIV в. Исследовательница отмечает, что технико-технологические особенности декорации шлема мало информативны для его локализации и заключает, что ни по художественным особенностям, ни по орнаментации, ни по палеографии надписей (в статье не рассматривалась) невозможно относить его к произведениям византийского круга (византийская атрибуция шлема и его датировка XIII в. названы “легендарными”). Шлем с Деисусом, по мысли Е.А. Стерлиговой, помимо использования его в качестве предмета защитного вооружения, являлся и инсигнией, подчеркивающей статус его владельца как православного самодержца, правителя Руси.

В работе оружейеда-любителя Ю.А. Кулешова шлем рассматривается с позиции подбора ему аналогий среди известных в настоящее время боевых наголовий (2014. С. 135-152). Статья представляет собой пространственный обзор памятников изобразительного искусства конца XIII–XIV вв., а также шлемов, имеющих некоторые общие элементы (цилиндроконическая форма и техника декора) со шлемом с Деисусом. Автор приходит к выводу, что цилиндроконические шлемы появляются с середины XIV в., а рассматриваемый шлем следует относить к эпохе Дмитрия Донского (1350–1389). Вместе с этим, в работе содержатся правильные указания на изображения идентичных по форме шлемов на фресках второй половины XIII–XIV вв. сербских памятников: церковь св. Троицы в монастыре Сопочаны (Nicolle, 1999. P. 59, 367, № 95с) и церковь Иоакима и Анны в монастыре Студеница (Nicolle, 1999. P. 62, 370, № 105) (Рис. 6), а также на миниатюре XIV–XV вв. «взятие Рима галатянами» из Тверского списка «Хроники Георгия Амартола» (см.: Жуков, 2005б. С. 26. Рис. 26) (Рис. 7).

В целом, несмотря на несколько крупных работ, появившихся в последние годы, посвященных шлему с Деисусом, приходит-

ся признавать, что он изучен не равномерно. Если достаточно подробно рассмотрена особенность декорации шлема, то поиск аналогий среди известных боевых наголовий пока что бесперспективен – шлем с Деисусом продолжает оставаться уникальным в своем роде. Так, достаточно сравнить рисунки двух шлемов из альбома В.А. Прохорова, чтобы убедиться, что они лишь схожи по форме (Рис. 2). Шлем из раскопок XIX в. более приземистый, но при этом не известно, насколько точно передает рисунок сам предмет – не известны ни его размеры, ни наличие декора, ни конструкция. В данной связи трудно согласиться с утверждением К.А. Жукова, что оба шлема относятся к одному времени (2005а. С. 224), хотя отдельные авторы и считают это справедливым (Кулешов, 2014. С. 136).

При, казалось бы, окончательном разрешении вопроса о принадлежности шлема и его датировке (изготовлен на Руси по византийским образцам во второй половине XIV в.), остается совершенно не разработана палеография надписей на нем. Так, авторы статьи о шлеме с Деисусом в каталоге «Византийские древности» считают ошибочным мнение, что все надписи на нем греческие и, невзирая на то, что палеография надписей в работе не рассмотрена, утверждают, что она “не дает оснований относить шлем к чисто византийским произведениям” (2013. С. 145, 148).

Между тем, надписи по обеим сторонам Деисуса, Богородицы, апостолов и архангелов, без сомнения, греческие. Вопрос вызывает лишь надпись по обеим сторонам от Николая Мирликийского: НКК || ОЛА, что может быть интерпретировано как сокращенное греческое Νηκόλα(ος) или русское «Никола», написанное кириллицей (т.е. “русифицированное”) (см.: Византийские древности, 2013. С. 142, 149). Специально отметим, что в византийской иконографии и сфрагистике сокращение НККОЛА встречается так же часто, как и другие варианты сокращения имени святого Николая, кстати, самого распространенного среди святых (Cotsonis, 2005. P. 477-486. Chart XIII; Stepanova, 2006. P. 185-195). Также следует указать, что и другие надписи по обеим сторонам полуфигур приведены в сокращении, с титлами. В любом случае пока что специальная работа с надписями на шлеме не проводилась.

Если же обратиться к шлемам с полями, изображенным в византийской и древнерусской живописи (Рис. 3-7), то все же приходится констатировать, что все они достаточ-

но поздние (XIV–XV вв.) (см.: Византийские древности, 2013. С. 146, 148), т.е. того времени, когда цилиндроконические шлемы с полями были достаточно распространены.

Однако существует еще один памятник изобразительного искусства, который необходимо привлечь к процессу изучения шлема с Деисусом и на котором, как представляется, помещено наиболее раннее изображение цилиндроконического шлема с полями. Речь идет о византийском моливдуле Алексея Комнина, который был обнаружен в 1963 г. на акрополе Трапезунда (Рис. 8) (см.: Чхаидзе, 2013. С. 37-39. Рис. 1, 1). В октябре 1998 г. печать была продана с аукциона «Спинк» (SPINK, 1998. P. 48-49. № 93) и в настоящее время находится в коллекции Афинского нумизматического музея (Koltsida-Makre, 2006. P. 13. № 3).

На аверсе печати помещена композиция Воскресение Господне – Сошествие во Ад. На реверсе изображены две фигуры. Святой Георгий в полный рост, с нимбом, безбородый и безусый, в военной тунике, препоясанный мечом, левая рука поднята и держит некий предмет (или же поднята в некоем жесте). Правой рукой святой держит за локоть левой руки изображенного в полный рост Алексея Комнина с бородой и усами, в военной тунике и высоком конусообразном шлеме со шпилем и защитой для шеи и затылка. В правой руке воин держит на плече меч острием вверх. Одна надпись, трехстрочная, помещена между двумя фигурами: ΟΑΓΕΩΡ|ΓΙΟ|Σ = ‘Ο ἅγιος Γεώργιος, вторая – справа от воина: Α|ΛΕ|ΞΙ|Ο|Σ|Ο|ΚΟ|ΜΝΗ|ΝΟΣ = Ἀλέξιος ὁ Κομνηνός.

Шлем на Алексее Комнине – заказчике печати, явно цилиндроконический с полями, аналогичный шлему с Деисусом.

Ранее в истории изучения шлема с Деисусом уже предпринималась попытка обратиться к памятникам сфрагистики в поиске аналогий. Так отмечалось (Висковатов, 1841. С. 53-54; Кирпичников 1958. С. 67; 1971. С. 31), что точно такой же по форме шлем изображен на печати 1372 г. кончанского тысяцкого Великого Новгорода Ивана Еремьинича (см.: Янин, 1970. С. 114, 122, 219. № 699. Табл. 35, 95). Впрочем, было обозначено, что изображенный на печати шлем – «шапель» (chapel de fer), получает распространение с середины XIV в. в Западной Европе и относится к иному типу наголовий (Петров, 2003. С. 199, 201. Ил. 1, 1; 2009. С. 645-646. Рис. 1, 1; также см.: Куле-

шов, 2014. С. 137-138 – автор, коверкая отчество владельца печати, почему то считает, что памятники сфрагистики не могут быть использованы в качестве аналогий).

Относительно датировки и интерпретации моливдовула Алексея Комнина – издатели каталога аукциона «Спинк» отнесли печать к XII в. и посчитали, что определить ее владельца невозможно, так как имя «Алексей» было достаточно популярно в семье Комнинов (SPINK, 1998. Р. 49). Однако, в том же 1998 г. владелец печати из Трапезунда был отождествлен С.П. Карповым с Алексеем I Великим Комнином, первым императором Трапезунда (1204–1224) (Γουναρίδης, 1999. Σ. 248; Карпов, 2001. С. 27). Эта гипотеза была развита в специальной статье П. Гунаридиса, который считает, что изображение воина рядом со святым символизирует претензии владельца на императорский престол. А в изображениях печати автор видит определенную идеологическую программу: святой Георгий (один из трех святых воинов, изображавшихся на печатях Комнинов) подчеркивает роль ее владельца как военного командира, тогда как сцена Воскресения отражает идею спасения и политического воскресения Византийской империи. Помимо этого, П. Гунаридис первым отметил и идентичность шлема на печати со шлемом с Деисусом, предположив, что один из путей попадания этой формы на Русь – через Грузию (Γουναρίδης, 1999. Σ. 248-258. Ек. 1-2).

В статье каталога «Византийские древности», посвященной шлему с Деисусом, лишь упомянута работа П. Гунаридиса (при этом искажена его фамилия), который якобы “согласился с византийской атрибуцией шлема” (2013. С. 145). Е.А. Стерлигова также приводит печать Алексея Комнина, лишь полагая, что он изображен “в высоком шлеме с перпендулиями (?)” (2014. С. 124. Ил. 18). Между тем, на печати хорошо видно, что шлем изображен с бармицей и, кстати говоря, подобным образом, шлем с Деисусом и бармица приведены на одном из рисунков фундаментального труда А.В. Висковатова (1841. С. 56. Рис. 47) (хотя шлем и показан сидящим на голове достаточно низко) (Рис. 9). Здесь же отметим, что Е.А. Рындина отвергла наличие у шлема бармицы, которая могла крепиться с помощью мелких отверстий на наружных краях полей шлема, предполагая наличие там подвесных бубенцов, звучащих в церемонии перенесения мощей (Рындина,

2004. С. 290, 301, 305). Как уже отмечалось, подобное положение малоубедительно.

Возвращаясь к атрибуции печати Алексея Комнина, отметим, что гипотеза С.П. Карпова и П. Гунаридиса была в дальнейшем поддержана и подкреплена дополнительными соображениями. Ж.-К. Шене также видит в изображении Воскресения намек на «воскресение» Византийской империи (Cheynet, 2005. Р. 64. Fig. 7. № 3). С.П. Карпов связывает эту иконографию со вступлением Алексея в Трапезунд и провозглашением его императором в апреле 1204 г. (Карпов, 2007. С. 109). Эту же точку зрения разделяет В. Зайбт (устное сообщение).

Таким образом, владелец печати из Трапезунда первоначально был отождествлен с основателем Трапезундской империи Алексеем Великим Комнином, и эта атрибуция была принята специалистами по византийской сфрагистике. Соответственно датировка моливдовула (а значит и изображения шлема на нем) была определена как начало XIII в.

Вместе с этим, существует и вторая точка зрения на интерпретацию и датировку печати, согласно которой ее владельцем мог являться Алексей Комнин (1106 (рожд.) – 1122 (соправ.) – 1142), сын и соправитель императора Иоанна II (1087 (рожд.) – 1118 (нач. цар.) – 1143). Во-первых, Алексей должен был наследовать престол, и гипотеза П. Гунаридиса относительно смысла изображения воина рядом со святым подходит и в этом случае. Во-вторых, провозглашение соправителем самого Иоанна, его отца, было отмечено выпуском монет или жетонов, на которых рядом с наследником изображен святой воин. В-третьих, иконографию воина с обнаженным мечом на правом плече ввел на монеты Исаак I Комнин, (ок. 1005 (рожд.) – 1057 (нач. цар.) – 1061), которому Иоанн II приходился внучатым племянником. Можно предположить, что изображение святого Георгия на печати также отсылает к Иоанну II. Тогда смысл композиции получается следующий: святой Георгий (иносказательно – император) ведет наследника и соправителя Алексея, который изображен в образе архангела Михаила. В качестве объяснения идеологической подоплеки помещения сцены «Воскресения – Сошествия во Ад» можно предложить гипотезу о том, что оно должно было отражать планы Иоанна Комнина по утверждению византийского сюзеренитета над Иерусалимом, в чем должен был, по-видимому, принимать активное участие его старший сын и соправитель

(Chkhaidze, Kashtanov, Vinogradov, 2014. P. 2-18).

Таким образом, в настоящее время мы имеем византийскую печать, на которой изображен шлем, идентичный шлему с Деисусом – это, пожалуй, самое раннее изображение наголовья такой формы. Датировка печати может быть установлена либо в пределах 20-х–40-х гг. XII в., либо начала XIII в. и это отчасти возвращает нас к дискуссии о дате шлема, предложенной исследователями в XX в. А учитывая статус владельца печати (не важно, принимаем мы первый или второй вариант датировки), излишне сомневаться, что изображенный на моливдовуле шлем выполнял такую же функцию инсигнии, как и шлем с Деисусом.

В результате можно констатировать, что проблема датировки и происхождения шлема с Деисусом, еще далека от своего разрешения. Представляется, что авторы последних работ, посвященных этому памятнику, искусственно ограничили поиски аналогий XIV веком с упором на Древнерусское государство. Безусловно, отдельные их положения представля-

ются убедительными, но, как мы постарались показать, далеко не все возможности в изучении этого уникального предмета исчерпаны, а в случае с палеографией надписей и не использованы.

Здесь, в качестве контрпримера, укажем на ряд исторических реконструкций, в которых, пока что безосновательно, шлем с Деисусом и производные от него отнесены к первой половине XIII в. (Голыженков, Дзысь, 1994. С. 4-5; Кирпичников, 1997. С. 4; Щербаков, Дзысь, 2001. С. 6-7, 49-51, 67, 70-71).

В заключении отметим, что шлем с Деисусом из собрания Оружейной палаты продолжает оставаться не достаточно изученным памятником. И для его всестороннего исследования ошибочно руководствоваться аргументацией по принципу “нам так кажется” или “по нашему мнению”, но комплексным анализом с привлечением вспомогательных исторических дисциплин и, кстати, естественно-научных методов. Будем надеяться, что в ближайшем будущем такое исследование будет проведено. Работа еще предстоит.

ЛИТЕРАТУРА

Банк А.В. Византийское искусство в собраниях Советского Союза. М., Л.: Советский художник, 1966. 392 с.

Банк А.В. Прикладное искусство // История Византии. Том 3. / Под ред. С.Д. Сказкина. М.: Наука 1967. С. 289–302.

Банк А.В. Прикладное искусство Византии IX–XII вв. Очерки / Культура народов Востока. Материалы и исследования. М.: Главная редакция восточной литературы, 1978. 312 с.

Византийские древности. Произведения искусства IV–XV веков в собрании Музеев Московского Кремля. Каталог / Отв. редактор-составитель И.А. Стерлигова. М.: Пинакотека, 2013. 608 с.

Висковатов А.В. Историческое описание одежды и вооружения российских войск, с рисунками, составленное по высочайшему повелению. Часть 1. СПб.: Типография В.С. Балашева и К^о, 1841. 118 с.

Голыженков И., Дзысь И. Битва на Калке 31 мая 1223 г. М.: Изограф, 1994. 48 с.

Жуков К.А. К истории шатровидных шлемов на Руси XIII–XV вв. // Куликово поле и юго-восточная Русь в XII–XIV веках. Тула: ИНФРА, 2005а. С. 216–235.

Жуков К.А. Русские сфероконические шлемы развитого средневековья // Воин. 2005б. № 18. С. 18–27.

Искусство Византии в собраниях СССР. Каталог выставки. 3. Искусство XIII века. Искусство Палеологовского времени. Поздневизантийский период / Под научной редакцией А.В. Банк и О.С. Поповой. М.: Советский художник, 1977. 180 с.

Карпов С.П. Образование Трапезундской империи (1204–1215 гг.) // ВВ. 2001. Т. 60 (85). С. 5–29.

Карпов С.П. История Трапезундской империи / Византийская библиотека. Исследования. СПб.: Алетейя, 2007. 657 с.

Кирпичников А.Н. Русские шлемы X–XIII вв. // СА. 1958. № 4. С. 47–69.

Кирпичников А.Н. Древнерусское оружие. Вып. 3. Доспех, комплекс боевых средств IX–XIII вв. САИ. Е1-36. Л.: Наука, 1971. 91 с. + XXII табл.

Киртичников А.Н. Ледовое побоище. Тактические особенности, построение и численность войск // Цейхгауз. 1997. № 6 (1). С. 2–6.

Кулешов Ю.А. Место «шапки греческой с Деисусом» из собрания Оружейной палаты в ряду поздневизантийских боевых наголовий Восточной Европы // Музеи Московского Кремля. Материалы и исследования Вып. 22. М.: Московский кремль, 2014. С. 134–152.

Мишуков Ф.Я. Золотая насечка и инкрустация на древнем оружии // Государственная Оружейная палата Московского Кремля. М.: Советский художник, 1954. С. 115–136.

Негин А.Е. Об одном типе шлемов из кочевнических погребений с территории Западного Дешт-и-Кыпчака // Вестник Нижегородского университета им. Н.И. Лобачевского. 2012. № 6 (3). С. 62–70.

Петров М.И. Изображения вооружения и доспехов на древнерусских печатях // Новгород и новгородская земля. История и археология. Вып. 17. Великий Новгород, 2003. С. 194–211.

Петров М.И. Военное дело в древнерусской сфрагистике // Великий Новгород и средневековая Русь. Сборник статей к 80-летию В.Л. Янина. М.: Памятники исторической мысли, 2009. С. 644–654.

Писарская Л.В. Памятники византийского искусства V–XV веков в Государственной Оружейной палате. Л.; М.: Советский художник, 1964. 104 с.

Писарская Л.В. Византийское искусство V–XV вв. // Государственная Оружейная палата Московского Кремля. М.: Московский рабочий, 1969. С. 23–26.

Прохоров В. Материалы по истории русских одежд и обстановки жизни народной. Том 2. СПб.: Типография Императорской академии наук, 1883. VII с. + XL рис.

Рыбаков Б.А. Из истории культуры Древней Руси. Исследования и заметки. М.: Издательство московского университета, 1984. 240 с.

Рыбаков Б.А. Миниатюры Радзивилловской летописи и русские лицевые рукописи X–XII веков // Радзивилловская летопись. Текст. Исследование. Описание миниатюр / Под редакцией М.В. Кукушкиной, Г.М. Прохорова. СПб.: Глаголь; М.: Искусство, 1994. С. 281–301.

Рындина А.В. «Иерихонская» шапка Оружейной палаты. Образ и смысл // Мир Кондакова. Публикации. Статьи. Каталог выставки. М.: Русский путь, 2004. С. 289–305.

Стерлигова И.А. «Шапка с Деисусом» как памятник культуры Древней Руси // Музеи Московского кремля. Материалы и исследования Вып. 22. М.: Московский кремль, 2014. С. 112–134.

Чхаидзе В.Н. Моливдовул Алексея I Великого Комнина // XVII Всероссийская нумизматическая конференция. Тезисы докладов. (Москва, Пущино, 22–26 апреля 2013 г.). М.: Триумф принт, 2013. С. 37–39.

Щербаков А., Дзысь И. Ледовое побоище. 1242. М.: Экспринт, 2001. 84 с.

Янин В.Л. Актовые печати Древней Руси X–XV вв. Том II. Новгородские печати X–XV вв. М.: Наука, 1970. 326 с.

Arendt W. Der “Griechische Einhut” aus der Moskauer Rüstkammer // Zeitschrift für Historische Waffen und Kostümkunde. Bd. 4 (13). Hft. 1. Berlin. 1932. S. 1–3.

Cheyne J.-C. L’iconographie des sceaux des Comnènes // Siegel und Siegler. Actes des 8 Internationalen Symposions für Byzantinische Sigillographie / Berliner Byzantinistische Studien. Band 7. Frankfurt-am-Main: Peter Lang. 2005. P. 53–67.

Chkhaidze V., Kashtanov D., Vinogradov A. The Mysterious seal of Alexios Komnenos from Tamatarcha. Moscow, 2014. 20 p.

Cotsonis J. The Contribution of the Byzantine Lead Seal to the Study of the Cult of the Saints (Sixth – Twelfth Century) // Byzantion. Revue internationale des Études byzantines. Tome LXXV. Bruxelles, 2005. P. 383–497.

Γουναρίδης Π. Ένα μολυβδόβουλλο του Αλεξίου Α' Μεγαλοκομνηνού // Βυζαντινά Σύμμεικτα. 13. Θεσσαλονίκη, 1999. Σ. 247–261.

Koltsida-Makre I. New acquisitions of Byzantine Lead Seals in the Athens Numismatic Museum Collections // Studies in Byzantine sigillography. Vol 9. München; Leipzig: De Gruyter, 2006. P. 11–22.

Nicolle D. Arms and Armour of the Crusading Era, 1050–1350. Islam, Eastern Europe and Asia. London: Greenhill Books, 1999. 638 p.

SPINK. Auction 127. Byzantine Seals from the Collection of George Zacos. Part I. London, Wednesday 7 October 1998. 66 p.

Stepanova E. The image of St. Nicholas on Byzantine Seals // *Studies in Byzantine sigillography*. Vol. 9. München; Leipzig: De Gruyter, 2006. P. 185–195.

Информация об авторе:

Чхаидзе Виктор Николаевич, кандидат исторических наук, научный сотрудник отдела средневековой археологии Института археологии РАН (г. Москва, Россия); chkhaidze.v@yandex.ru

A HELMET WITH THE DEESIS FROM THE COLLECTION OF THE ARMOURY CHAMBER IN THE MOSCOW KREMLIN. ORIGINS AND DATING²

V.N. Chkhaidze

The work attempts to demonstrate that by no means all the possibilities of studying a helmet with the Deesis, originating from the Armoury Chamber of the Moscow Kremlin, have been exhausted, and in the case of palaeography of the inscriptions, have been applied. It can be stated that the issue of the dating and origin of the helmet with the Deesis is still far from its resolution. The authors of a series of works dedicated to the site artificially limited the search for counterparts to 14th century with a focus on the Old Russian state. With the involvement of sphragistic data, the helmet can be dated either 1120-1140s, or early 13th century.

Keywords: helmet with the Deesis, Byzantium, palaeography, sphragistics.

About the Author:

Chkhaidze Viktor N. Candidate of Historical Sciences, Research Scientist of the Medieval Archaeology Department of the Institute of Archaeology of the Russian Academy of Sciences. Dmitry Ulyanov St., 19, Moscow, 117036, Russian Federation; chkhaidze.v@yandex.ru

² The present work was planned to be written in collaboration with M.V. Gorelik, this could not be accomplished but due to the unfortunate reasons.



Рис. 1. Шлем с Деисусом
(Музеи Московского Кремля,
№ ОР – 4732).



Рис. 2 Шлем с Деисусом и шлем из раскопок курганов Южной Руси в XIX в.
(Прохоров, 1883. Табл. VIII. 1, IX.1).



Рис. 3. Миниатюра из Радзивилловской летописи (Л. 185).



Рис. 4. Миниатюра из Радзивилловской летописи (Л. 12).



Рис. 5. Миниатюра из «Романа об Александре» (Л. 36 об.).

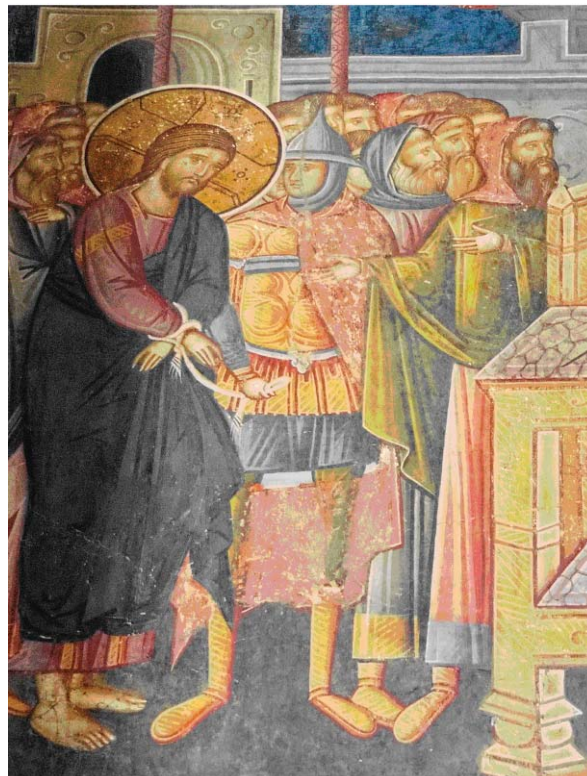


Рис. 6. «Суд Пилата». Фреска в экзонартексе церкви Иоакима и Анны монастыря Студеница (Сербия).

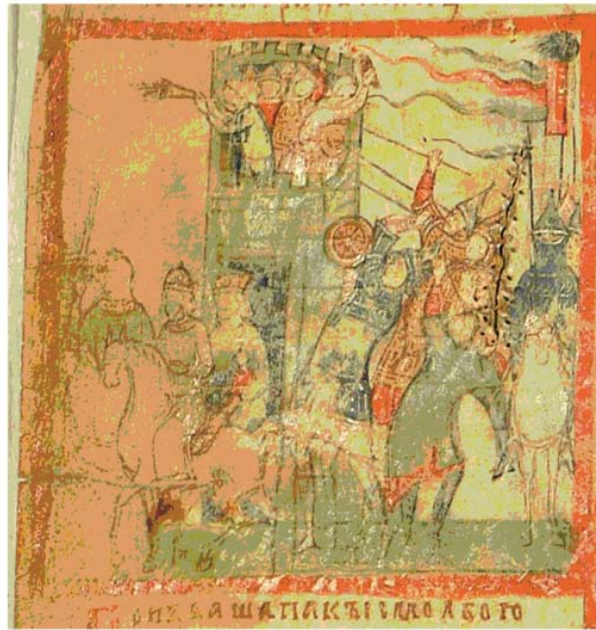


Рис. 7. Миниатюра из Тверского списка «Хроники Георгия Амартола» (Илл. 41).



Рис. 8. Печать Алексея Комина (SPINK, 1998. № 93).



Рис. 9. Изображение шлема с Деисусом в
«Историческом описании одежды и вооружения российских войск» (Восковатов,
1843. Рис. 47).