

## ГОРОДИЩА У Д. РЕЧКИ ВИЛЕЙСКОГО РАЙОНА МИНСКОЙ ОБЛАСТИ: ИСТОРИЯ ИЗУЧЕНИЯ И СОВРЕМЕННОЕ СОСТОЯНИЕ ПАМЯТНИКОВ

© 2021 г. П.С. Курлович, Е.И. Лукша, Г.Д. Панкевич

В статье рассматривается история археологического изучения двух городищ, расположенных у д. Речки Вилейского района Минской области. Оба памятника расположены на холмах природного происхождения и имеют сложную систему укреплений. На сегодняшний день наиболее изученным поселением является то, которое местные жители называют «Замковая гора». Впервые его обследовал А. Киркор, считавший его мощным укреплением кривичей, относящимся к дохристианским временам. В межвоенный период экспедиция Археологического музея Университета Стефана Батория сняла план городища. Сам памятник они относили к «доисторическому» или «раннеисторическому» времени. Во второй половине XX в. памятник был исследован Л.В. Алексеевым, М.М. Чернявским и Я.Г. Зверуго. М.М. Чернявский выявил здесь материалы третьей четверти I тыс. н.э. Я.Г. Зверуго интерпретировал памятник как феодальный замок. В 2019-2020 гг. на «Замковой горе» были проведены разведывательные исследования под руководством П.С. Курлович. Находки позволяют датировать поселение в пределах I тыс. н.э. На окраине площадки были обнаружены остатки металлургического комплекса. Второе городище «Городок» на сегодняшний день практически не изучено. Впервые о его существовании упоминает Ф.В. Покровский. В ходе исследований 2020 г. здесь была обнаружена лепная посуда с большим содержанием дресвы. Определение хронологии и интерпретация городищ у д. Речки станут возможны после дальнейших исследований.

**Ключевые слова:** археология, I тысячелетие н.э., Белорусское Повилье, городища, история археологического изучения памятников, древняя металлургия.

## HILLFORTS NEAR RECHKI VILLAGE IN VILEYKA DISTRICT OF MINSK OBLAST: STUDY HISTORY AND CURRENT STATE OF THE SITES

P.S. Kurlovich, E.I. Luksha, G.D. Pankevich

The paper examines the history of the archaeological study of two hillforts located near Rechki village in Vileyka District of Minsk Oblast. Both sites are located on natural hills and feature a complex fortification system. The most studied hillfort is the one referred to by the locals as “Castle Hill”. It was originally investigated by A. Kirkor, who considered it to be a major fortification of the Krivichi belonging to the Pre-Christian period. In the interwar period, a plan of the hillfort was compiled in the course of an expedition by the Archaeological Museum of the Stefan Batory University. The monument itself was attributed to the “prehistoric” or “early historical” period. In the second half of the twentieth century, the site was explored by L.V. Alekseev, M.M. Charniauskyy and Y.G. Zvjarauga. M.M. Charniauskyy discovered materials at the site which date back to the third quarter of the 1st Millennium AD. According to J.G. Zvjarauga’s interpretation, the monument was a feudal castle. In 2019-2020, archaeological exploration was carried out on the “Castle Hill” under the supervision of P.S. Kurlovich. The finds allow to date the hillfort within the 1st Millennium AD. Remains of a metallurgical complex were discovered on the edge of the site. The second hillfort “Haradok” has remained practically unexplored. It was originally mentioned by F.V. Pokrovsky. In 2020, hand-made pottery with large content of crushed stone admixtures was discovered at the site. Determination of the chronology and interpretation of the hillforts located near Rechki village will become possible after further archaeological investigations.

**Keywords:** archaeology, 1st millennium AD, Belarusian Viliya Region, hillforts, study history of archaeological monuments, ancient metallurgy.

Около д. Речки Вилейского района Минской области (правый берег р. Виляя) расположен археологический комплекс, который можно широко датировать в пределах I – начала II тыс. н. э. Он состоит из двух горо-

дищ, к одному из которых примыкает селище, исследованное авторами статьи в 2019–2020 гг., а также курганного некрополя, который А.М. Медведев упоминает в тексте о культуре восточно-литовских курганов (Мядзведзеў,

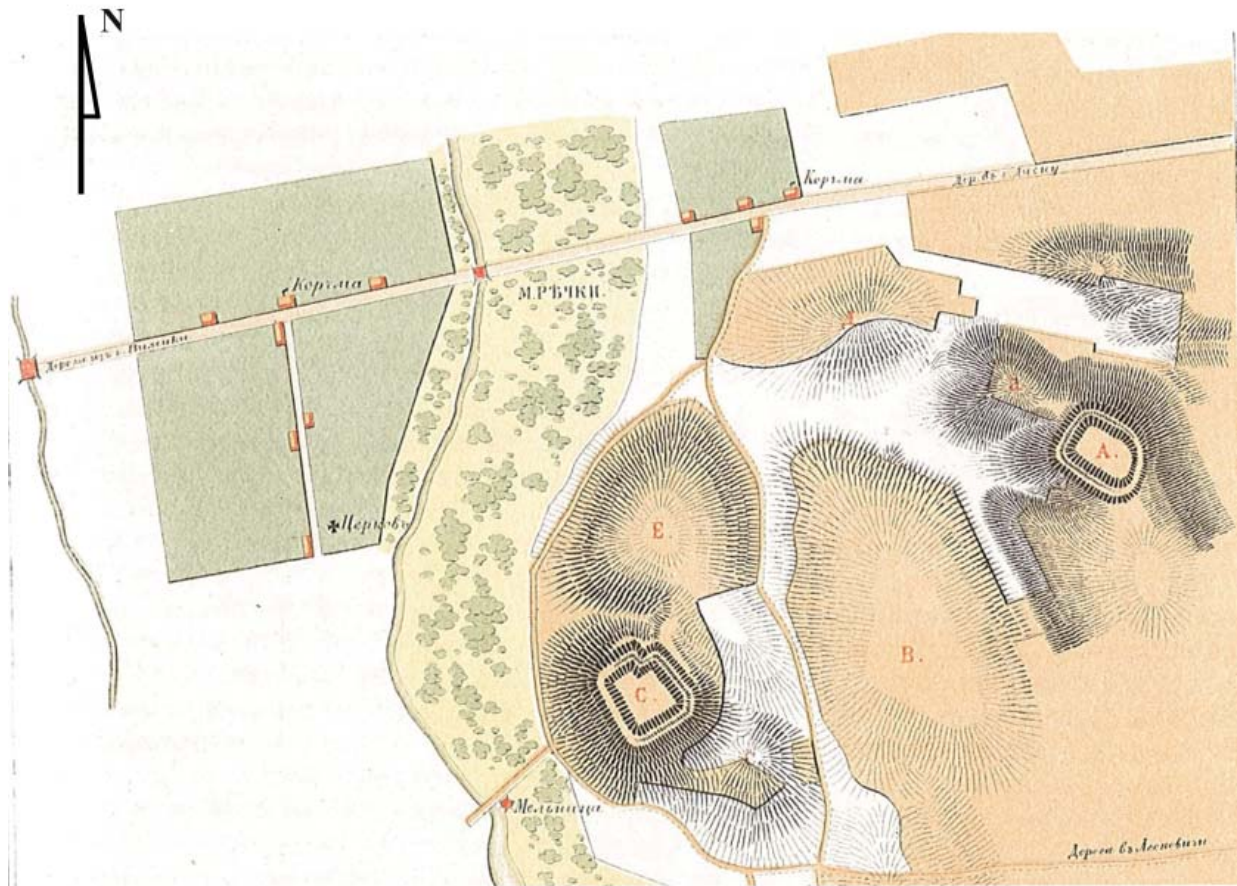


Рис. 1. План укреплений у д. Речки, составитель А. Корево (фрагмент) (А. Кор, 1867).

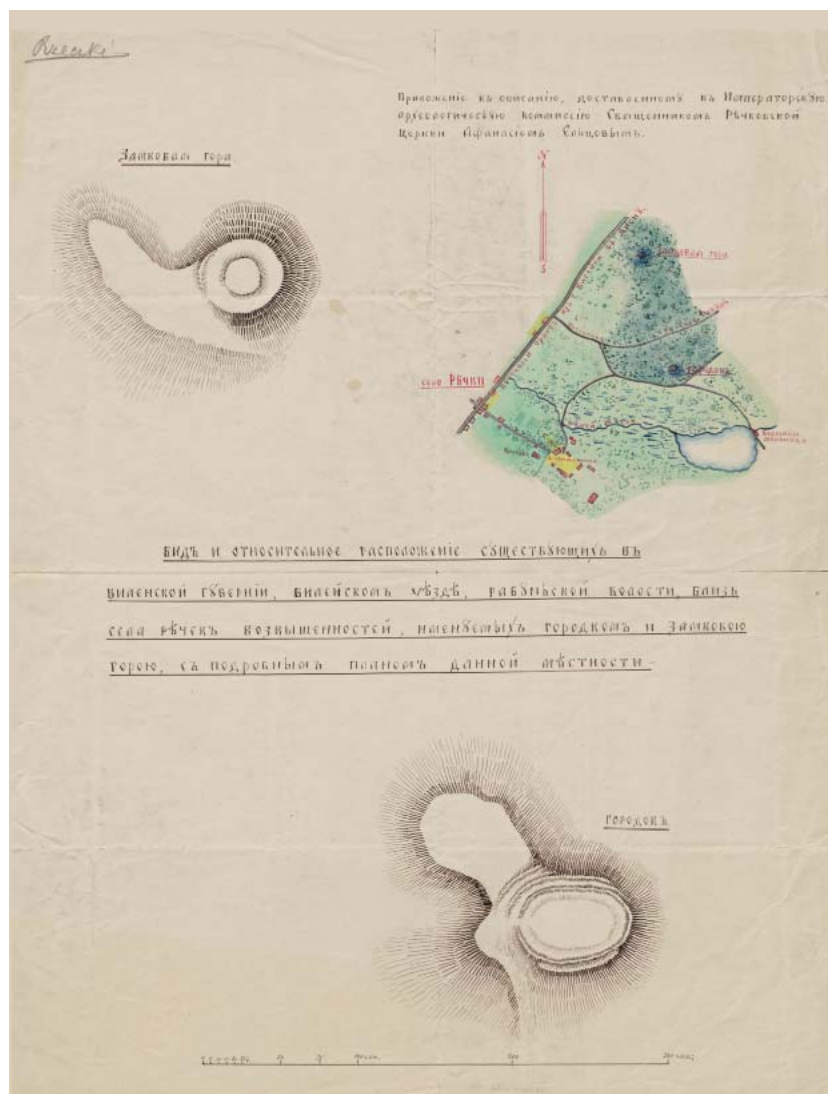
Fig. 1. Plan of fortifications near Rechki village compiled by A. Korevo (fragment) (A. Kor, 1867).

1999, с. 384). Наиболее изученным памятником здесь является городище, расположенное в 0,3 км к востоку от северной окраины деревни. Оно известно с 1855 г., когда его впервые описал Адам Киркор (Kirkor, 1855, с. 8–10).

Результаты исследования А. Киркора на городище у д. Речки представлены в ряде публикаций (Kirkor, 1855, с. 8–10; Киркор, 1858б, с. 188; Киркор, 1859, с. 16–17; Киркор, 1882а, с. 8; Киркор, 1882б, стр. 173; Dwunaste i trzynaste..., 1858, с. 482–485). Очевидно, памятник произвел впечатление на ученого, так как в своих трудах он отмечает, что городище, которое местное население называет «Городком», относится к самым древним и хорошо укрепленным поселениям в регионе. Описывая структуру памятника, А. Киркор отмечает, что он имел два вала и глубокий ров и возвышался над дневной поверхностью на высоту около 15 саженей. Второй вал выложен тесаными камнями, а сбоку есть «проем», с которым у местных жителей связаны разные легенды (Kirkor, 1855, с. 9). Несмотря на то, что А. Киркор не имел возможности полностью исследовать обнаруженное сооружение, он интерпретировал его как вход в подземелье или подземный ход, которые встречаются

в некоторых замках (Kirkor, 1855, с. 10). Изучение городища было продолжено в 1856 г. Тогда А. Киркор отметил наличие на этом месте культурного слоя («насыпного чернозема») и раскопал ранее обнаруженную им «арку», составленную из «каменных колонн», на глубину около 5 саженей, а также доставил одну из таких «колонн» в музей в г. Вильно (Киркор, 1859, с. 17; Dwunaste i trzynaste..., 1858, с. 482–483). Что касается интерпретации памятника в целом, то исследователь отнёс его к дохристианским временам (Kirkor, 1855, с. 9) и связал с кривичами (Dwunaste i trzynaste..., 1858, с. 483; А. Кор, 1867, с. 65). Следует отметить, что дохристианский период на этой территории А. Киркор доводит до XI в. (Алексеев, 1996, с. 70; Киркор, 1859, с. 17).

По просьбе А. Киркора военный А.К. Корево снял топографический план (рис. 1) и составил описание местности вокруг д. Речки (А. Кор, 1867, с. 65–67; Dwunaste i trzynaste..., 1858, с. 483–485). Из этой работы следует, что к востоку от деревни находилась холмистая территория из восьми холмов, два из которых (А и С) имели отчетливые черты укреплений с двумя рядами валов. Но в целом



**Рис. 2.** Городища у д. Речки, доставленные в Императорскую археологическую комиссию Афанасием Ельцовым (Dwiejū piliakalniū...).

**Fig. 2.** Hillforts near Rechki village, data provided to the Imperial Archaeological Commission by Afanasy Yeltsov (Dwiejū piliakalniū...)

выводы А.К. Корева основывались на анализе рассматриваемого района с точки зрения военного потенциала. Он связал шесть обнаруженных холмов в одну линию обороны. Первое поселение (А) интерпретировалось им как «редюит», в котором когда-то располагалась оборонная и жилая постройка, от которой сохранился каменный фундамент, подсыпанный черноземом, и подземный ход. Такой же ход, согласно А.К. Корево, должен был быть на втором городище (С). Необходимость столь мощной системы укреплений в районе д. Речки объяснялась тем, что этот район находился на границе с зоной расселения других славянских племен, а также тем, что поблизости проходила дорога на Полоцк (Dwunaste i trzynaste..., 1858, с. 485).

О существовании двух городищ возле д. Речки писал в 1893 г. Ф.В. Покровский

(Покровский, 1893, с. 28). Он отметил, что одно из них называется «Городок», а другое – «Замок». Первое имело овальную форму и было окружено рвом и валом, которые на более пологой стороне образовывали несколько рядов. На расстоянии 3/4 версты отсюда находится еще одно укрепленное поселение, на котором был обнаружен подземный ход. По мнению Ф.В. Покровского, это было городище «Замок», в свое время исследованное А. Киркором. Возле него располагался курганный могильник с захоронениями как по обряду кремации с помещением кремированных останков в урны, так и с захоронениями по обряду ингумации. Исследователем также приводятся некоторые находки из деревни Речки: погребальная урна из раскопок кургана А. Киркором и каменное ядро, найденное у городища «Замок» (были опубликованы

в «Каталоге Виленского музея древностей» (Киркор, 1858а, с. 3, 9)), а также старинные урны и фрагмент золотой (?) сабли из раскопок полицией (?) «Городка» (по словам местного учителя).

Информация Ф.В. Покровского об археологических памятниках у д. Речки была переиздана в 1896 г. в труде «Материалы по истории и географии Дисненского и Вилейского уездов Виленской губернии» А.П. Сапунова и кн. В. Друцкого-Любецкого (Сапунов, Друцкий-Любецкий, 1896, с. 254–255). В приложении они также разместили топографический план и описание местности вокруг д. Речки А.К. Корево (Сапунов, Друцкий-Любецкий, 1896, с. 135–137).

Большой интерес представляет второй известный топографический план с обозначением обоих городищ вблизи д. Речки, который был передан Императорской археологической комиссии в 1899 г. местным священником Афанасием Ельциным (рис. 2). Что касается изображения местности в целом, то оно явно менее точно, чем план А.К. Корево, но сама форма городищ здесь намного ближе к реальности. В целом местные названия памятников подписаны правильно, но их изображения перепутаны местами.

В межвоенный период рассматриваемая территория входила в состав Второй Речи Посполитой. Городище у д. Речки обследовалось только один раз – в 1934 г. (Голубович, Голубович, 1945, рис. 53, № 171; Сехак-Но́лубови́чова, 1936а, с. 808; Но́лубови́ч, 1934; Но́лубови́ч, 1937б, с. 86). Во время экспедиции Археологического музея Университета Стефана Батория в Вильно под руководством Х. Цегак-Голубович был снят предварительный план памятника, который, к сожалению, не был опубликован. Судя по тому, что городище в Речках описывается как двухуровневое («о dwu kondygnacjach») укрепление овальной формы (Сехак-Но́лубови́чова, 1936б, с. 35–36), исследователи обследовали «Замковую гору». Возле городища отмечены и курганы (Сехак-Но́лубови́чова, 1936б, с. 38). Интересно, что при раскопках курганов возле д. Галиново в ходе экспедиции 1937 г. от местных жителей поступила информация о том, что в древности территория, прилегающая к некрополю, принадлежала «замку» в Речках (Галиново находится примерно в 8 км к западу от него). В. Голубович отмечает, что в районе д. Речки действительно сохранилось «доисторическое» или, что более вероятно, «раннеисторическое» городище (Но́лубови́ч, 1937а).

В послевоенный период изучение городищ у д. Речки по-прежнему носило эпизодический характер. Исследователи в основном ограничивались внешним осмотром и описанием памятника, но обширных археологических исследований здесь не проводилось. При этом все работы были сосредоточены вокруг городища «Замковая гора». В 1956 г. его обследовал Л.В. Алексеев, но никакой информации, кроме самого факта обследования, не сохранилось (Звяруга, 1987а; Алексеев, 1956, с. 1). Согласно данным, приведенным в «Сборе памятников истории и культуры Беларуси», в 1985 г. городище обследовал Я.Г. Зверуго (Звяруга, 1987а). Однако в отчете за этот год информация о работе в Вилейском районе отсутствует (Зверуго, 1985). Исследователь полагал, что городище у д. Речки являлось феодальным замком (Звяруга, 2005, с. 134). В 1983 г. М.М. Чернявский заложил шурф в южной части памятника, где выявил гладкостенную керамику третьей четверти I тыс. н. э., а также открыл у подножия городища селище, которое отнес к тому же времени (Черняўскі, 1983, с. 41–42, рис. 34; Чернявский, 1985, с. 413). В 1985 г. селище было обследовано Я.Г. Зверуго (Звяруга, 1987б).

Информация о наличии у д. Речки двух городищ приведена в публикации Л.Д. Поболь «Археологические памятники Беларуси: железный век» (Поболь, 1983, с. 356), но их локализация не совсем корректна. В полевом отчете Я.Г. Зверуго за 1995 г. также отмечается данный факт. Приводится история изучения первого городища, которая началась с А. Киркора, у которого оно фигурирует под названием «Городок», но местные жители называют этот памятник «Замковой горой». Отмечается, что локализация второго городища вызывает вопросы (Звяруга, 1995, с. 7).

Начиная с 2019 г. памятники у д. Речки исследовались под руководством П.С. Курлович. В 2019 г. на городище «Замковая гора» были расчищены грабительские ямы и заложены три шурфа на месте предполагаемого селища. В 2020 г. был заложен раскоп на селище, обнаруженном в 2019 г., а также шурф на городище «Замковая гора». Обследовано и второе городище «Городок».

Городище «Замковая гора» расположено на расстоянии около 300 м от северной окраины деревни, имеет площадку овальной (близкой к подпрямоугольной) формы и сложную систему укреплений. С восточной стороны холм городища плавно переходит в ров шириной около 4 м. За ним располагается кольцевой



**Рис. 3.** Каменная кладка, обнаруженная при расчистке ямы на валу городища «Замковая гора», 2019 г. (фото П. Курлович).

**Fig. 3.** Masonry found during the clearing of a pit on the rampart of Zamkovaya Gora hillfort, 2019 (photo by P. Kurlovich)

вал, который с востока имеет высоту около 3 м и ширину около 4 м (у основания). На юго-востоке вал сравнивается со рвом по глубине, образуя ровную площадку вокруг городища высотой около 2 м. С юго-запада вал поднимается над рвом на высоту около 1 м. Непосредственно городище представляет собой холм естественного происхождения высотой около 7 м с антропогенным воздействием (засыпался, выравнивался, склоны эскарпировались). В северной части городища находится так называемая пещера, с которой связаны разные легенды. Территория городища, как и прилегающего к нему селища, густо покрыта лесом. Дневная поверхность комплекса сильно повреждена ямами антропогенного происхождения. Некоторые из них явно связаны с деятельностью так называемых «черных копателей», некоторые, возможно, – с событиями Великой Отечественной войны в этом районе. Установить точный рельеф памятника, а также степень его повреждения позволит топографическая съемка местности с использованием современного оборудова-

ния с небольшим шагом съемки. Эти работы планируется провести в 2021 г.

Зачистка стенок отдельных ям на площадке городища в 2019 г. позволила зафиксировать здесь культурный слой темно-серого цвета. Его мощность в центре городища – около 40 см. Собран подъемный материал – 4 небольших фрагмента керамики, размер которых не позволяет установить ее культурную и хронологическую принадлежность. При зачистке стенки ямы на южной окраине площадки (на валу) была обнаружена выкладка из камней размерами около 10 см с прослойкой глины (рис. 3).

Второе городище («Городок») расположено примерно в 500 м к юго-западу от первого, в 200 м к северо-востоку от земляной дамбы на р. Жучке, расположенной к югу от д. Речки. Городище находится на природном холме, с восточной, северо-восточной и юго-восточной сторон расположены укрепления с двумя рядами валов. Вход на городище, вероятно, был с северной стороны. С западной стороны валы не просматриваются, а насыпь имеет



**Рис. 4.** Горновой шлак с городища «Замковая гора» (фото П. Курлович).

**Fig. 4.** Furnace slag from Zamkovaya Gora hillfort (photo by P. Kurlovich).

более крутой уклон. Также есть небольшая терраса. При осмотре памятника были обнаружены 3 небольших фрагмента лепной посуды с крупными примесями дресвы.

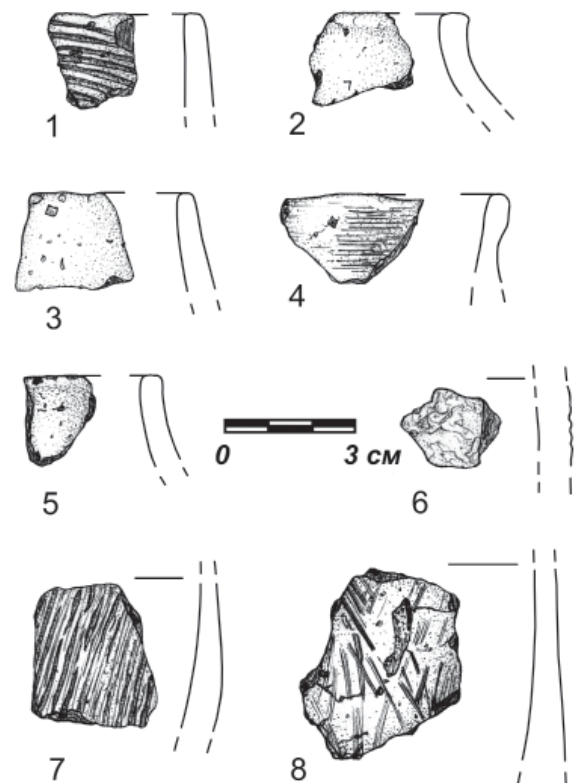
В 2020 г. с целью определения характера культурного слоя на городище «Замковая гора» и уточнения его хронологии в юго-западной части памятника был заложен шурф размером 3×1 м. Когда слой был выбран до материка (мощность около 40 см, представлял собой супесь серого цвета), здесь удалось зафиксировать объект в виде ямы, обмазанной глиной со следами обжига, заполненной черным слоем со шлаком и кусочками глины. Этот объект был интерпретирован как остаток сыродутной печи по производству железа.

Находки из шурфа представлены 111 фрагментами глиняной посуды, 163 фрагментами шлаков, 136 из которых были найдены в заполнении объекта, 78 экземплярами обожженной глины (интерпретируемой как части сыродутной печи) и 15 небольшими фрагментами костей животных. Здесь же была найдена трапециевидная подвеска из цветного металла. На расстоянии около 8 м к северо-востоку от ямы был обнаружен большой кусок горнового шлака размером около 10×10 см и весом около 1 кг (рис. 4). Он был явно обнаружен «черными копателями» с помощью металлоискателя, так как содержит достаточно большое количество железа, но был выброшен, поскольку не представлял для них интереса.

**Керамика.** К сожалению, большая часть найденной в шурфе глиняной посуды представлена небольшими фрагментами лепных сосудов. Основная часть находок (72 фрагмента) имеет размеры около 1 см в длину. Это части стенок со значительным количеством примесей в виде дресвы и песка со средней толщиной около 0,2–0,3 см. Остальные керамические фрагменты также имеют небольшие размеры (средняя длина около 2,5 см), что затрудняет атрибуцию этих материалов.

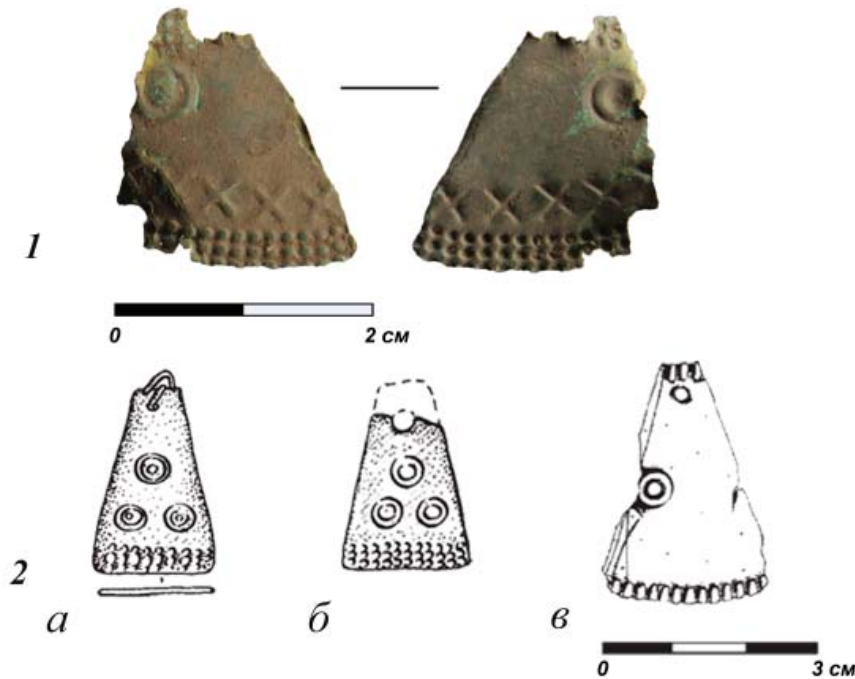
Среди относительно информативных фрагментов керамики, обнаруженных в шурфе, следует отметить 7 экземпляров с штриховкой (рис. 5: 1, 7, 8) (обычно не очень четкой), 3 фрагмента с шероховатой поверхностью (рис. 5: 6), 1 фрагмент – подлощенный (рис. 5: 4). Из-за небольшого размера венчиков точно определить форму сосудов очень сложно. 3 экземпляра, вероятно, относятся к слабопрофилированным сосудам (рис. 5: 3–5), 1 – к сосуду с прямым венцом и выразительным плечиком (рис. 5: 2).

**Трапециевидная подвеска** из цветного металла украшена двумя поясками из выпу-



**Рис. 5.** Керамика с шурфа на городище «Замковая гора» (рисунок П. Курлович).

**Fig. 5.** Ceramics from a pit at Zamkovaya Gora hillfort (drawing by P. Kurlovich)



**Рис. 6.** 1 – трапециевидная подвеска из шурфа на городище «Замковая гора» (фото Е. Киселевой, обработка Е. Лукша); 2 – трапециевидные подвески с территории Беларуси: а – поселение Никольцы (раскопки Я.Г. Зверуго) (по: Звяруга, 2005, рис. 69:20), б – курганный могильник у д. Сосенка (раскопки Я.Г. Зверуго) (по: Звяруга, 2005, рис. 86: 9), в – поселение Курадово-I (раскопки В.С. Вергей) (по: Белявец, Вяргей, 2002, рис. 4:22).

**Fig. 6.** 1 – Trapezoid suspension from a pit at Zamkovaya Gora hillfort (photo by E. Kiseleva, edited by E. Luksha); 2 – Trapezoid pendants from the territory of Belarus: а – Nikoltsy settlement (excavations by Ya.G. Zverugo) (after: Zvyaruga, 2005, fig. 69:20); б – burial mound near Sosenka village (excavations by Ya.G. Zverugo) (after: Zvyaruga, 2005, fig. 86: 9); в – Kuradovo-I settlement (excavations by V.S. Vergei) (after: Belyavets, Vyargei, 2002, fig. 4:22)

клых точек по основанию и верху, серией крестиков над пояском из точек у основания и выпуклым «глазком» у края пластины (рис. 6: 1). Размеры подвески: ширина нижней части 1,8 см, верхней – 0,9 см, длина – 2,1 см. Пластина повреждена в нижнем углу у «глазка» и вверху, возле отверстия. Изделие слегка изогнуто вниз, что вместе со смещенным «глазком» может свидетельствовать о вторичном использовании в качестве подвески бляшки от другого украшения (Фино-угры и балты..., 1987, табл. CVI: 4, XXXIV: 12).

Точечный и «глазковый» орнамент на вещах данного типа для территории Беларуси не редкость и встречается в балтийских и славянских древностях (Звяруга, 2005, с. 104). Подобные стилистически трапециевидные подвески обнаружены на ближайших к Речкам памятниках – поселении Никольцы (рис. 6: 2а) и курганном могильнике у д. Сосенка (рис. 6: 2б). Подвеска со смещенным «глазком» также была обнаружена на памятнике Курадово-I (рис. 6: 2в) на юге Беларуси. Все находки датируются исследователями последней четвертью I тыс. н. э. (Белявец, Вяргей, 2002, с. 12; Звяруга, 2005, с. 104; 20, с. 232).

**Кости.** Определяемые костные фрагменты (определение А.В. Зыль) принадлежат домашним животным: 4 из них – домашний бык, 1 – домашняя свинья, 1 – мелкий рогатый скот (вероятно коза). Еще 8 фрагментов принадлежат парнокопытным животным. 1 кость кальцинированная.

**Шлаки.** Шлаки, найденные в шурфе, различаются по форме и размеру. Некоторые из них представляют собой сплавленную массу металлургических отходов (рис. 7: 4, 12, 14, 15, 17), другие представляют собой оплавленные или отдельные капли (рис. 7: 1–3). 92 фрагмента имеют на поверхности следы в виде параллельных полос (рис. 7: 5–7, 10, 14, 16) – отпечатки древесины, использованной в качестве топлива в сыродутной печи. На одном куске древесина не сгорела полностью (рис. 7: 8). 4 экземпляра шлака были сплавлены с глиной (рис. 7: 9, 11, 13).

**Остатки сыродутной печи (?)** представлены обломками обожженной глины, в которой прослеживаются примеси песка (рис. 8). Они темно-желтого или оранжевого цвета, некоторые экземпляры – дымчато-серые. Большинство из них не имеют четкой формы

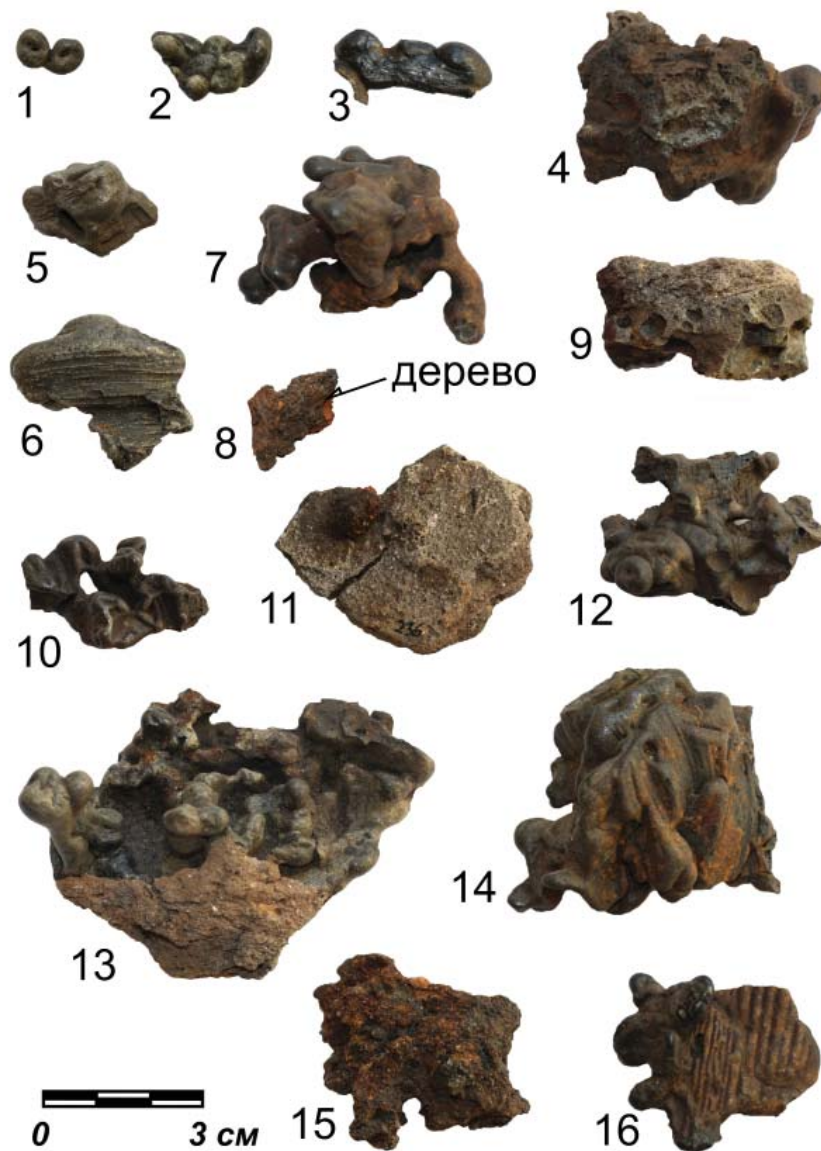


Рис. 7. Шлак с шурфа на городище «Замковая гора» (фото П. Курлович).

Fig. 7. Slag from a pit at Zamkovaya Gora hillfort (photo by P. Kurlovich)

и не могут быть соотнесены с отдельными частями конструкции печи. К сожалению, по обнаруженным материалам выявленный объект невозможно датировать уже, чем в пределах I тыс. н. э.

Расположение металлургических печей на городищах известно в белорусской науке с 30-х годов прошлого века (Ляўданскі, Палікарповіч, 1932). Наиболее известные из них обнаружены на памятниках Кимия (Борисовский район) и Лабенщина (Минский район) (Колчин, 1953, с. 22). Однако на сегодняшний день возникают вопросы по поводу их реконструкции и интерпретации. Известны находки сыродутных печей на городищах и в Повилье (Медведев, 2011, с. 34). Так, в Малышках (Вилейский район) они находились в центре

площадки. На краю площадки сыродутные печи были обнаружены на городище Ревячка (Мядельский район). Известны по городищам и находки кузниц (Медведев, 2011, с. 32, 34; Шадыро, 1985, с. 102).

В археологизированном виде сыродутные печи доходят до нас, как правило, в виде нижних частей глиняных стенок (иногда с примесью песка) толщиной до 10 см или в виде подов из обожженной глины или камня и раскиданным вокруг шлаком. Основания некоторых печей имели вид ямы глубиной около 20 см, над которой возводились стенки. Конструкции были цилиндрическими, круглыми или овальными в разрезе, диаметром около 50 см. После использования печи внутри нее остаются остатки шлаков. В сохра-



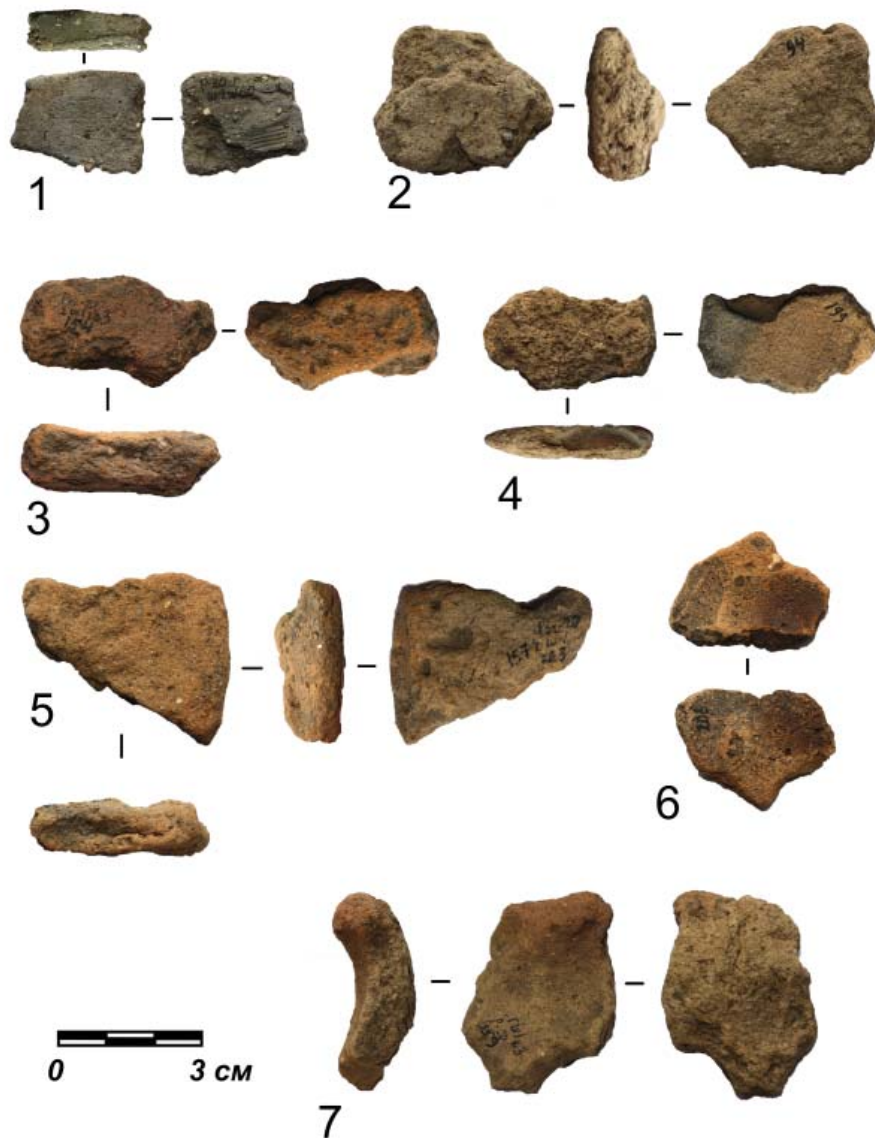


Рис. 8. Фрагменты сыродутной печи с шурфа на городище «Замковая гора» (фото П. Курлович).  
 Fig. 8. Fragments of a Catalan kiln from a pit at Zamkovaya Gora hillfort (photo by P. Kurlovich).

нившихся на достаточной высоте стенках есть отверстия для подачи воздуха (Бідзіля, 1963, с. 126–134; Лухтан, 1987, с. 7–9).

Обнаруженный в ходе исследований в 2020 г. на городище «Замковая гора» недалеко от д. Речки металлургический объект имел диаметр 48 см и глубину 28 см (рис. 9). Края ямы были покрыты обожженной глиной. Материк вокруг прокаленный. В заполнении – черный слой с мелкими кусками шлака (136 экз. весом около 0,8 кг) и обожженная глина. На наш взгляд, этот объект можно трактовать как основание сильно поврежденной сыродутной печи или как обмазанная глиной яма в составе более сложного металлургического комплекса. В обоих случаях такая конструкция использовалась для сбора шлаков.

Таким образом, около д. Речки Вилейского района Минской области находится прак-

тически неисследованный археологический комплекс из двух городищ, селища и курганного могильника. Он известен с середины XIX в., когда местными древностями заинтересовался А. Киркор. Основные исследования были сосредоточены на городище «Замковая гора». Этот памятник сначала интерпретировался как мощное укрепление кривичей дохристианских времен (до XI в.), затем как «доисторическое» или, скорее, «раннеисторическое» поселение и, наконец, как феодальный замок. По мнению М.М. Чернявского, здесь была обнаружена керамика третьей четверти I тыс. н. э. Современные исследования позволяют определить хронологию поселения «Замковая гора» в пределах I тыс. н.э. Остатки сыродутной печи, выявленные на краю площадки, а также подъемный материал в виде большого куса шлака позволяют пред-



**Рис. 9.** Metallurgical object from a pit at the hillfort «Zamkovaya Gora» (photo by P. Kurlovich).

**Fig. 9.** Metallurgical item from a pit at Zamkovaya Gora hillfort (photo by P. Kurlovich).

положить, что эта часть городища использовалась для производства железа. Размер и характер этого металлургического комплекса,

а также то, каким образом и какое население использовало городища у д. Речки, определяют дальнейшие исследования.

#### ЛИТЕРАТУРА

*Алексеев Л.В.* Краткая информация о работах Полоцко-Прибалтийского отряда Прибалтийской комплексной экспедиции АН СССР в 1956 г. / ЦНА НАН Беларуси. ФАНД. Арх. № 16.

*Алексеев Л.В.* Археология и краеведение Беларуси XVI в. – 30-е годы XX в. Минск: Беларуская навука, 1996. 206 с.

*Белявец В., Вяргей В.* Курадава-I – шматслойнае паселішча з Цэнтральнага Палесся // Матэрыялы па археалогіі Беларусі. Вып. 5. / Уклад.: А.М. Мядзведзеў, І.М. Язэпенка. С. 5–24.

*Бідзіля В.І.* Залізоплавільні горні серэдніны I тысячоліття н.э. на Південному Бузі // Археалогія. 1963. Т. 15. С. 123–144.

*Голубович Е., Голубович В.* Славянские поселения правобережной Дисны в Вилейском округе БССР // КСИИМК. 1945. № XI. С. 126–137.

*Зверуго Я.Г.* Отчет о полевых исследованиях Верхненеманской группы в 1985 году / ЦНА НАН Беларуси. ФАНД. Арх. № 947.

*Звяруга Я.Г.* Справаздача аб археалагічных даследаваннях на тэрыторыі Вілейскага, Маладзечанскага і Мядзельскага раёнаў у 1995 годзе / ЦНА НАН Беларусі. ФАНД. Арх. № 1611.

*Звяруга Я.Г.* 677а. Гарадзішча // Збор помнікаў гісторыі і культуры Беларусі. Мінская вобласць. Кн. 1. / гал. рэд. Марцэлеў С.В. Мінск: БелСЭ, 1987а. С. 158.

*Звяруга Я.Г.* 677б. Селішча // Збор помнікаў гісторыі і культуры Беларусі. Мінская вобласць. Кн. 1. / гал. рэд. Марцэлеў С.В. Мінск: БелСЭ, 1987б. С. 158.

*Звяруга Я.Г.* Беларускае Павілле ў жалезным веку і раннім сярэднявекі / Матэрыялы па археалогіі Беларусі. Вып. 10. Мінск: Інстытут гісторыі НАН Беларусі, 2005. 174 с.

*Киркор А.* Перечневый каталог предметов в Виленском музее древностей. Вильно: Типография О. Завадзскаго, 1858а. 21 с.

*Киркор А.* Этнографический взгляд на Виленскую губернию // Этнографический сборник, издаваемый императорским Русским географическим обществом. Вып. III. Санкт-Петербург, 1858б. С. 115–276.

*Киркор А.* Археологические разыскания в Виленской губернии // Известия Императорского Археологического общества. Т. I. Санкт-Петербург, 1859. С. 15–19.

*Киркор А.* Первобытные времена Литовского Полесья // Живописная Россия / под общ. ред. П.П. Семенова: в. 12 т. Т. 3. Ч. 1: Литовское Полесье. СПб.; М., 1882а. С. 3–10.

*Киркор А.* Города и поселения в Литве // Живописная Россия / под общ. ред. П.П. Семенова: в. 12 т. Т. 3. Ч. 1: Литовское Полесье. СПб.; М., 1882б. С. 163–204.

*Колчин Б.А.* Черная металлургия и металлообработка в Древней Руси (Домонгольский период) / МИА. № 32. М.: Наука, 1953. 260 с.

*Кор. А.* Речки // Древности. Труды Московского археологического общества. Т. 1. Вып. 2. М., 1867. С. 65–67.

*Лухтан А.Б.* Селище в Кярнаве на берегу р. Нерис // Научные труды высших учебных заведений Литовской ССР. История. 1987. XXVIII. С. 3–21.

*Ляўданскі А.Н., Палікарновіч К.М.* Да гісторыі жалезнай прамысловасці на Беларусі па даных археолёгіі (папярэднія даныя) // Савецкая краіна. 1932. № 5. С. 55–84.

*Медведев А.М.* Верхнее Понеманье в железном веке и раннем средневековье. Минск: Беларуская навука, 2011. 350 с.

*Мядзведзеў А.М.* Культура ўсходнелітоўскіх курганоў // Археалогія Беларусі: у 4 т. Т. 2. Жалезны век і раннія сярэднявечча. Мінск, 1999. С. 384–391.

*Поболь Л.Д.* Археологические памятники Белоруссии. Железный век. Минск: Наука и техника, 1983. 429 с.

*Покровский Ф.В.* Археологическая карта Виленской губернии. Вильна: Типография А.Г. Сыркина, 1893. XVIII с. + 163 с.

*Сапунов А., Друцкий-Любецкий В.* Материалы по истории и географии Дисненского и Вилейского уездов Виленской губернии. Витебск: Губернская типолитография, 1896. 262 + 144 с.

Финно-угры и балты в эпоху средневековья / Археология СССР. Т. 17 / Отв. ред. В.В. Седов. М.: Наука, 1987. 512 с.

*Kirkor A.* Wycieczka archeologiczna po guberni wileńskiej przez Jana ze Śliwina // Biblioteka Warszawska, t. 2–3. Warszawa, 1855. 46 s.

*Чернявский М.М.* Исследования на Немане, Вилие и Двине // Археологические открытия 1983 года. / Отв. ред. Р.М. Мунчаев. М.: Наука, 1985. С. 412–413.

*Шадыро В.И.* Ранний железный век Северной Белоруссии. Минск: Навука і тэхніка, 1985. 126 с.

*Cehak-Hoľubowiczowa H.* Muzeum Archeologii Przedhistorycznej U. S. B. w Wilnie // Ateneum Wileńskie. 1936. T. 11. S. 806–810.

*Cehak-Hoľubowiczowa H.* Zabytki archeologiczne województwa wileńskiego i nowogródzkiego // Bezpłatny dodatek nr 1 „Dziennika Urzędowego KOP Wil.”. Wilno, 1936. S. 4–40.

Dwieju piliakalnių sąlyginio aukščio matavimo brėžinys. Informacija apie buvusį savininką/kūrėją: „Приложение к описанию, доставленному в Императорскую археологическую комиссию Священником Речковской церкви Афанасиемъ Ельцовымъ”. Seni inventoriniai numeriai: VII, 20, NN 20-30. Rankr., brėžinys, spalvotas. URL: [https://kolekcijos.biblioteka.vu.lt/islandora/object/kolekcijos:VUB01\\_000679467#00001](https://kolekcijos.biblioteka.vu.lt/islandora/object/kolekcijos:VUB01_000679467#00001). Дата обращения: 21.02.2021.

Dwunaste i trzynaste posiedzenie wileńskiej archeologicznej komisji, dnia 11 listopada i 12 grudnia // Biblioteka Warszawska. Nowa Serya. T. 1. Warszawa, 1858. S. 480–489.

*Hoľubowicz W.* Szlakiem ekspedycji archeologicznej // Kurjer Wileński. 1934. № 350. S. 5.

*Hoľubowicz W.* Wykopaliska koło Kurzenca // Kurjer Wileński. 1937. № 221. S. 6.

*Hoľubowicz W.* Pięc lat pracy terenowej Muzeum archeologicznego Uniwersytetu Stefana Batorego w Wilnie (1933–1937) // Rocznik archeologiczny (Wilno). 1937. № 1. S. 83–90.

*Чарняўскі М.М.* Справаздача Нёманскай неалітычнай групы аб даследаваннях археалагічных помнікаў у 1983 г. / ЦНА НАН Беларусі. ФАНД. Арх. № 849.

### Информация об авторах:

**Курлович Полина Сергеевна**, кандидат исторических наук, доцент, заведующий кафедрой археологии и специальных исторических дисциплин исторического факультета, Беларуский государственный университет (г. Минск, Республика Беларусь); [nominusster@gmail.com](mailto:nominusster@gmail.com)

**Лукша Екатерина Игоревна**, выпускница магистратуры исторического факультета БГУ по специальности «Археология» (г. Минск, Республика Беларусь); [luksha0402@gmail.com](mailto:luksha0402@gmail.com)

**Панкевич Глеб Дмитриевич**, студент 4 курса исторического факультета БГУ (г. Минск, Республика Беларусь); [gleb-pankevich@inbox.ru](mailto:gleb-pankevich@inbox.ru)

## REFERENCES

- Alekseev, L. V. 1956. *Kratkaia informatsija o rabotakh Polocko-Pribaltiiskogo otriada Pribaltiiskoi kompleksnoi ekspeditsii AN SSSR v 1956 g.* (Brief Summary of the Activities of the Polotsk-Baltic Detachment of the Baltic Complex Expedition of the USSR Academy of Sciences in 1956.). Central Scientific Archive of the National Academy of Sciences of Belarus. Fund Arkh No 16 (in Russian).
- Alekseeva, L. V. 1996. *Arkheologija i kraevedenie Belarusi XVI v. – 30-e gody XX v.* (Archaeology and Local History of Belarus of the 16th century - 1930s.). Minsk: “Beloruskaia navuka” Publ. (in Russian).
- Belyavets, V., Vyargei, V. 2002. In Myadzevedzeu, A. M., Yazepenka, I. M. (eds.). *Materialy pa arkheologii Belarusi* (Material on the Archaeology of Belarus) 5, 5–24 (in Belarusian).
- Bidzilya, V. I. 1963. In *Arkheologija* (Archaeology) 15, 123–144 (in Ukrainian).
- Golubovich, E., Golubovich, V. 1945. In *Kratkie soobshcheniia Instituta istorii material’noi kul’tury* (Brief Communications of the Institute for the History of Material Culture) XI. Moscow: Academy of Sciences of the USSR, 126–137 (in Russian).
- Zverugo, Ya. G. *Otchet o polevykh issledovaniiah Verkhnenemanskoj grupy v 1985 godu* (Report on Field Studies of the Upper Neman Group in 1985). Central Scientific Archive of the National Academy of Sciences of Belarus. Fund Arkh No 947 (in Russian).
- Zverugo, Ya. G. (*Spravazdacha ab arkhealogichnykh dasledavanniakh na teritorii Vileiskaga, Maladzechanskaga i Miadzel’skaga raionau u 1995 godze*) (Report on archeological excavations in Vileyka, Molodechno and Myadel Districts in 1995). Central Scientific Archive of the National Academy of Sciences of Belarus. Fund Arkh No 1611 (in Belarusian).
- Zverugo, Ya. G. 1987a. In Martselev, S. V. (ed. –in-chief). *Zbor pomnikab gistoryi i kul’tury Belarusi. Minskaia voblasts’* (Collection of Monuments of History and Culture of Belarus. Minsk Oblast). Minsk: “BelSE” Publ., 158 (in Belarusian).
- Zverugo, Ya. G. 1987b. In Martselev, S. V. (ed. –in-chief). *Zbor pomnikab gistoryi i kul’tury Belarusi. Minskaia voblasts’* (Collection of Monuments of History and Culture of Belarus. Minsk Oblast). Minsk: “BelSE” Publ., 158 (in Belarusian).
- Zveruga, Ya. G. 2005. *Belaruskae Paville u zhaleznykh veku i rannim siariednjaviakoi* (Belarusian Pavilion in the Iron Age and Early Middle Ages). Series: Belarusian Pavilion in the Iron Age and Early Middle Ages (Materials On The Archaeology Of Belarus) 10. Minsk: Institute of History of the National Academy of Sciences of Belarus (in Belarusian).
- Kirkor, A. 1858a. *Perehnevnyi katalog predmetov v Vilenskom muzeume drevnostei* (Catalog List of Items at the Vilna Museum of Antiquities). Vilno (in Russian)..
- Kirkor, A. 1858b. In *Etnograficheskii sbornik, izdavaemyi imperatorskim Russkim geograficheskim obshchestvom* (Ethnographic Collection published by the Imperial Russian Geographical Society) (3). Saint-Petersburg, 115–276 (in Russian).
- Kirkor, A. 1859. In *Izvestiia Imperatorskogo arkheologicheskogo obshchestva* (Proceedings of the Imperial Russian Archaeological Society) (1). Saint-Petersburg, 15–19 (in Russian).
- Kirkor, A. 1882a. In Semenov, P. P. (ed.). *Zhivopisnaia Rossia* (Artistic Russia) Vol. 3. Part. 1. Saint Petersburg; Moscow, 3–10
- Kirkor, A. 1882b. In Semenov, P. P. (ed.). *Zhivopisnaia Rossia* (Artistic Russia) Vol. 3. Part. 1. Saint Petersburg; Moscow, 163–204
- Kolchin, B. A. 1953. *Chernaia metallurgija i metalloobrabotka v drevnei Rusi* (Domongol’skii period) (Iron and Steel Metallurgy and Metal Processing in Early Rus’ (Pre-Mongol Period)). Materialy i issledovaniia po arkheologii SSSR (Materials and Research in the USSR Archaeology) 32. Moscow: “Nauka” Publ. (in Russian).
- Kor, A. 1867. In *Drevnosti. Trudy Moskovskogo arkheologicheskogo obshchestva* (Antiquities. Proceedings of Moscow Archaeological Society) I (2), 65–67 (in Russian).
- Lukhtan, A. B. 1987. In *Nauchnye trudy vysshikh uchebnykh zavedenii Litovskoi SSR. Istoriia* (Scientific works of higher educational institutions of the Lithuanian SSR. History). XXVIII, 3–21 (in Russian).
- Lyadansky, A. N., Palikarpovich, K. M. 1932. *Savetskaia kraina* (Savetskaya Kraina) 5, 55–84 (in Belarusian).
- Medvedev, A. M. 2011. *Verkhnee Poneman’e v zheleznom veke i rannem srednevekov’e* (Upper Neman Region in the Iron Age and the Early Middle Ages). Minsk: “Beloruskaia navuka” Publ. (in Russian).
- Medvedev, A. M. 1999. In Shadyra, V. I. (ed.). *Arkheologija Belarusi. T. 2. Zhalezny vek i rannjaj siariedniavechcha* (Archaeology of Belarus) 2 (Iron Age and Early Middle Ages). Minsk: “Bel. Navuka” Publ., 384–391 (in Belarusian).

Pobol, L. D. 1983. *Arkheologicheskie pamiatniki Belorussii. Zheleznyi vek (Archaeological Sites of Belarus. Iron Age)*. Minsk: "Nauka i tekhnika" Publ. (in Russian).

Pokrovsky, F. V. 1893. *Arkheologicheskaja karta Vilenskoj gubernii (Archaeological Map of the Vilna Province)*. Vilna: Typo-lithography of A. G. Syrkin Publ. (in Russian).

Sapunov, A., Drutskii-Lyubetskii, V. 1896. *Materialy po istorii i geografii Disnenskogo i Vileiskogo uezdov Vilenskoj gubernii (Materials on the history and geography of the Disnensky and Vileysky counties of the Vilna province)*. Vitebsk (in Russian).

Sedov, V. V. 1987. (ed.). *Finno-ugry i balty v epokhu Srednevekov'ia (The Finno-Ugrians and Balts in the Middle Ages)*. Series: Archaeology of the USSR, 17. Moscow: "Nauka" Publ. (in Russian).

Chernyavsky, M. M. *Spravzdacha Njomanskaj nealitychnaj grupy ab dasledavannjah arhealogichnyh pomnikaŭ u 1983 g. (Report of the Neman Neolithic Group on the research of archaeological sites in 1983)*. Central Scientific Archive of the National Academy of Sciences of Belarus. Fund Arkh No 849 (in Belarusian). Chernyavsky, M. M. 1985. In Munhaev, R. M. (ed.). *Arkheologicheskie otkrytiia 1983 goda (Archaeological Discoveries of 1983)*. Moscow: "Nauka" Publ., 412–413 (in Russian).

Shadyro, V. I. 1985. *Rannii zheleznyi vek Severnoi Belorussii (Early Iron Age of Northern Belarus)*. Minsk "Navuka i tekhnika" Publ. (in Russian).

Cehak-Hoľubowiczowa, H. 1936. In *Ateneum Wileńskie*. 11, 806–810 (in Polish).

Cehak-Hoľubowiczowa H. 1936. In *Bezplatny dodatek nr 1 „Dziennika Urzędowego KOP Wil.”*. Wilno, 1936. S. 4–40 (in Polish).

Dviejų piliakalnių sąlyginio aukščio matavimo brėžinys. Informacija apie buvusį savininką/kūrėją: „Приложение къ описанію, доставленному въ Императорскую археологическую комиссію Священникомъ Речковской церкви Афанасіемъ Ельцовымъ ". Seni inventoriniai numeriai: VII, 20, NN 20-30. Rankr., brėžinys, spalvotas. Available at: [https://kolekcijos.biblioteka.vu.lt/islandora/object/kolekcijos:VUB01\\_000679467#00001](https://kolekcijos.biblioteka.vu.lt/islandora/object/kolekcijos:VUB01_000679467#00001). (accessed: 21.02.2021) (in Russian).

1858. Dwunaste i trzynaste posiedzenie wileńskiej archeologicznej kommissyi, dnia 11 listopada i 12 grudnia In Biblioteka Warszawska. Nowa Serya. T. 1. Warszawa., 480–489 (in Polish)

Hoľubowicz, W. 1934. In *Kurjer Wileński*. 350, 5 (in Polish).

Hoľubowicz, W. 1937. In *Kurjer Wileński*. 221, 6 (in Polish).

Hoľubowicz, W. 1937. In *Rocznik archeologiczny (Wilno)*. 1, 83–90 (in Polish).

Kirkor A. *Wycieczka archeologiczna po guberni wileńskiej przez Jana ze Śliwina // Biblioteka Warszawska*, t. 2–3. Warszawa, 1855. 46 s.

#### About the Authors:

**Kurlovich Palina S.**, Candidate of Historical Sciences, Associate Professor, Head of the Department of Archaeology and Special Historical Disciplines, Faculty of History, Belarusian State University. Mendeleev Str., 36, Minsk, 220037, Belarus; [nominusster@gmail.com](mailto:nominusster@gmail.com)

**Luksha Katsiaryna I.** Belarusian State University. Mendeleev Str., 36, Minsk, 220037, Belarus; [luksha0402@gmail.com](mailto:luksha0402@gmail.com)

**Pankevich Gleb D.**, Belarusian State University. Mendeleev Str., 36, Minsk, 220037, Belarus; [gleb-pankevich@inbox.ru](mailto:gleb-pankevich@inbox.ru)

Статья поступила в журнал 01.08.2021 г.  
Статья принята к публикации 01.10.2021 г.  
Авторы внесли равноценный вклад в работу.